

บทที่ 2

ผลการปฏิบัติตามมาตรการป้องกันและแก้ไขผลกระทบสิ่งแวดล้อม

โครงการโรงไฟฟ้าพลังความร้อนร่วมและไอน้ำที่ใช้ก๊าซธรรมชาติเป็นเชื้อเพลิงเพื่อทดแทนสัญญาเดิม ของ บริษัท โกลว์ เอสพีพี 2 จำกัด ซึ่งได้รับการพิจารณาเห็นชอบจากสำนักงานนโยบายและแผนทรัพยากรธรรมชาติและสิ่งแวดล้อม ตามหนังสือเลขที่ ทส 1010.7/9675 ลงวันที่ 7 กรกฎาคม พ.ศ. 2564 และได้รับการพิจารณาการเปลี่ยนแปลงรายละเอียดโครงการ (ครั้งที่ 1) ในรายงานการเปลี่ยนแปลงรายละเอียดโครงการในรายงานการประเมินผลกระทบสิ่งแวดล้อม โครงการโรงไฟฟ้าพลังความร้อนร่วมและไอน้ำที่ใช้ก๊าซธรรมชาติเป็นเชื้อเพลิงเพื่อทดแทนสัญญาเดิม (ครั้งที่ 1) ของบริษัท โกลว์ เอสพีพี 2 จำกัด ตามหนังสือเห็นชอบเลขที่ ทส. 1009.7/10907 ลงวันที่ 18 กรกฎาคม พ.ศ. 2565 โดยระหว่างเดือนกรกฎาคม-ธันวาคม พ.ศ. 2567 โครงการโรงไฟฟ้าพลังความร้อนร่วมและไอน้ำที่ใช้ก๊าซธรรมชาติเป็นเชื้อเพลิงเพื่อทดแทนสัญญาเดิม (ครั้งที่ 1) ของบริษัท โกลว์ เอสพีพี 2 จำกัด ได้ปฏิบัติตามมาตรการป้องกันและแก้ไขผลกระทบสิ่งแวดล้อม โดยครอบคลุมปัจจัยทางสิ่งแวดล้อมที่สำคัญ ได้แก่

- 1) มาตรการทั่วไป
- 2) คุณภาพอากาศ
- 3) ระดับเสียง
- 4) น้ำใช้
- 5) คุณภาพน้ำ
- 6) การระบายน้ำ
- 7) การคมนาคมขนส่ง
- 8) การจัดการของเสีย
- 9) อาชีวอนามัยและความปลอดภัย
- 10) สาธารณสุขและสุขภาพ
- 11) สังคม-เศรษฐกิจ
- 12) การประชาสัมพันธ์และการมีส่วนร่วมของประชาชน
- 13) พื้นที่สีเขียว

ทั้งนี้ผลการติดตามตรวจสอบการปฏิบัติตามมาตรการป้องกันและแก้ไขผลกระทบสิ่งแวดล้อม โครงการโรงไฟฟ้าพลังความร้อนร่วมและไอน้ำที่ใช้ก๊าซธรรมชาติเป็นเชื้อเพลิงเพื่อทดแทนสัญญาเดิม (ครั้งที่ 1) (ระยะดำเนินการ) ของบริษัท โกลว์ เอสพีพี 2 จำกัด ระหว่างเดือนกรกฎาคม-ธันวาคม พ.ศ. 2567 ครั้งที่ 2/2567 มีรายละเอียดแสดงดังตารางที่ 2-1

ตารางที่ 2.1-1 ผลการปฏิบัติตามมาตรการป้องกันและแก้ไขผลกระทบสิ่งแวดล้อม โครงการโรงไฟฟ้าพลังความร้อนร่วมและไอน้ำที่ใช้ก๊าซธรรมชาติเป็นเชื้อเพลิง
เพื่อทดแทนสัญญาเดิม (ครั้งที่ 1) บริษัท โกลว์ เอสพีที 2 จำกัด (ระยะดำเนินการ) ระหว่างเดือนกรกฎาคม-ธันวาคม พ.ศ. 2567

ผลกระทบสิ่งแวดล้อม	มาตรการป้องกันและแก้ไข ผลกระทบสิ่งแวดล้อม	สถานที่ ดำเนินการ	ผลการปฏิบัติตามมาตรการ ป้องกันและแก้ไขผลกระทบสิ่งแวดล้อม	ปัญหาอุปสรรค และ แนวทางการแก้ไข	เอกสารประกอบ ผลการปฏิบัติตามมาตรการ
1. มาตรการทั่วไป	- ให้บริษัท โกลว์ เอสพีที 2 จำกัด ปฏิบัติตาม มาตรการป้องกันและแก้ไขผลกระทบสิ่งแวดล้อม และมาตรการติดตามตรวจสอบผลกระทบ สิ่งแวดล้อมในรูปแบบปฏิบัติการด้านสิ่งแวดล้อม ตามที่เสนอในรายงานการเปลี่ยนแปลงรายละเอียด โครงการในรายงานการประเมินผลกระทบ สิ่งแวดล้อม โครงการโรงไฟฟ้าพลังความร้อนร่วม และไอน้ำที่ใช้ก๊าซธรรมชาติเป็นเชื้อเพลิงเพื่อทดแทน สัญญาเดิม (ครั้งที่ 1) ของบริษัท โกลว์ เอสพีที 2 จำกัด ซึ่งตั้งอยู่บริเวณถนน ไอ 5 ภายใน นิคมอุตสาหกรรมมาบตาพุด อำเภอเมืองระยอง จังหวัดระยอง และใช้เป็นแนวทางในการกำกับ ควบคุม ติดตามตรวจสอบของหน่วยงาน ประชาชน และองค์กรที่เกี่ยวข้อง	- พื้นที่โครงการ	- โครงการได้ปฏิบัติตามมาตรการป้องกันและแก้ไข ผลกระทบสิ่งแวดล้อม และมาตรการติดตามตรวจสอบ ผลกระทบสิ่งแวดล้อมในรูปแบบปฏิบัติการ ด้านสิ่งแวดล้อมตามที่เสนอไว้ในรายงานการ เปลี่ยนแปลงรายละเอียดโครงการในรายงานการ ประเมินผลกระทบสิ่งแวดล้อม โครงการโรงไฟฟ้า พลังความร้อนร่วมและไอน้ำที่ใช้ก๊าซธรรมชาติเป็น เชื้อเพลิงเพื่อทดแทนสัญญาเดิม (ครั้งที่ 1) ที่ได้รับความเห็นชอบจากสำนักงานนโยบายและ แผนทรัพยากรธรรมชาติและสิ่งแวดล้อมอย่างเคร่งครัด และใช้เป็นแนวทางในการกำกับควบคุม ติดตาม ตรวจสอบหน่วยงาน ประชาชน และองค์กรที่ เกี่ยวข้อง	- ไม่พบปัญหา ในการดำเนินงาน	- ภาคผนวก ก-1 สำเนาหนังสือ แจ้งผลการพิจารณารายงานฯ ตาม หนังสือ เลขที่ ทส 1009.7/10907 ลงวันที่ 18 กรกฎาคม 2565
	- ให้บริษัท โกลว์ เอสพีที 2 จำกัด นำรายละเอียด มาตรการในแผนปฏิบัติการด้านสิ่งแวดล้อมไป กำหนดเป็นเงื่อนไขในสัญญาจ้างบริษัทผู้รับจ้าง และ ให้ถือปฏิบัติโดยเคร่งครัดเพื่อให้เกิดประสิทธิผล ในทางปฏิบัติ	- พื้นที่โครงการ	- โครงการได้ดำเนินการแจ้งรายละเอียดตามมาตรการ ด้านสิ่งแวดล้อมในแผนปฏิบัติการด้านสิ่งแวดล้อม ของโครงการให้บริษัทผู้รับจ้างถือปฏิบัติอย่าง เคร่งครัด และกำหนดเป็นเงื่อนไขในสัญญาจ้างบริษัท ผู้รับจ้าง เพื่อให้เกิดประสิทธิภาพและประสิทธิผล ในทางปฏิบัติ	- ไม่พบปัญหา ในการดำเนินงาน	- ภาคผนวก ข-1 เอกสารเกี่ยวกับ ข้อกำหนดและขอบเขตในการ จัดจ้าง สำหรับผู้รับเหมา

ตารางที่ 2.1-1 (ต่อ) ผลการปฏิบัติตามมาตรการป้องกันและแก้ไขผลกระทบสิ่งแวดล้อม โครงการโรงไฟฟ้าพลังความร้อนร่วมและไอน้ำที่ใช้ก๊าซธรรมชาติเป็นเชื้อเพลิงเพื่อทดแทนสัญญาเดิม (ครั้งที่ 1) บริษัท โกลว์ เอสพีที 2 จำกัด (ระยะดำเนินการ) ระหว่างเดือนกรกฎาคม-ธันวาคม พ.ศ. 2567

ผลกระทบสิ่งแวดล้อม	มาตรการป้องกันและแก้ไขผลกระทบสิ่งแวดล้อม	สถานที่ดำเนินการ	ผลการปฏิบัติตามมาตรการมาตรการป้องกันและแก้ไขผลกระทบสิ่งแวดล้อม	ปัญหาอุปสรรค และแนวทางการแก้ไข	เอกสารประกอบผลการปฏิบัติตามมาตรการ
1. มาตรการทั่วไป (ต่อ)	- ให้บริษัท โกลว์ เอสพีที 2 จำกัด นำเสนอรายงานผลการปฏิบัติตามแผนปฏิบัติการด้านสิ่งแวดล้อมให้หน่วยงานที่มีอำนาจในการอนุมัติ อนุญาตตามกฎหมาย พิจารณาทุก 6 เดือน ทั้งระยะก่อสร้างและระยะดำเนินการ โดยให้เป็นไปตามประกาศกระทรวงทรัพยากรธรรมชาติและสิ่งแวดล้อมกำหนด	- พื้นที่โครงการ	- โครงการได้นำเสนอรายงานผลการปฏิบัติตามแผนปฏิบัติการด้านสิ่งแวดล้อมให้หน่วยงานที่มีอำนาจในการอนุมัติ อนุญาต ตามกฎหมาย ทราบทุก 6 เดือน โดยดำเนินการจัดส่งรายงานฯ ให้กับสำนักงานคณะกรรมการกำกับกิจการพลังงาน (เขต 8) สำนักงานนิคมอุตสาหกรรมมาบตาพุด การนิคมอุตสาหกรรมแห่งประเทศไทย อธิบดีกรมโรงงานอุตสาหกรรม สำนักงานท่าเรืออุตสาหกรรมมาบตาพุด สำนักงานทรัพยากรธรรมชาติและสิ่งแวดล้อม จังหวัดระยอง สำนักงานนโยบายและแผนทรัพยากร ธรรมชาติและสิ่งแวดล้อม และจังหวัดระยอง ทั้งนี้โครงการได้ดำเนินการจัดส่งรายงานครั้งล่าสุดเมื่อวันที่ 30 กรกฎาคม พ.ศ. 2567 ฉบับเดือนมกราคม-มิถุนายน พ.ศ. 2567	- ไม่พบปัญหาในการดำเนินงาน	- ภาคผนวก ก-2 สำเนาหนังสือ นำส่งรายงานผลการปฏิบัติตามมาตรการป้องกันและแก้ไขผลกระทบสิ่งแวดล้อม และมาตรการติดตามตรวจสอบผลกระทบสิ่งแวดล้อมต่อหน่วยงานราชการ
	- ให้บริษัท โกลว์ เอสพีที 2 จำกัด ทำการบำรุงรักษาดูแลการทำงานของเครื่องจักรให้อยู่ในสภาพที่ใช้งานได้ดีเป็นประจำและมีความปลอดภัยต่อผู้ปฏิบัติงานและประชาชนบริเวณใกล้เคียง	- พื้นที่โครงการ	- โครงการได้ดำเนินการบำรุง รักษาดูแลการทำงานของเครื่องจักรให้อยู่ในสภาพที่ใช้งานได้ดีเป็นประจำ และมีความปลอดภัยต่อผู้ปฏิบัติงาน และประชาชนบริเวณใกล้เคียง	- ไม่พบปัญหาในการดำเนินงาน	- ภาคผนวก ข-2 แผนการตรวจสอบและซ่อมบำรุงรักษาเครื่องจักรและอุปกรณ์ต่างๆ ในเชิงป้องกัน (Preventive Maintenance)

ตารางที่ 2.1-1 (ต่อ) ผลการปฏิบัติตามมาตรการป้องกันและแก้ไขผลกระทบสิ่งแวดล้อม โครงการโรงไฟฟ้าพลังความร้อนร่วมและไอน้ำที่ใช้ก๊าซธรรมชาติเป็นเชื้อเพลิงเพื่อทดแทนสัญญาเดิม (ครั้งที่ 1) บริษัท โกลว์ เอสพีพี 2 จำกัด (ระยะดำเนินการ) ระหว่างเดือนกรกฎาคม-ธันวาคม พ.ศ. 2567

ผลกระทบสิ่งแวดล้อม	มาตรการป้องกันและแก้ไขผลกระทบสิ่งแวดล้อม	สถานที่ดำเนินการ	ผลการปฏิบัติตามมาตรการมาตรการป้องกันและแก้ไขผลกระทบสิ่งแวดล้อม	ปัญหาอุปสรรค และแนวทางการแก้ไข	เอกสารประกอบผลการปฏิบัติตามมาตรการ
1. มาตรการทั่วไป (ต่อ)	- กรณี ที่ ผลการติดตามตรวจสอบผลกระทบสิ่งแวดล้อมแสดงให้เห็นแนวโน้มสิ่งแวดล้อมรวมถึงกรณีที่มีการร้องเรียนจากชุมชนที่มีเหตุมาจากการดำเนินการโครงการ ให้บริษัท โกลว์ เอสพีพี 2 จำกัด ปรับปรุงแก้ไขปัญหาดังกล่าวโดยเร็ว และแจ้งให้สำนักงานคณะกรรมการกำกับกิจการพลังงาน (สำนักงาน กกพ.) การนิคมอุตสาหกรรมอุตสาหกรรมแห่งประเทศไทย (กนอ.) สำนักงานนโยบายและแผนทรัพยากรธรรมชาติและสิ่งแวดล้อม (สผ.) และสำนักงานการนิคมอุตสาหกรรมมาบตาพุด ทราบทุกครั้ง เพื่อให้ประสานความร่วมมือในการแก้ไขปัญหา	- พื้นที่โครงการ	- ระหว่างเดือนกรกฎาคม-ธันวาคม พ.ศ. 2567 ผลการติดตามตรวจสอบผลกระทบสิ่งแวดล้อมของโครงการ ไม่มีแนวโน้มที่จะเกิดปัญหา และไม่มีการร้องเรียนจากชุมชน แต่อย่างไรก็ตามหากโครงการพบว่าผลการติดตามตรวจสอบผลกระทบสิ่งแวดล้อมของโครงการ มีแนวโน้มที่จะส่งผลกระทบต่อสิ่งแวดล้อม รวมถึงกรณีที่มีการร้องเรียนจากชุมชนที่มีเหตุมาจากการดำเนินการโครงการ ทางบริษัท โกลว์ เอสพีพี 2 จำกัด จะปรับปรุงแก้ไขปัญหาโดยเร็ว และแจ้งให้สำนักงานคณะกรรมการกำกับกิจการพลังงาน (สำนักงาน กกพ.) การนิคมอุตสาหกรรมแห่งประเทศไทย (กนอ.) สำนักงานนโยบายและแผนทรัพยากรธรรมชาติและสิ่งแวดล้อม (สผ.) และสำนักงานการนิคมอุตสาหกรรมมาบตาพุด ทราบทุกครั้ง เพื่อให้ประสานความร่วมมือในการแก้ไขปัญหาต่อไปโดยเร็ว	- ไม่พบปัญหาในการดำเนินงาน	- บทที่ 3 ผลการติดตามตรวจสอบผลกระทบสิ่งแวดล้อม - ภาคผนวก ข-3 ผังขั้นตอนการรับเรื่องร้องเรียน - ภาคผนวก ค ใบรับรองผลการตรวจวิเคราะห์คุณภาพสิ่งแวดล้อม

ตารางที่ 2.1-1 (ต่อ) ผลการปฏิบัติตามมาตรการป้องกันและแก้ไขผลกระทบสิ่งแวดล้อม โครงการโรงไฟฟ้าพลังความร้อนร่วมและไอน้ำที่ใช้ก๊าซธรรมชาติเป็นเชื้อเพลิงเพื่อทดแทนสัญญาเดิม (ครั้งที่ 1) บริษัท โกลว์ เอสพีที 2 จำกัด (ระยะดำเนินการ) ระหว่างเดือนกรกฎาคม-ธันวาคม พ.ศ. 2567

ผลกระทบสิ่งแวดล้อม	มาตรการป้องกันและแก้ไขผลกระทบสิ่งแวดล้อม	สถานที่ดำเนินการ	ผลการปฏิบัติตามมาตรการมาตรการป้องกันและแก้ไขผลกระทบสิ่งแวดล้อม	ปัญหาอุปสรรค และแนวทางการแก้ไข	เอกสารประกอบผลการปฏิบัติตามมาตรการ
1. มาตรการทั่วไป (ต่อ)	<ul style="list-style-type: none"> - หากบริษัท โกลว์ เอสพีที 2 จำกัด มีความจำเป็นต้องเปลี่ยนแปลงรายละเอียดโครงการหรือมาตรการป้องกันและแก้ไขผลกระทบสิ่งแวดล้อม หรือมาตรการติดตามตรวจสอบผลกระทบสิ่งแวดล้อมให้แตกต่างไปจากที่ได้เสนอไว้ในรายงานการประเมินผลกระทบสิ่งแวดล้อม ตามที่คณะกรรมการผู้ชำนาญการฯ ได้ให้ความเห็นชอบไปแล้ว ให้เป็นหน้าที่ของหน่วยงานที่มีอำนาจหน้าที่ในการพิจารณาอนุมัติหรืออนุญาตเป็นผู้พิจารณา ดังนี้ <ul style="list-style-type: none"> • หากเห็นว่าการแก้ไขเปลี่ยนแปลงรายละเอียดโครงการ หรือมาตรการป้องกันและแก้ไขผลกระทบสิ่งแวดล้อม หรือมาตรการติดตามตรวจสอบผลกระทบสิ่งแวดล้อมดังกล่าว ไม่กระทบต่อสาระสำคัญของการประเมินผลกระทบสิ่งแวดล้อมในรายงานการประเมินผลกระทบสิ่งแวดล้อมและเป็นมาตรการที่เกิดผลดีต่อสิ่งแวดล้อมมากกว่าหรือเทียบเท่ามาตรการที่กำหนดไว้ในรายงานการประเมินผลกระทบสิ่งแวดล้อมที่ผ่านการพิจารณาให้ความเห็นชอบจากคณะกรรมการผู้ชำนาญการฯ แล้วให้หน่วยงานที่มีอำนาจอนุมัติ หรืออนุญาตรับผิดชอบการปรับปรุงแก้ไขเปลี่ยนแปลง 	- พื้นที่โครงการ	- ปัจจุบันทางบริษัท โกลว์ เอสพีที 2 จำกัด ไม่มีความประสงค์ที่จะเปลี่ยนแปลงรายละเอียดโครงการหรือมาตรการป้องกันและแก้ไขผลกระทบสิ่งแวดล้อม หรือมาตรการติดตามตรวจสอบผลกระทบสิ่งแวดล้อม ทั้งนี้หากมีความจำเป็นจะเปลี่ยนแปลงรายละเอียดโครงการหรือมาตรการป้องกันและแก้ไขผลกระทบสิ่งแวดล้อม หรือมาตรการติดตามตรวจสอบผลกระทบสิ่งแวดล้อม ซึ่งแตกต่างไปจากที่ได้เสนอไว้ในรายงานการประเมินผลกระทบสิ่งแวดล้อม บริษัทฯ จะดำเนินการจัดส่งรายงานการเปลี่ยนแปลงฯ ให้คณะกรรมการผู้ชำนาญการพิจารณารายงานการประเมินผลกระทบสิ่งแวดล้อมหรือหน่วยงานที่มีอำนาจในการอนุมัติ อนุญาต พิจารณาให้ความเห็นชอบตามลำดับขั้นตอนต่อไป	- ไม่พบปัญหาในการดำเนินงาน	-

ตารางที่ 2.1-1 (ต่อ) ผลการปฏิบัติตามมาตรการป้องกันและแก้ไขผลกระทบสิ่งแวดล้อม โครงการโรงไฟฟ้าพลังความร้อนร่วมและไอน้ำที่ใช้ก๊าซธรรมชาติเป็นเชื้อเพลิงเพื่อทดแทนสัญญาเดิม (ครั้งที่ 1) บริษัท โกลว์ เอสพีพี 2 จำกัด (ระยะดำเนินการ) ระหว่างเดือนกรกฎาคม-ธันวาคม พ.ศ. 2567

ผลกระทบสิ่งแวดล้อม	มาตรการป้องกันและแก้ไขผลกระทบสิ่งแวดล้อม	สถานที่ดำเนินการ	ผลการปฏิบัติตามมาตรการมาตรการป้องกันและแก้ไขผลกระทบสิ่งแวดล้อม	ปัญหาอุปสรรค และแนวทางการแก้ไข	เอกสารประกอบผลการปฏิบัติตามมาตรการ
1. มาตรการทั่วไป (ต่อ)	<p>ดังกล่าวให้เป็นไปตามหลักเกณฑ์และเงื่อนไขที่กำหนดไว้ในกฎหมายนั้นๆ ต่อไป พร้อมกับให้จัดทำสำเนาการปรับปรุงแก้ไขมาตรการป้องกันและแก้ไขผลกระทบสิ่งแวดล้อม หรือมาตรการติดตามตรวจสอบผลกระทบสิ่งแวดล้อมที่รับจดแจ้งไว้ส่งให้สำนักงานนโยบายและแผนทรัพยากรธรรมชาติและสิ่งแวดล้อมเพื่อทราบ</p> <ul style="list-style-type: none"> หากหน่วยงานที่มีอำนาจในการอนุมัติ หรืออนุญาต มีความเห็นว่าการปรับปรุงแก้ไขรายละเอียดโครงการหรือมาตรการนั้นๆ อาจกระทบต่อสาระสำคัญใน รายงานการประเมินผลกระทบสิ่งแวดล้อมที่ได้รับความเห็นชอบจากคณะกรรมการผู้ชำนาญการฯ แล้ว ให้หน่วยงานที่มีอำนาจในการอนุมัติหรืออนุญาต จัดส่งรายงานการปรับปรุงแก้ไขรายละเอียดโครงการ หรือมาตรการป้องกันและแก้ไขผลกระทบสิ่งแวดล้อม หรือมาตรการติดตามตรวจสอบผลกระทบสิ่งแวดล้อม ให้สำนักงานนโยบายและแผนทรัพยากรธรรมชาติและสิ่งแวดล้อม เพื่อเสนอให้คณะกรรมการผู้ชำนาญการฯ คณะที่เกี่ยวข้องพิจารณาให้ความเห็นชอบก่อนการเปลี่ยนแปลงหรือปรับปรุงมาตรการดังกล่าว และเมื่อโครงการหรือ 				

ตารางที่ 2.1-1 (ต่อ) ผลการปฏิบัติตามมาตรการป้องกันและแก้ไขผลกระทบสิ่งแวดล้อม โครงการโรงไฟฟ้าพลังความร้อนร่วมและไอน้ำที่ใช้ก๊าซธรรมชาติเป็นเชื้อเพลิงเพื่อทดแทนสัญญาเดิม (ครั้งที่ 1) บริษัท โกลว์ เอสพีที 2 จำกัด (ระยะดำเนินการ) ระหว่างเดือนกรกฎาคม-ธันวาคม พ.ศ. 2567

ผลกระทบสิ่งแวดล้อม	มาตรการป้องกันและแก้ไขผลกระทบสิ่งแวดล้อม	สถานที่ดำเนินการ	ผลการปฏิบัติตามมาตรการมาตรการป้องกันและแก้ไขผลกระทบสิ่งแวดล้อม	ปัญหาอุปสรรค และแนวทางการแก้ไข	เอกสารประกอบผลการปฏิบัติตามมาตรการ
1. มาตรการทั่วไป (ต่อ)	กิจกรรมมีการเปลี่ยนแปลงรายละเอียด หรือปรับปรุงแก้ไขมาตรการฯ ตามที่คณะกรรมการผู้ชำนาญการฯ ให้ความเห็นชอบประกอบแล้ว หน่วยงานที่มีอำนาจในการอนุมัติ หรืออนุญาต ต้องแจ้งผลการแก้ไขเปลี่ยนแปลงดังกล่าวให้สำนักงานนโยบายและแผนทรัพยากรธรรมชาติและสิ่งแวดล้อม เพื่อทราบด้วย				
	- กรณีที่มีข้อร้องเรียนของชุมชนต่อการดำเนินการโครงการ บริษัท โกลว์ เอสพีที 2 จำกัด ต้องรับแก้ไขปัญหาดังกล่าวโดยเร็ว และให้บันทึกเป็นรายงานไว้ด้วย	- พื้นที่โครงการและชุมชนรอบโครงการ	- ระหว่างเดือนกรกฎาคม-ธันวาคม พ.ศ. 2567 ไม่มีข้อร้องเรียนจากชุมชนต่อการดำเนินการของโครงการ ทั้งนี้ในกรณีที่มีข้อร้องเรียนของชุมชนจากการดำเนินการของโครงการ ทางบริษัท โกลว์ เอสพีที 2 จำกัด จะรีบแก้ไขปัญหาโดยเร็ว และจะจัดทำบันทึกข้อร้องเรียนเป็นรายงานไว้	- ไม่พบปัญหาในการดำเนินงาน	- ภาคผนวก ข-3 ผังขั้นตอนการรับเรื่องร้องเรียน
	- กำหนดให้หน่วยผลิตไฟฟ้าของโรงไฟฟ้าเดิมที่เปิดดำเนินการในปัจจุบันของกลุ่มบริษัทโกลว์ต้องปรับลดอัตราการระบายก๊าซออกไซด์ของไนโตรเจนและก๊าซซัลเฟอร์ไดออกไซด์ เพื่อนำอัตราการระบายมลพิษทางอากาศดังกล่าวให้กับโครงการและโครงการ	- พื้นที่โครงการ	- โครงการกำหนดให้หน่วยผลิตไฟฟ้าของโรงไฟฟ้าเดิมที่เปิดดำเนินการในปัจจุบันของกลุ่มบริษัทโกลว์ต้องปรับลดอัตราการระบายก๊าซออกไซด์ของไนโตรเจนและก๊าซซัลเฟอร์ไดออกไซด์ เพื่อนำอัตราการระบายมลพิษทางอากาศดังกล่าวให้กับโครงการและโครงการโรงไฟฟ้าใหม่ของกลุ่มบริษัทโกลว์ที่จะเริ่มดำเนินการหน่วยผลิตไฟฟ้าใหม่แต่ละชุดตั้งแต่	- ไม่พบปัญหาในการดำเนินงาน	- ภาคผนวก ข-4 เอกสารรายละเอียดการปรับลดอัตรา การระบายของโรงไฟฟ้าเดิมที่เปิดดำเนินการในปัจจุบัน

ตารางที่ 2.1-1 (ต่อ) ผลการปฏิบัติตามมาตรการป้องกันและแก้ไขผลกระทบสิ่งแวดล้อม โครงการโรงไฟฟ้าพลังความร้อนร่วมและไอน้ำที่ใช้ก๊าซธรรมชาติเป็นเชื้อเพลิงเพื่อทดแทนสัญญาเดิม (ครั้งที่ 1) บริษัท โกลว์ เอสพีที 2 จำกัด (ระยะดำเนินการ) ระหว่างเดือนกรกฎาคม-ธันวาคม พ.ศ. 2567

ผลกระทบสิ่งแวดล้อม	มาตรการป้องกันและแก้ไขผลกระทบสิ่งแวดล้อม	สถานที่ดำเนินการ	ผลการปฏิบัติตามมาตรการมาตรการป้องกันและแก้ไขผลกระทบสิ่งแวดล้อม	ปัญหาอุปสรรค และแนวทางการแก้ไข	เอกสารประกอบผลการปฏิบัติตามมาตรการ
1. มาตรการทั่วไป (ต่อ)	โรงไฟฟ้าใหม่ของกลุ่มบริษัทโกลว์ที่จะเริ่มดำเนินการหน่วยผลิตไฟฟ้าใหม่แต่ละชุดตั้งแต่ช่วงเริ่มทดลองเดินระบบผลิตไฟฟ้า (Commissioning) ไม่เกินร้อยละ 80 ของอัตราการระบายมลพิษทางอากาศที่ปรับลดลงจากโรงไฟฟ้าเดิมหรือตามหลักการ 80/20 อ้างอิงตามมติคณะกรรมการสิ่งแวดล้อมแห่งชาติ พร้อมทั้งแจ้งให้หน่วยงานที่มีอำนาจอนุมัติหรืออนุญาตตามกฎหมายที่เกี่ยวข้องรับทราบ		ช่วงเริ่มทดลองเดินระบบผลิตไฟฟ้า (Commissioning) ไม่เกินร้อยละ 80 ของอัตราการระบายมลพิษทางอากาศที่ปรับลดลงจากโรงไฟฟ้าเดิมของโครงการโรงไฟฟ้าพลังความร้อนแบบโคเจนเนอเรชันหรือตามหลักการ 80/20 อ้างอิงตามมติ ทั้งนี้โครงการได้ดำเนินการแจ้งรายละเอียดการปรับลดค่าอัตราการระบายในรายงานการเปลี่ยนแปลงรายละเอียดโครงการในรายงานการประเมินผลกระทบสิ่งแวดล้อมของโครงการโรงไฟฟ้าพลังความร้อนแบบโคเจนเนอเรชัน (ครั้งที่ 10) ให้กับสำนักงานนโยบายและแผนทรัพยากรธรรมชาติและสิ่งแวดล้อมรับทราบเรียบร้อยแล้ว		
	- ว่าจ้างหน่วยงานกลาง (Third Party) เพื่อดำเนินการตรวจสอบผลการปฏิบัติตามมาตรการป้องกันและแก้ไขผลกระทบสิ่งแวดล้อม และมาตรการติดตามตรวจสอบผลกระทบสิ่งแวดล้อมตามแผนการปฏิบัติการด้านสิ่งแวดล้อม	- พื้นที่โครงการ	- ปัจจุบันโครงการได้ว่าจ้างบริษัท เอแอลเอส แลบบอราทอรี กรุ๊ป (ประเทศไทย) จำกัด เป็นที่ปรึกษา (Third Party) ให้เป็นผู้จัดทำรายงานผลการปฏิบัติตามมาตรการป้องกันและแก้ไขผลกระทบสิ่งแวดล้อม และมาตรการติดตามตรวจสอบผลกระทบสิ่งแวดล้อมในแผนปฏิบัติการด้านสิ่งแวดล้อมของโครงการ	- ไม่พบปัญหาในการดำเนินงาน	-

ตารางที่ 2.1-1 (ต่อ) ผลการปฏิบัติตามมาตรการป้องกันและแก้ไขผลกระทบสิ่งแวดล้อม โครงการโรงไฟฟ้าพลังความร้อนร่วมและไอน้ำที่ใช้ก๊าซธรรมชาติเป็นเชื้อเพลิงเพื่อทดแทนสัญญาเดิม (ครั้งที่ 1) บริษัท โกลว์ เอสพีที 2 จำกัด (ระยะดำเนินการ) ระหว่างเดือนกรกฎาคม-ธันวาคม พ.ศ. 2567

ผลกระทบสิ่งแวดล้อม	มาตรการป้องกันและแก้ไขผลกระทบสิ่งแวดล้อม	สถานที่ดำเนินการ	ผลการปฏิบัติตามมาตรการป้องกันและแก้ไขผลกระทบสิ่งแวดล้อม	ปัญหาอุปสรรค และแนวทางการแก้ไข	เอกสารประกอบผลการปฏิบัติตามมาตรการ
1. มาตรการทั่วไป (ต่อ)	- เมื่อโครงการดำเนินการผลิตและมีสภาพการผลิต (Steady State) แล้วพบว่าการระบายสารมลพิษทางอากาศมีค่าต่ำกว่าที่กำหนดในรายงานฯ บริษัท โกลว์ เอสพีที 2 จำกัด ต้องยึดถือค่าดังกล่าวเป็นค่าควบคุม และแจ้งให้สำนักงานนโยบายและแผนทรัพยากรธรรมชาติและสิ่งแวดล้อมทราบโดยเร็ว	- พื้นที่โครงการ	- เนื่องจากโครงการเพิ่งเริ่มเปิดดำเนินการ การดำเนินการผลิตและอัตราการระบายมลพิษจึงยังไม่คงที่ แต่อย่างไรก็ตามหากโครงการมีการดำเนินการผลิตและมีสภาพการผลิตที่คงที่ (Steady State) แล้วพบว่า การระบายสารมลพิษทางอากาศมีค่าต่ำกว่าที่กำหนดในรายงานฯ บริษัท โกลว์ เอสพีที 2 จำกัด จะยึดถือค่าดังกล่าวเป็นค่าควบคุม และแจ้งให้สำนักงานนโยบายและแผนทรัพยากรธรรมชาติและสิ่งแวดล้อมทราบโดยเร็ว	- ไม่พบปัญหาในการดำเนินงาน	-
2. คุณภาพอากาศ 2.1 เรื่องทั่วไป	- จัดให้มีผู้ควบคุมระบบบำบัดมลพิษทางอากาศที่มีความรู้ ความสามารถ และมีประสบการณ์ พร้อมทั้งมีคุณสมบัติตามที่กฎหมายกำหนด	- พื้นที่โครงการ	- โครงการจัดให้มีผู้ควบคุมระบบบำบัดมลพิษทางอากาศที่มีความรู้ ความสามารถ และมีประสบการณ์ในการควบคุม ดูแลและตรวจสอบการทำงานของอุปกรณ์ต่างๆ ด้านมลพิษทางอากาศตามที่กฎหมายกำหนดไว้เรียบร้อยแล้ว	- ไม่พบปัญหาในการดำเนินงาน	- ภาคผนวก ข-5 เอกสารขึ้นทะเบียนผู้ควบคุมระบบบำบัดมลพิษทางอากาศ
	- กำหนดให้มีแผนตรวจสอบและซ่อมบำรุงเชิงป้องกัน (Preventive Maintenance Program)	- พื้นที่โครงการ	- โครงการได้จัดทำแผนการตรวจสอบและซ่อมบำรุงรักษาเชิงป้องกัน (Preventive Maintenance) ของเครื่องจักรและอุปกรณ์ต่างๆ พร้อมทั้งดำเนินการตรวจสอบ ซ่อมบำรุง เครื่องจักรและอุปกรณ์ต่างๆ ตามที่แผนกำหนด เพื่อให้อยู่ในสภาพใช้งานได้ดีและทำการดูแลบำรุงรักษาอย่างสม่ำเสมอ	- ไม่พบปัญหาในการดำเนินงาน	- ภาคผนวก ข-2 แผนการตรวจสอบและซ่อมบำรุงรักษาเครื่องจักรและอุปกรณ์ต่างๆ ในเชิงป้องกัน (Preventive Maintenance)

ตารางที่ 2.1-1 (ต่อ) ผลการปฏิบัติตามมาตรการป้องกันและแก้ไขผลกระทบสิ่งแวดล้อม โครงการโรงไฟฟ้าพลังความร้อนร่วมและไอน้ำที่ใช้ก๊าซธรรมชาติเป็นเชื้อเพลิง
เพื่อทดแทนสัญญาเดิม (ครั้งที่ 1) บริษัท โกลว์ เอสพีที 2 จำกัด (ระยะดำเนินการ) ระหว่างเดือนกรกฎาคม-ธันวาคม พ.ศ. 2567

ผลกระทบสิ่งแวดล้อม	มาตรการป้องกันและแก้ไข ผลกระทบสิ่งแวดล้อม	สถานที่ ดำเนินการ	ผลการปฏิบัติตามมาตรการ มาตรการป้องกัน และแก้ไขผลกระทบสิ่งแวดล้อม	ปัญหาอุปสรรค และ แนวทางการแก้ไข	เอกสารประกอบผล การปฏิบัติตามมาตรการ
2. คุณภาพอากาศ (ต่อ) 2.1 เรื่องทั่วไป	- กำหนดให้มีหน่วยผลิตไฟฟ้าของโรงงานไฟฟ้าเดิม ที่เปิดดำเนินการในปัจจุบันของกลุ่มบริษัทโกลว์ (โรงไฟฟ้าพลังความร้อนแบบโคเจนเนอเรชั่น) ต้องปรับลดอัตราการระบายก๊าซออกไซด์ของ ไนโตรเจนและก๊าซซัลเฟอร์ไดออกไซด์ เพื่อนำอัตรา การระบายมลสารทางอากาศดังกล่าวให้กับโครงการ และโครงการโรงไฟฟ้าใหม่ของกลุ่มบริษัทโกลว์ที่จะ เริ่มดำเนินการหน่วยผลิตไฟฟ้าใหม่ ทั้งนี้ โรงไฟฟ้า เดิมจะทำการปรับลดอัตราการระบายตามหลักการ 80/20 ตามการพัฒนาโครงการโรงไฟฟ้าใหม่ที่เกิดขึ้นจริง	- พื้นที่โครงการ	- โครงการโรงไฟฟ้าความร้อนแบบโคเจนเนอเรชั่น ได้ทำการปรับลดอัตราการระบายตามหลักการ 80/20 ตามการพัฒนาโครงการโรงไฟฟ้าใหม่ ที่เกิดขึ้นจริงและได้ดำเนินการแจ้งรายละเอียดการ ปรับลดค่าอัตราการระบายในรายงานการเปลี่ยนแปลง รายละเอียดโครงการในรายงานการประเมินผลกระทบ สิ่งแวดล้อมของโครงการโรงไฟฟ้าพลังความร้อนแบบโค เจนเนอเรชั่น (ครั้งที่ 10) ให้กับสำนักงานนโยบายและ แผนทรัพยากรธรรมชาติและสิ่งแวดล้อมรับทราบ เรียบร้อยแล้ว	- ไม่พบปัญหา ในการดำเนินงาน	- ภาคผนวก ข-4 เอกสาร รายละเอียดการปรับลดอัตรา การระบายของโรงไฟฟ้าเดิมที่ เปิดดำเนินการในปัจจุบัน
2.2 มลสารทาง อากาศจาก เครื่องผลิต ไฟฟ้าแบบ กังหันก๊าซ	- กำหนดให้โครงการใช้ก๊าซธรรมชาติเป็นเชื้อเพลิงใน การเผาไหม้ที่เครื่องกำเนิดไฟฟ้าแบบ CTG ทั้ง 4 ชุด	- เครื่องกำเนิด ไฟฟ้า	- โครงการมีการใช้ก๊าซธรรมชาติเป็นเชื้อเพลิงในการ เผาไหม้ที่เครื่องกำเนิดไฟฟ้าแบบ CTG ชุดที่ 1 และ ชุดที่ 2 เนื่องจากจากปัจจุบันยังไม่ดำเนินการ ก่อสร้างเครื่องกำเนิดไฟฟ้าแบบ CTG ชุดที่ 3 และ ชุดที่ 4 จึงยังไม่มีการใช้เชื้อเพลิง	- ไม่พบปัญหา ในการดำเนินงาน	-

ตารางที่ 2.1-1 (ต่อ) ผลการปฏิบัติตามมาตรการป้องกันและแก้ไขผลกระทบสิ่งแวดล้อม โครงการโรงไฟฟ้าพลังความร้อนร่วมและไอน้ำที่ใช้ก๊าซธรรมชาติเป็นเชื้อเพลิงเพื่อทดแทนสัญญาเดิม (ครั้งที่ 1) บริษัท โกลว์ เอสพีที 2 จำกัด (ระยะดำเนินการ) ระหว่างเดือนกรกฎาคม-ธันวาคม พ.ศ. 2567

ผลกระทบสิ่งแวดล้อม	มาตรการป้องกันและแก้ไขผลกระทบสิ่งแวดล้อม	สถานที่ดำเนินการ	ผลการปฏิบัติตามมาตรการมาตรการป้องกันและแก้ไขผลกระทบสิ่งแวดล้อม	ปัญหาอุปสรรค และแนวทางการแก้ไข	เอกสารประกอบผลการปฏิบัติตามมาตรการ
2. คุณภาพอากาศ (ต่อ) 2.2 มลสารทางอากาศจากเครื่องผลิตไฟฟ้าแบบกังหันก๊าซ	- กำหนดให้ติดตั้งหัวเผาของเครื่องผลิตไฟฟ้าแบบกังหันก๊าซชนิดที่ ก่อให้เกิดก๊าซออกไซด์ของไนโตรเจนหรือน็อกดำ (Dry Low NO _x Burner)	- เครื่องกำเนิดไฟฟ้า	- โครงการได้ติดตั้งหัวเผาของเครื่องผลิตไฟฟ้าแบบกังหันก๊าซชนิดที่ ก่อให้เกิดก๊าซออกไซด์ของไนโตรเจนหรือน็อกดำ (Dry Low NO _x Burner) เพื่อลดปริมาณก๊าซออกไซด์ของไนโตรเจนเรียบร้อยแล้ว		- ภาพที่ 2-1 Dry Low NO _x Burner
	- ควบคุมการระบายมลสารทางอากาศจากแต่ละปล่องของโครงการ จำนวน 4 ปล่อง (ที่สถานะแห่งอุณหภูมิ 25 องศาเซลเซียส ความดัน 1 บรรยากาศ และปริมาณออกซิเจนส่วนเกินร้อยละ 7) ดังนี้ <ul style="list-style-type: none"> ค่าก๊าซออกไซด์ของไนโตรเจน ความเข้มข้นไม่เกิน 50 ส่วนในล้านส่วน และอัตราการระบายไม่เกิน 6.32 กรัมต่อวินาที ค่าก๊าซซัลเฟอร์ไดออกไซด์ ความเข้มข้นไม่เกิน 1.2 ส่วนในล้านส่วน และอัตราการระบายไม่เกิน 0.21 กรัมต่อวินาที ค่าฝุ่นละอองรวม ความเข้มข้นไม่เกิน 1.5 มิลลิกรัมต่อลูกบาศก์เมตร และอัตราการระบายไม่เกิน 1.01 กรัมต่อวินาที 	- ปล่องระบายอากาศ/พื้นที่โครงการ	- โครงการได้ควบคุมการระบายมลสารทางอากาศจากแต่ละปล่องของโครงการ จำนวน 2 ปล่อง (ที่สถานะแห่ง อุณหภูมิ 25 องศาเซลเซียส ความดัน 1 บรรยากาศ และปริมาณออกซิเจนส่วนเกินร้อยละ 7) โดยระหว่างเดือนกรกฎาคม-ธันวาคม พ.ศ. 2567 พบว่า มีค่าอยู่ในเกณฑ์มาตรฐานกำหนดทุกปล่องที่ทำการตรวจวัด รายละเอียดดังนี้ <u>ปล่อง CTG No.1</u> <ul style="list-style-type: none"> ก๊าซออกไซด์ของไนโตรเจน พบค่าความเข้มข้นเท่ากับ 29.98 ส่วนในล้านส่วน ที่ 7% O₂ ก๊าซซัลเฟอร์ไดออกไซด์ พบค่าความเข้มข้นเท่ากับ 0.09 ส่วนในล้านส่วน ที่ 7% O₂ ฝุ่นละอองรวม พบค่าความเข้มข้น <0.5 มิลลิกรัมต่อลูกบาศก์เมตร ที่ 7% O₂ 	- ไม่พบปัญหาในการดำเนินงาน	- บทที่ 3 ผลการติดตามตรวจสอบผลกระทบสิ่งแวดล้อม - ภาคผนวก ค ใบรับรองผลการตรวจวิเคราะห์คุณภาพสิ่งแวดล้อม

ตารางที่ 2.1-1 (ต่อ) ผลการปฏิบัติตามมาตรการป้องกันและแก้ไขผลกระทบสิ่งแวดล้อม โครงการโรงไฟฟ้าพลังความร้อนร่วมและไอน้ำที่ใช้ก๊าซธรรมชาติเป็นเชื้อเพลิง
เพื่อทดแทนสัญญาเดิม (ครั้งที่ 1) บริษัท โกลว์ เอสพีที 2 จำกัด (ระยะดำเนินการ) ระหว่างเดือนกรกฎาคม-ธันวาคม พ.ศ. 2567

ผลกระทบสิ่งแวดล้อม	มาตรการป้องกันและแก้ไข ผลกระทบสิ่งแวดล้อม	สถานที่ ดำเนินการ	ผลการปฏิบัติตามมาตรการ มาตรการป้องกัน และแก้ไขผลกระทบสิ่งแวดล้อม	ปัญหาอุปสรรค และ แนวทางการแก้ไข	เอกสารประกอบผล การปฏิบัติตามมาตรการ
2. คุณภาพอากาศ (ต่อ) 2.2 มลสารทาง อากาศจาก เครื่องผลิต ไฟฟ้าแบบ กังหันก๊าซ			<p><u>ปล่อง CTG No.2</u></p> <ul style="list-style-type: none"> ก๊าซออกไซด์ของไนโตรเจน พบค่าความเข้มข้น เท่ากับ 32.87 ส่วนในล้านส่วน ที่ 7% O₂ ก๊าซซัลเฟอร์ไดออกไซด์ พบค่าความเข้มข้น เท่ากับ 0.07 ส่วนในล้านส่วน ที่ 7% O₂ ฝุ่นละอองรวม พบค่าความเข้มข้น <0.5 มิลลิกรัม ต่อลูกบาศก์เมตร ที่ 7% O₂ <p>เนื่องจากปล่องระบายอากาศอีก 2 ปล่อง (CTG No.3 และ CTG No.4) ของโครงการยังไม่ก่อสร้าง จึงยังไม่ได้ทำการตรวจวัด</p>		
	- ติดตั้งระบบการตรวจวัดมลพิษทางอากาศจากแต่ละ ปล่องระบายแบบต่อเนื่องหรือ (CEMs) โดยกำหนดให้มีการตรวจวัดฝุ่นละอองรวม (TSP) ก๊าซออกไซด์ของ ไนโตรเจน (NO _x) ก๊าซซัลเฟอร์ไดออกไซด์ (SO ₂) ออกซิเจน (O ₂) อุณหภูมิของก๊าซ (Temperature) และ อัตราการไหลของก๊าซ (Flow rate) พร้อมแสดงผล ตรวจวัดฝุ่นละอองรวม (TSP) ก๊าซออกไซด์ของ ไนโตรเจน (NO _x) และก๊าซซัลเฟอร์ไดออกไซด์ (SO ₂) ไปยังสำนักงานนิคมอุตสาหกรรมมาบตาพุด รวมทั้งติดตั้ง ป้ายแสดงผลคุณภาพอากาศบริเวณด้านหน้าโรงงาน	- ปล่องระบาย อากาศ/พื้นที่ โครงการ	- โครงการได้ติดตั้งระบบการตรวจวัดมลพิษทางอากาศ จากแต่ละปล่องระบายแบบต่อเนื่องหรือ (CEMs) สำหรับการตรวจวัดฝุ่นละอองรวม (TSP) ก๊าซออกไซด์ ของไนโตรเจน (NO _x) ก๊าซซัลเฟอร์ไดออกไซด์ (SO ₂) ออกซิเจน (O ₂) อุณหภูมิของก๊าซ (Temperature) และอัตราการไหลของก๊าซ (Flow rate) พร้อมแสดงผล ตรวจวัดไปยังสำนักงานนิคมอุตสาหกรรมมาบตาพุด รวมทั้งได้ติดตั้งป้ายแสดงผลคุณภาพอากาศบริเวณ ด้านหน้าโรงไฟฟ้า	- ไม่พบปัญหา ในการดำเนินงาน	<ul style="list-style-type: none"> - ภาคผนวก ข-6 เอกสารการ แจ้งขอเชื่อมต่อข้อมูลผลการ ตรวจวัดคุณภาพสิ่งแวดล้อม แบบต่อเนื่อง (Online Monitoring) - ภาคผนวก ข-7 ผลการตรวจวัด คุณภาพอากาศจากปล่องระบาย อากาศโดยระบบ CEMs ของ โรงไฟฟ้า ระหว่างเดือน กรกฎาคม-ธันวาคม พ.ศ. 2567

ตารางที่ 2.1-1 (ต่อ) ผลการปฏิบัติตามมาตรการป้องกันและแก้ไขผลกระทบสิ่งแวดล้อม โครงการโรงไฟฟ้าพลังความร้อนร่วมและไอน้ำที่ใช้ก๊าซธรรมชาติเป็นเชื้อเพลิงเพื่อทดแทนสัญญาเดิม (ครั้งที่ 1) บริษัท โกลว์ เอสพีที 2 จำกัด (ระยะดำเนินการ) ระหว่างเดือนกรกฎาคม-ธันวาคม พ.ศ. 2567

ผลกระทบสิ่งแวดล้อม	มาตรการป้องกันและแก้ไขผลกระทบสิ่งแวดล้อม	สถานที่ดำเนินการ	ผลการปฏิบัติตามมาตรการมาตรการป้องกันและแก้ไขผลกระทบสิ่งแวดล้อม	ปัญหาอุปสรรค และแนวทางการแก้ไข	เอกสารประกอบผลการปฏิบัติตามมาตรการ
2. คุณภาพอากาศ (ต่อ) 2.2 มลสารทางอากาศจากเครื่องผลิตไฟฟ้าแบบกังหันก๊าซ	<p>โดยให้รายงานผลเป็นค่าเฉลี่ย 1 ชั่วโมง ที่สภาวะแห้ง อุณหภูมิ 25 องศาเซลเซียส ความดัน 1 บรรยากาศ และปริมาณออกซิเจนส่วนเกินร้อยละ 7</p> <ul style="list-style-type: none"> - ตั้งค่าสัญญาณเตือนจากระบบการตรวจวัดคุณภาพอากาศแบบต่อเนื่องหรือ (CEMs) ไว้ 2 ระดับ และดำเนินการเมื่อได้ยินสัญญาณ ดังนี้ <ul style="list-style-type: none"> • ระดับ Low Alarm ตั้งค่าไว้ที่ร้อยละ 90 ของอัตราการระบายที่ควบคุมไว้ กรณีเกิดสัญญาณเตือนภัย พนักงานในห้องควบคุมจะตรวจสอบการทำงานของหน่วยนั้นพร้อมทั้งดำเนินการซ่อมแซมหรือแก้ไขความผิดปกติที่ตรวจพบอย่างเร่งด่วน • ระดับ High alarm ตั้งค่าไว้ที่ร้อยละ 95 อัตราการระบายที่ควบคุมไว้ กรณีเกิดสัญญาณเตือนภัย พนักงานในห้องควบคุมจะทำการลดกำลังการผลิต หรือหยุดการผลิตโดยต้องปรับปรุงการทำงานของระบบควบคุมมวลสารนั้นๆ ให้สามารถทำงานได้เป็นปกติก่อนจึงจะเริ่มการผลิตต่อไป 	<p>- ปล่องระบายอากาศ/พื้นที่โครงการ</p>	<p>- โครงการได้ดำเนินการตั้งค่าสัญญาณเตือนจากระบบการตรวจวัดคุณภาพอากาศแบบต่อเนื่องหรือ (CEMs) ที่ห้องควบคุมกลางเรียบร้อยแล้ว โดยตั้งไว้ที่ 2 ระดับ ได้แก่ Low Alarm (ร้อยละ 90 ของอัตราการระบาย) และ High alarm (ร้อยละ 95 ของอัตราการระบาย) กรณีเกิดสัญญาณเตือนภัย พนักงานในห้องควบคุมจะตรวจสอบการทำงานของหน่วยนั้น พร้อมทั้งดำเนินการซ่อมแซมหรือแก้ไขความผิดปกติที่ตรวจพบอย่างเร่งด่วน หรือลดกำลังการผลิต หยุดการผลิต และทำปรับปรุงการทำงานของระบบควบคุมมวลสารนั้นๆ ให้สามารถทำงานได้เป็นปกติก่อนจึงจะเริ่มการผลิตต่อไป</p>	<p>- ไม่พบปัญหาในการดำเนินงาน</p>	<p>- ภาพที่ 2-2 ป้ายแสดงผลคุณภาพอากาศ บริเวณด้านหน้าโรงไฟฟ้า</p> <p>- ภาคผนวก ข-8 การติดตั้งสัญญาณเตือนในห้องควบคุมการผลิต</p>

ตารางที่ 2.1-1 (ต่อ) ผลการปฏิบัติตามมาตรการป้องกันและแก้ไขผลกระทบสิ่งแวดล้อม โครงการโรงไฟฟ้าพลังความร้อนร่วมและไอน้ำที่ใช้ก๊าซธรรมชาติเป็นเชื้อเพลิงเพื่อทดแทนสัญญาเดิม (ครั้งที่ 1) บริษัท โกลว์ เอสพีที 2 จำกัด (ระยะดำเนินการ) ระหว่างเดือนกรกฎาคม-ธันวาคม พ.ศ. 2567

ผลกระทบสิ่งแวดล้อม	มาตรการป้องกันและแก้ไขผลกระทบสิ่งแวดล้อม	สถานที่ดำเนินการ	ผลการปฏิบัติตามมาตรการมาตรการป้องกันและแก้ไขผลกระทบสิ่งแวดล้อม	ปัญหาอุปสรรค และแนวทางการแก้ไข	เอกสารประกอบผลการปฏิบัติตามมาตรการ
2. คุณภาพอากาศ (ต่อ) 2.2 มลสารทางอากาศจากเครื่องผลิตไฟฟ้าแบบกังหันก๊าซ	- กำหนดให้มีการ Audit CEMs เป็นประจำทุกปีตลอดอายุโครงการ	- ปล่องระบายอากาศ/พื้นที่โครงการ	- โครงการได้ดำเนินการ Audit CEMs ตามหลักวิชาการอย่างต่อเนื่องเป็นประจำทุกปี	- ไม่พบปัญหาในการดำเนินงาน	- ภาคผนวก ข-9 ผลการติดตามตรวจสอบความถูกต้องของระบบการระบายสารมลพิษอย่างต่อเนื่อง (Audit CEMs)
	- กำหนดให้มีการบันทึกสถิติค่าการตรวจวัดมลพิษทางอากาศจากปล่องระบายด้วยระบบ CEMs กรณีเกินค่าควบคุมและบันทึกสาเหตุและแนวทางการแก้ไข	- ปล่องระบายอากาศ/พื้นที่โครงการ	- โครงการได้ทำการบันทึกสถิติค่าการตรวจวัดมลพิษทางอากาศจากปล่องระบายด้วยระบบ CEMs กรณีเกินค่าควบคุมและบันทึกสาเหตุและแนวทางการแก้ไข โดยในช่วงระหว่างเดือนกรกฎาคม-ธันวาคม พ.ศ. 2567 ยังไม่พบว่ามีค่าสูงเกินกว่าค่าควบคุม	- ไม่พบปัญหาในการดำเนินงาน	-
3. ระดับเสียง	- กำหนดให้ติดตั้งอุปกรณ์หรือระบบลดระดับเสียงสำหรับเครื่องจักรที่เป็นแหล่งกำเนิดเสียงที่มีระดับเสียงดังกว่าปกติหรือมีระดับเสียงดังเกิน 85 เดซิเบลเอ เช่น พัดลมเป่าอากาศ เครื่องกังหันน้ำ บั้ม เป็นต้น	- พื้นที่โครงการ	- โครงการได้ดำเนินการติดตั้งห้องครอบเสียง เพื่อลดระดับเสียงสำหรับเครื่องจักรที่เป็นแหล่งกำเนิดเสียงที่มีระดับเสียงดังกว่าปกติหรือมีระดับเสียงดังเกิน 85 เดซิเบลเอ และนอกจากนี้โครงการได้มีการจัดทำป้ายเตือนเสียงดัง และกำหนดให้พนักงานต้องสวมใส่อุปกรณ์ป้องกันเสียงดัง พร้อมทั้งจัดเตรียมอุปกรณ์ป้องกันเสียงดังส่วนบุคคล เช่น ปลั๊กอุดหู ที่ครอบหู เป็นต้น และกำหนดให้พนักงานสวมใส่ตลอดเวลาขณะปฏิบัติงานในพื้นที่ที่กำหนด	- ไม่พบปัญหาในการดำเนินงาน	- ภาพที่ 2-3 ห้องครอบเสียง - ภาพที่ 2-4 ป้ายเตือนให้สวมใส่อุปกรณ์ป้องกันอันตรายส่วนบุคคล - ภาพที่ 2-5 พนักงานสวมใส่อุปกรณ์ป้องกันอันตรายส่วนบุคคล (PPE)

ตารางที่ 2.1-1 (ต่อ) ผลการปฏิบัติตามมาตรการป้องกันและแก้ไขผลกระทบสิ่งแวดล้อม โครงการโรงไฟฟ้าพลังความร้อนร่วมและไอน้ำที่ใช้ก๊าซธรรมชาติเป็นเชื้อเพลิงเพื่อทดแทนสัญญาเดิม (ครั้งที่ 1) บริษัท โกลว์ เอสพีที 2 จำกัด (ระยะดำเนินการ) ระหว่างเดือนกรกฎาคม-ธันวาคม พ.ศ. 2567

ผลกระทบสิ่งแวดล้อม	มาตรการป้องกันและแก้ไขผลกระทบสิ่งแวดล้อม	สถานที่ดำเนินการ	ผลการปฏิบัติตามมาตรการมาตรการป้องกันและแก้ไขผลกระทบสิ่งแวดล้อม	ปัญหาอุปสรรค และแนวทางการแก้ไข	เอกสารประกอบผลการปฏิบัติตามมาตรการ
3. ระดับเสียง (ต่อ)	- กำหนดให้ติดตั้งอุปกรณ์ลดเสียงหรือไซเลนเซอร์ (Silencer) เพื่อลดเสียงดังกรณีเกิดเหตุฉุกเฉินเมื่อความดันในระบบไอน้ำสูงเกินค่ากำหนดและจำเป็นต้องระบายไอน้ำออกจากระบบบางส่วนเพื่อควบคุมความดันในระบบไอน้ำให้มีความเหมาะสม	- พื้นที่โครงการ	- โครงการได้ติดตั้งอุปกรณ์ลดเสียงหรือไซเลนเซอร์ (Silencer) เพื่อลดเสียงดัง เมื่อความดันในระบบไอน้ำสูงเกินค่ากำหนดและจำเป็นต้องระบายไอน้ำออกจากระบบบางส่วนเพื่อควบคุมความดันในระบบไอน้ำให้มีความเหมาะสม	- ไม่พบปัญหาในการดำเนินงาน	- ภาพที่ 2-6 Silencer
	- ตรวจสอบและซ่อมบำรุงเครื่องจักรอุปกรณ์ที่ทำให้เกิดเสียงดัง เช่น เครื่องผลิตไฟฟ้าแบบกังหันก๊าซ เป็นต้น โดยตรวจสอบแรงสั่นสะเทือน/ตั้งศูนย์เพลลาเครื่องจักรและตรวจสอบแท่นยึดจับเครื่องจักรเป็นประจำ	- พื้นที่โครงการ	- โครงการได้ตรวจสอบและซ่อมบำรุงเครื่องจักรอุปกรณ์ที่ทำให้เกิดเสียงดัง เช่น เครื่องผลิตไฟฟ้าแบบกังหันก๊าซ เป็นต้น โดยตรวจสอบแรงสั่นสะเทือน/ตั้งศูนย์เพลลาเครื่องจักรและตรวจสอบแท่นยึดจับเครื่องจักรเป็นประจำ	- ไม่พบปัญหาในการดำเนินงาน	- ภาคผนวก ข-2 แผนการตรวจสอบและซ่อมบำรุงรักษาเครื่องจักรและอุปกรณ์ต่างๆ ในเชิงป้องกัน (Preventive Maintenance)
	- จัดทำแผนผังแสดงเส้นเสียง (Noise Contour Map) บริเวณพื้นที่อาคารส่วนผลิต และบริเวณพื้นที่ที่มีเสียงดังภายใน 1 ปีหลังเปิดดำเนินงาน และจัดทำซ้ำทุก 3 ปี เพื่อใช้กำหนดบริเวณพื้นที่ที่มีเสียงดัง	- พื้นที่โครงการ	- โครงการได้จัดทำแผนผังแสดงเส้นเสียง (Noise Contour Map) บริเวณพื้นที่อาคารส่วนผลิต และบริเวณพื้นที่ที่มีเสียงดัง เมื่อวันที่ 19 กรกฎาคม พ.ศ. 2567 และมีแผนจัดทำทุกๆ 3 ปี เพื่อใช้กำหนดบริเวณพื้นที่ที่มีเสียงดัง และได้จัดทำป้ายเตือนเสียงดังให้พนักงานสวมใส่อุปกรณ์ป้องกันเสียงดังเพื่อลดผลกระทบด้านเสียงที่เกิดขึ้นตลอดเวลาปฏิบัติงานในพื้นที่ที่กำหนด	- ไม่พบปัญหาในการดำเนินงาน	- ภาคผนวก ข-10 แผนผังแสดงเส้นเสียง (Noise Contour Map) - ภาพที่ 2-4 ป้ายเตือนให้สวมใส่อุปกรณ์ป้องกันอันตรายส่วนบุคคล - ภาพที่ 2-5 พนักงานสวมใส่อุปกรณ์ป้องกันอันตรายส่วนบุคคล (PPE)

ตารางที่ 2.1-1 (ต่อ) ผลการปฏิบัติตามมาตรการป้องกันและแก้ไขผลกระทบสิ่งแวดล้อม โครงการโรงไฟฟ้าพลังความร้อนร่วมและไอน้ำที่ใช้ก๊าซธรรมชาติเป็นเชื้อเพลิงเพื่อทดแทนสัญญาเดิม (ครั้งที่ 1) บริษัท โกลว์ เอสพีที 2 จำกัด (ระยะดำเนินการ) ระหว่างเดือนกรกฎาคม-ธันวาคม พ.ศ. 2567

ผลกระทบสิ่งแวดล้อม	มาตรการป้องกันและแก้ไขผลกระทบสิ่งแวดล้อม	สถานที่ดำเนินการ	ผลการปฏิบัติตามมาตรการมาตรการป้องกันและแก้ไขผลกระทบสิ่งแวดล้อม	ปัญหาอุปสรรค และแนวทางการแก้ไข	เอกสารประกอบผลการปฏิบัติตามมาตรการ
3. ระดับเสียง (ต่อ)	- ควบคุมมิให้ค่าระดับเสียงที่บริเวณริมรั้วมีค่าระดับเสียงเกิน 70 เดซิเบลเอ	- พื้นที่โครงการ	- โครงการได้ควบคุมมิให้ค่าระดับเสียงที่บริเวณริมรั้วมีค่าระดับเสียงเกิน 70 เดซิเบลเอ โดยผลการตรวจวัดระดับเสียงริมรั้วของโครงการ ระหว่างวันที่ 18-25 กันยายน พ.ศ. 2567 พบว่า มีค่าอยู่ในช่วงระหว่าง 66.4-69.5 เดซิเบลเอ และมีค่าอยู่ในเกณฑ์มาตรฐานกำหนด	- ไม่พบปัญหาในการดำเนินงาน	- บทที่ 3 ผลการติดตามตรวจสอบผลกระทบสิ่งแวดล้อม
	- กรณีที่พบปัญหาผลกระทบด้านเสียงให้พิจารณาการลดค่าระดับเสียงโดยจัดให้มีกำแพงกันเสียง หรือปลูกต้นไม้เป็นแนวป้องกันกันแหล่งกำเนิดเสียงและผู้รับเสียง	- พื้นที่โครงการ	- ระหว่างเดือนกรกฎาคม-ธันวาคม พ.ศ. 2567 ผลการตรวจวัดระดับเสียงบริเวณริมรั้วของโครงการ มีค่าอยู่ในเกณฑ์มาตรฐานกำหนด ทั้งนี้โครงการได้ดำเนินการปลูกต้นไม้บริเวณริมรั้วรอบโครงการเพื่อเป็นแนวป้องกันกันแหล่งกำเนิดเสียงและผู้รับเสียง	- ไม่พบปัญหาในการดำเนินงาน	- ภาพที่ 2-31 พื้นที่สีเขียว
	- ประชาสัมพันธ์ให้ประชาชนหรือชุมชนทราบล่วงหน้าเมื่อโครงการมีความจำเป็นต้องดำเนินกิจกรรมที่อาจก่อให้เกิดเสียงในบางช่วงเวลา	- พื้นที่โครงการ	- หากโครงการมีความจำเป็นต้องดำเนินกิจกรรมที่อาจก่อให้เกิดเสียงในบางช่วงเวลา โครงการจะดำเนินการประชาสัมพันธ์ให้ประชาชนหรือชุมชนทราบล่วงหน้า	- ไม่พบปัญหาในการดำเนินงาน	-
4. น้ำใช้	- จัดทำแผนงานเพื่อให้แน่ใจว่าทางโครงการสามารถมีน้ำใช้อย่างเพียงพอ เมื่อประสบปัญหาขาดแคลนน้ำ	- พื้นที่โครงการ	- โครงการได้จัดทำแผนงานในการใช้น้ำของโรงไฟฟ้าเพื่อให้ทางโครงการสามารถมีน้ำใช้อย่างเพียงพอเมื่อประสบปัญหาขาดแคลนน้ำ	- ไม่พบปัญหาในการดำเนินงาน	- ภาคผนวก ข-11 เอกสารแผนงานในการใช้น้ำของโครงการ

ตารางที่ 2.1-1 (ต่อ) ผลการปฏิบัติตามมาตรการป้องกันและแก้ไขผลกระทบสิ่งแวดล้อม โครงการโรงไฟฟ้าพลังความร้อนร่วมและไอน้ำที่ใช้ก๊าซธรรมชาติเป็นเชื้อเพลิงเพื่อทดแทนสัญญาเดิม (ครั้งที่ 1) บริษัท โกลว์ เอสพีที 2 จำกัด (ระยะดำเนินการ) ระหว่างเดือนกรกฎาคม-ธันวาคม พ.ศ. 2567

ผลกระทบสิ่งแวดล้อม	มาตรการป้องกันและแก้ไขผลกระทบสิ่งแวดล้อม	สถานที่ดำเนินการ	ผลการปฏิบัติตามมาตรการมาตรการป้องกันและแก้ไขผลกระทบสิ่งแวดล้อม	ปัญหาอุปสรรค และแนวทางการแก้ไข	เอกสารประกอบผลการปฏิบัติตามมาตรการ
4. น้ำใช้ (ต่อ)	- นำส่งข้อมูลความต้องการใช้น้ำของโครงการต่อหน่วยงานภาครัฐหรือหน่วยงานภาคเอกชนที่มีหน้าที่จัดสรรน้ำเพื่อวางแผนการจัดการน้ำโดยรวมของพื้นที่	- พื้นที่โครงการ	- โครงการได้จัดทำแผนงานในการใช้น้ำของโครงการและบันทึกปริมาณการใช้น้ำของโครงการ เพื่อให้ทางโครงการสามารถมีน้ำใช้อย่างเพียงพอ	- ไม่พบปัญหาในการดำเนินงาน	- ภาคผนวก ข-11 เอกสารแผนงานในการใช้น้ำของโครงการ - ภาคผนวก ข-12 บันทึกปริมาณการใช้น้ำ
	- กรณีในพื้นที่มีปัญหาการขาดแคลนน้ำหรือวิกฤตภัยแล้ง โครงการจะประสานงานกับนิคมอุตสาหกรรมมาบตาพุดหรือภาคราชการที่เกี่ยวข้องเพื่อพิจารณาลดปริมาณการใช้น้ำจนกว่าสถานการณ์จะกลับมามีอยู่ในสภาวะปกติ	- พื้นที่โครงการ	- หากในพื้นที่มีปัญหาการขาดแคลนน้ำหรือวิกฤตภัยแล้ง โครงการจะดำเนินการประสานงานกับนิคมอุตสาหกรรมมาบตาพุดหรือภาคราชการที่เกี่ยวข้องเพื่อพิจารณาลดปริมาณการใช้น้ำจนกว่าสถานการณ์จะกลับมามีอยู่ในสภาวะปกติ โดยระหว่างเดือนกรกฎาคม-ธันวาคม พ.ศ. 2567 ในพื้นที่ยังไม่พบปัญหาการขาดแคลนน้ำหรือวิกฤตภัยแล้ง	- ไม่พบปัญหาในการดำเนินงาน	-
	- มีนโยบายและศึกษาความเป็นไปได้ที่จะหมุนเวียนน้ำทิ้งหรือน้ำฝนกลับมาใช้ใหม่ให้ได้มากที่สุด	- พื้นที่โครงการ	- โครงการมีนโยบายและศึกษาความเป็นไปได้ที่จะหมุนเวียนน้ำทิ้งหรือน้ำฝนกลับมาใช้ใหม่ให้ได้มากที่สุด	- ไม่พบปัญหาในการดำเนินงาน	- ภาคผนวก ข-13 เอกสารการศึกษาความเป็นไปได้สำหรับการหมุนเวียนน้ำทิ้งหรือน้ำฝนกลับมาใช้ใหม่

ตารางที่ 2.1-1 (ต่อ) ผลการปฏิบัติตามมาตรการป้องกันและแก้ไขผลกระทบสิ่งแวดล้อม โครงการโรงไฟฟ้าพลังความร้อนร่วมและไอน้ำที่ใช้ก๊าซธรรมชาติเป็นเชื้อเพลิง เพื่อทดแทนสัญญาเดิม (ครั้งที่ 1) บริษัท โกลว์ เอสพีที 2 จำกัด (ระยะดำเนินการ) ระหว่างเดือนกรกฎาคม-ธันวาคม พ.ศ. 2567

ผลกระทบสิ่งแวดล้อม	มาตรการป้องกันและแก้ไข ผลกระทบสิ่งแวดล้อม	สถานที่ ดำเนินการ	ผลการปฏิบัติตามมาตรการ มาตรการป้องกัน และแก้ไขผลกระทบสิ่งแวดล้อม	ปัญหาอุปสรรค และ แนวทางการแก้ไข	เอกสารประกอบผล การปฏิบัติตามมาตรการ
5. คุณภาพน้ำ	- กำหนดให้ออกแบบระบบระบายน้ำฝนแยกออกจาก ระบบรวบรวมน้ำเสีย/น้ำทิ้งเพื่อป้องกันน้ำฝน ปนเปื้อนน้ำเสีย/น้ำทิ้ง	- พื้นที่โครงการ	- โครงการได้จัดสร้างระบบระบายน้ำฝนแยกออกจาก ระบบระบายน้ำเสีย/น้ำทิ้งอย่างชัดเจน เพื่อป้องกัน น้ำฝนปนเปื้อนน้ำเสีย/น้ำทิ้ง	- ไม่พบปัญหา ในการดำเนินงาน	- ภาพที่ 2-7 รางระบายน้ำฝน - ภาพที่ 2-8 ท่อระบายน้ำทิ้ง
	- จัดให้มีบ่อบำบัดน้ำทิ้งขนาด 20 ลูกบาศก์เมตร จำนวน 2 บ่อ เพื่อรองรับน้ำทิ้งจากการล้างเครื่องจักร/ อุปกรณ์ได้ไม่น้อยกว่า 1 วัน เพื่อตรวจสอบคุณภาพ น้ำทิ้งก่อนรวบรวมเข้าสู่ระบบบำบัดน้ำเสีย ส่วนกลางของนิคมฯ ซึ่งบริหารจัดการและควบคุม โดย บริษัท โกลบอล ยูทิลิตี้ เซอร์วิส จำกัด (กสโก)	- พื้นที่โครงการ	- โครงการได้จัดให้มีบ่อบำบัดน้ำทิ้งขนาด 20 ลูกบาศก์เมตร จำนวน 1 บ่อ คือ บ่อบำบัดน้ำทิ้งแห่งที่ 1 เพื่อรองรับ น้ำทิ้งจากการล้างเครื่องจักร/อุปกรณ์ได้ไม่น้อยกว่า 1 วัน และได้มีการตรวจสอบคุณภาพน้ำทิ้งก่อน รวบรวมเข้าสู่ระบบบำบัดน้ำเสียส่วนกลางของนิคมฯ ซึ่งบริหารจัดการและควบคุมโดยบริษัท โกลบอล ยูทิลิตี้ เซอร์วิส จำกัด (กสโก) เนื่องจากโครงการ ยังไม่ดำเนินการสร้างหน่วยผลิตไฟฟ้าชุดที่ 3 และ ชุดที่ 4 จึงยังไม่ได้ดำเนินการก่อสร้างบ่อบำบัดน้ำทิ้ง แห่งที่ 2	- ไม่พบปัญหา ในการดำเนินงาน	- ภาพที่ 2-9 บ่อบำบัดน้ำทิ้ง แห่งที่ 1
	- จัดให้มีบ่อบำบัดน้ำทิ้งฉุกเฉินขนาด 20 ลูกบาศก์เมตร จำนวน 2 บ่อ เพื่อรองรับน้ำทิ้งจากบ่อบำบัดน้ำทิ้งกรณี พบว่าคุณภาพน้ำทิ้งไม่สอดคล้องตามข้อกำหนดของ นิคมฯ จะส่งให้หน่วยงานที่ได้รับอนุญาตรับไปกำจัด ต่อไป	- พื้นที่โครงการ	- โครงการได้จัดให้มีบ่อบำบัดน้ำทิ้งฉุกเฉินขนาด 20 ลูกบาศก์เมตร จำนวน 1 บ่อ เพื่อรองรับน้ำทิ้งจาก บ่อบำบัดน้ำทิ้งกรณีพบว่าคุณภาพน้ำทิ้งไม่สอดคล้อง ตามข้อกำหนดของนิคมฯ จะส่งให้หน่วยงานที่ได้รับ อนุญาตรับไปกำจัดต่อไป เนื่องจากโครงการยังไม่ ดำเนินการสร้างหน่วยผลิตไฟฟ้าชุดที่ 3 และชุดที่ 4 จึงยังไม่ได้ดำเนินการก่อสร้างบ่อบำบัดน้ำทิ้งฉุกเฉิน อีก 1 บ่อ	- ไม่พบปัญหา ในการดำเนินงาน	- ภาพที่ 2-10 บ่อบำบัดน้ำทิ้ง ฉุกเฉิน

ตารางที่ 2.1-1 (ต่อ) ผลการปฏิบัติตามมาตรการป้องกันและแก้ไขผลกระทบสิ่งแวดล้อม โครงการโรงไฟฟ้าพลังความร้อนร่วมและไอน้ำที่ใช้ก๊าซธรรมชาติเป็นเชื้อเพลิงเพื่อทดแทนสัญญาเดิม (ครั้งที่ 1) บริษัท โกลว์ เอสพีที 2 จำกัด (ระยะดำเนินการ) ระหว่างเดือนกรกฎาคม-ธันวาคม พ.ศ. 2567

ผลกระทบสิ่งแวดล้อม	มาตรการป้องกันและแก้ไขผลกระทบสิ่งแวดล้อม	สถานที่ดำเนินการ	ผลการปฏิบัติตามมาตรการมาตรการป้องกันและแก้ไขผลกระทบสิ่งแวดล้อม	ปัญหาอุปสรรค และแนวทางการแก้ไข	เอกสารประกอบผลการปฏิบัติตามมาตรการ
5. คุณภาพน้ำ (ต่อ)	- กำหนดให้รวบรวมน้ำทิ้งจากระบบผลิตไอน้ำเข้าถังพักน้ำทิ้งจากระบบผลิตไอน้ำก่อนหมุนเวียนกลับไปยังถังพักเก็บน้ำดิบของโรงไฟฟ้าเดิม เพื่อนำเข้าระบบปรับปรุงคุณภาพน้ำก่อนนำไปใช้ประโยชน์ต่อไป พร้อมทั้งกำหนดให้มีการติดตั้งอุปกรณ์ตรวจวัดคุณภาพน้ำที่ถังพักน้ำทิ้งจากระบบผลิตไอน้ำแบบอัตโนมัติ (ตรวจวัดความเป็นกรด-ด่าง อุณหภูมิและความนำไฟฟ้า)	- พื้นที่โครงการ	- โครงการได้รวบรวมน้ำทิ้งจากระบบผลิตไอน้ำเข้าถังพักน้ำทิ้งจากระบบผลิตไอน้ำก่อนหมุนเวียนกลับไปยังถังพักเก็บน้ำดิบของโรงไฟฟ้าเดิม เพื่อนำเข้าระบบปรับปรุงคุณภาพน้ำก่อนนำไปใช้ประโยชน์ต่อไป ทั้งนี้โครงการได้ติดตั้งอุปกรณ์ตรวจวัดคุณภาพน้ำที่ถังพักน้ำทิ้งจากระบบผลิตไอน้ำแบบอัตโนมัติ โดยตรวจวัดความเป็นกรด-ด่าง อุณหภูมิและความนำไฟฟ้า	- ไม่พบปัญหาในการดำเนินงาน	- ภาพที่ 2-11 การติดตั้งเครื่องมือตรวจวัดคุณภาพน้ำอัตโนมัติ บริเวณถังพักน้ำทิ้งจากระบบผลิตไอน้ำแบบอัตโนมัติ
	- ควบคุมคุณภาพน้ำทิ้งที่บ่อพักน้ำทิ้งก่อนระบายเข้าระบบบำบัดน้ำเสียส่วนกลางของนิคมฯ ให้สอดคล้องตามข้อกำหนด ได้แก่ ค่าความเป็นกรด-ด่าง อยู่ในช่วง 5.5-9.0 บีโอดีไม่เกิน 500 มิลลิกรัมต่อลิตร ซีโอดีไม่เกิน 120 มิลลิกรัมต่อลิตร น้ำมันและไขมันไม่เกิน 10 มิลลิกรัมต่อลิตร และของแข็งแขวนลอยไม่เกิน 200 มิลลิกรัมต่อลิตร	- พื้นที่โครงการ	- โครงการควบคุมคุณภาพน้ำทิ้งที่บ่อพักน้ำทิ้งก่อนระบายเข้าระบบบำบัดน้ำเสียส่วนกลางของนิคมฯ ให้สอดคล้องกับข้อกำหนดตามประกาศนิคมอุตสาหกรรมแห่งประเทศไทย ที่ 029/2567 เรื่อง กำหนดมาตรฐานทั่วไปในการระบายน้ำเสียลงสู่ระบบบำบัดน้ำเสียส่วนกลางในนิคมอุตสาหกรรม โดยผลการตรวจวิเคราะห์คุณภาพน้ำทิ้ง ระหว่างเดือนกรกฎาคม-ธันวาคม พ.ศ. 2567 มีรายละเอียดดังนี้ <div style="display: flex; justify-content: space-between;"> <div> <p>- pH</p> <p>- BOD</p> <p>- COD</p> <p>- Oil&Grease</p> <p>- TSS</p> </div> <div> <p>8.1-8.5</p> <p><2.0-17.2</p> <p><25-82</p> <p><1-2</p> <p><5-16</p> </div> <div> <p>มิลลิกรัมต่อลิตร</p> <p>มิลลิกรัมต่อลิตร</p> <p>มิลลิกรัมต่อลิตร</p> <p>มิลลิกรัมต่อลิตร</p> </div> </div>	- ไม่พบปัญหาในการดำเนินงาน	- บทที่ 3 ผลการติดตามตรวจสอบผลกระทบสิ่งแวดล้อม - ภาคผนวก ค ใบรับรองผลการตรวจวิเคราะห์คุณภาพสิ่งแวดล้อม

ตารางที่ 2.1-1 (ต่อ) ผลการปฏิบัติตามมาตรการป้องกันและแก้ไขผลกระทบสิ่งแวดล้อม โครงการโรงไฟฟ้าพลังความร้อนร่วมและไอน้ำที่ใช้ก๊าซธรรมชาติเป็นเชื้อเพลิงเพื่อทดแทนสัญญาเดิม (ครั้งที่ 1) บริษัท โกลว์ เอสพีที 2 จำกัด (ระยะดำเนินการ) ระหว่างเดือนกรกฎาคม-ธันวาคม พ.ศ. 2567

ผลกระทบสิ่งแวดล้อม	มาตรการป้องกันและแก้ไขผลกระทบสิ่งแวดล้อม	สถานที่ดำเนินการ	ผลการปฏิบัติตามมาตรการมาตรการป้องกันและแก้ไขผลกระทบสิ่งแวดล้อม	ปัญหาอุปสรรค และแนวทางการแก้ไข	เอกสารประกอบผลการปฏิบัติตามมาตรการ
6. การระบายน้ำ	- กำหนดให้มีการระบายน้ำฝนภายในพื้นที่โครงการเป็นระบบแยกออกจากระบบรวบรวมน้ำเสียอย่างชัดเจน	- พื้นที่โครงการ	- โครงการได้จัดสร้างระบบระบายน้ำฝนแยกออกจากระบบรวบรวมน้ำเสียอย่างชัดเจน	- ไม่พบปัญหาในการดำเนินงาน	- ภาพที่ 2-7 รางระบายน้ำฝน - ภาพที่ 2-8 ท่อระบายน้ำทิ้ง
	- จัดให้มีระบบระบายน้ำฝนภายในพื้นที่ของโครงการเพื่อระบายน้ำฝนจากพื้นที่โครงการลงรางระบายน้ำของนิคมฯ ก่อนการระบายลงแหล่งน้ำทะเลต่อไป	- พื้นที่โครงการ	- โครงการจัดให้มีระบบระบายน้ำฝนภายในพื้นที่ของโครงการ เพื่อระบายน้ำฝนจากพื้นที่โครงการลงรางระบายน้ำของนิคมฯ ก่อนการระบายลงแหล่งน้ำทะเลต่อไป	- ไม่พบปัญหาในการดำเนินงาน	- ภาพที่ 2-7 รางระบายน้ำฝน
	- จัดให้มีระบบรวบรวมน้ำฝนที่อาจมีการปนเปื้อนน้ำมันในบริเวณพื้นที่หม้อแปลงไฟฟ้าและพื้นที่เครื่องกำเนิดไฟฟ้าสำหรับกังหันก๊าซเพื่อส่งไปยังถังแยกน้ำมัน (Oil Separator) ก่อนระบายลงสู่รางระบายน้ำของโครงการและรางระบายน้ำของนิคมฯ ต่อไป	- พื้นที่โครงการ	- โครงการมีระบบรวบรวมน้ำฝนที่อาจมีการปนเปื้อนน้ำมันในบริเวณพื้นที่หม้อแปลงไฟฟ้าและพื้นที่เครื่องกำเนิดไฟฟ้า สำหรับกังหันก๊าซเพื่อส่งไปยังถังแยกน้ำมัน (Oil Separator) ก่อนระบายลงสู่รางระบายน้ำของโครงการและรางระบายน้ำของนิคมฯ ต่อไป	- ไม่พบปัญหาในการดำเนินงาน	- ภาพที่ 2-7 รางระบายน้ำฝน - ภาพที่ 2-12 ถังแยกน้ำมัน (Oil Separator)
	- กำหนดให้มีการตรวจสอบและดูแลรักษาระบบระบายน้ำฝนและระบบระบายน้ำเสียอย่างน้อยเดือนละ 1 ครั้ง	- พื้นที่โครงการ	- โครงการได้มีการตรวจสอบและดูแลรักษาระบบระบายน้ำฝนและระบบระบายน้ำเสียเป็นประจำอย่างสม่ำเสมอ	- ไม่พบปัญหาในการดำเนินงาน	- ภาพที่ 2-7 รางระบายน้ำฝน - ภาพที่ 2-8 ท่อระบายน้ำทิ้ง
7. การคมนาคมขนส่ง	- หลีกเลี่ยงการขนส่งในช่วงเวลาที่มีการจราจรหนาแน่นโดยเฉพาะช่วงเช้าและช่วงเย็น รวมถึงในช่วงเวลาอื่นๆ กรณีที่พบว่ามีความเสี่ยงด้านจราจรต่อชุมชน	- เส้นทาง การขนส่ง	- โครงการได้มีข้อกำหนดในการขนส่ง โดยหลีกเลี่ยงการขนส่งช่วงชั่วโมงเร่งด่วน เพื่อป้องกันผลกระทบด้านจราจรต่อชุมชน และปฏิบัติตามประกาศการนิคมอุตสาหกรรมแห่งประเทศไทย ที่ 68/2557 เรื่อง การควบคุม การจราจรในกลุ่มนิคม อุตสาหกรรมและท่าเรือ อุตสาหกรรมพื้นที่มาบตาพุด	- ไม่พบปัญหาในการดำเนินงาน	- ภาคผนวก ข-23 ประกาศการนิคมอุตสาหกรรมแห่งประเทศไทย ที่ 68/2557 เรื่อง การควบคุม การจราจรในกลุ่มนิคม อุตสาหกรรมและท่าเรือ อุตสาหกรรมพื้นที่มาบตาพุด

ตารางที่ 2.1-1 (ต่อ) ผลการปฏิบัติตามมาตรการป้องกันและแก้ไขผลกระทบสิ่งแวดล้อม โครงการโรงไฟฟ้าพลังความร้อนร่วมและไอน้ำที่ใช้ก๊าซธรรมชาติเป็นเชื้อเพลิงเพื่อทดแทนสัญญาเดิม (ครั้งที่ 1) บริษัท โกลว์ เอสพีที 2 จำกัด (ระยะดำเนินการ) ระหว่างเดือนกรกฎาคม-ธันวาคม พ.ศ. 2567

ผลกระทบสิ่งแวดล้อม	มาตรการป้องกันและแก้ไขผลกระทบสิ่งแวดล้อม	สถานที่ดำเนินการ	ผลการปฏิบัติตามมาตรการมาตรการป้องกันและแก้ไขผลกระทบสิ่งแวดล้อม	ปัญหาอุปสรรค และแนวทางการแก้ไข	เอกสารประกอบผลการปฏิบัติตามมาตรการ
7. การคมนาคมขนส่ง (ต่อ)	- หลีกเลี่ยงการใช้เส้นทางขนส่งที่ผ่านชุมชน โดยเฉพาะถนนห้วยโป่ง-หนองบอน รวมถึงเส้นทางอื่นๆ กรณีที่พบว่าเส้นทางที่ใช้ในการขนส่งจะก่อให้เกิดผลกระทบด้านจราจรต่อชุมชน	- เส้นทางขนส่ง	- โครงการได้หลีกเลี่ยงการใช้เส้นทางขนส่งที่ผ่านชุมชน โดยเฉพาะถนนห้วยโป่ง-หนองบอน รวมถึงเส้นทางอื่นๆ ที่อาจก่อให้เกิดผลกระทบด้านจราจรต่อชุมชน	- ไม่พบปัญหาในการดำเนินงาน	-
	- อบรบและควบคุมให้พนักงานขับรถใช้ความระมัดระวัง และปฏิบัติตามกฎจราจรอย่างเคร่งครัด เพื่อเป็นการป้องกันอุบัติเหตุที่อาจเกิดขึ้น	- เส้นทางขนส่ง	- โครงการได้จัดฝึกอบรมพนักงานขับรถ และกำกับให้พนักงานขับรถใช้ความระมัดระวังและปฏิบัติตามกฎจราจรอย่างเคร่งครัด รวมถึงปฏิบัติตามกฎระเบียบและข้อกำหนดในการขนส่งที่ระบุไว้ในข้อกำหนดของ TOR เพื่อเป็นการป้องกันอุบัติเหตุที่อาจเกิดขึ้น	- ไม่พบปัญหาในการดำเนินงาน	- ภาคผนวก ข-14 เอกสารกฎระเบียบและข้อกำหนดในการคมนาคม
	- กำหนดให้มีช่องทางการติดต่อทางโทรศัพท์ที่เกี่ยวกับรถขนส่งที่เกิดจากโครงการสำหรับแจ้งและรายงานกรณีเกิดอุบัติเหตุเกี่ยวกับการจราจร พร้อมจดบันทึกรายงานการเกิดอุบัติเหตุ	- เส้นทางขนส่ง	- โครงการได้กำหนดให้รถขนส่งทุกคันต้องติดหมายเลขโทรศัพท์ชัดเจน เพื่อเป็นช่องทางการติดต่อสำหรับแจ้งและรายงานกรณีเกิดอุบัติเหตุเกี่ยวกับการจราจร และทำการจดบันทึกรายงานการเกิดอุบัติเหตุทุกครั้ง โดยระหว่างเดือนกรกฎาคม-ธันวาคม พ.ศ. 2567 ไม่มีอุบัติเหตุจากรถขนส่งของโครงการเกิดขึ้น	- ไม่พบปัญหาในการดำเนินงาน	- ภาคผนวก ข-14 เอกสารกฎระเบียบและข้อกำหนดในการคมนาคม - ภาคผนวก ข-45 บันทึกสถิติอุบัติเหตุ
	- จัดให้มีที่จอดรถอย่างเพียงพอและเหมาะสมภายในพื้นที่โครงการ พร้อมติดตั้งป้ายสัญญาณจราจรต่างๆ บริเวณพื้นที่โครงการและเส้นทางที่เข้าสู่โครงการ	- พื้นที่โครงการ	- โครงการได้จัดให้มีที่จอดรถอย่างเพียงพอและเหมาะสมภายในพื้นที่โครงการ พร้อมติดตั้งป้ายสัญญาณจราจรต่างๆ บริเวณพื้นที่โครงการและเส้นทางที่เข้าสู่โครงการ	- ไม่พบปัญหาในการดำเนินงาน	- ภาพที่ 2-13 พื้นที่จอดรถของโครงการ - ภาพที่ 2-14 ป้ายสัญญาณจราจรบริเวณพื้นที่โครงการ

ตารางที่ 2.1-1 (ต่อ) ผลการปฏิบัติตามมาตรการป้องกันและแก้ไขผลกระทบสิ่งแวดล้อม โครงการโรงไฟฟ้าพลังความร้อนร่วมและไอน้ำที่ใช้ก๊าซธรรมชาติเป็นเชื้อเพลิงเพื่อทดแทนสัญญาเดิม (ครั้งที่ 1) บริษัท โกลว์ เอสพีที 2 จำกัด (ระยะดำเนินการ) ระหว่างเดือนกรกฎาคม-ธันวาคม พ.ศ. 2567

ผลกระทบสิ่งแวดล้อม	มาตรการป้องกันและแก้ไขผลกระทบสิ่งแวดล้อม	สถานที่ดำเนินการ	ผลการปฏิบัติตามมาตรการมาตรการป้องกันและแก้ไขผลกระทบสิ่งแวดล้อม	ปัญหาอุปสรรค และแนวทางการแก้ไข	เอกสารประกอบผลการปฏิบัติตามมาตรการ
7. การคมนาคมขนส่ง (ต่อ)	- กำหนดกฎระเบียบการคมนาคม และกฎความปลอดภัยของยานพาหนะที่เข้า-ออกโครงการเพื่อป้องกันการเกิดอุบัติเหตุ	- พื้นที่โครงการ	- โครงการได้กำหนดกฎระเบียบการคมนาคม และกฎความปลอดภัยของยานพาหนะที่เข้า-ออกโครงการเพื่อป้องกันการเกิดอุบัติเหตุ	- ไม่พบปัญหาในการดำเนินงาน	- ภาคผนวก ข-14 เอกสารกฎระเบียบและข้อกำหนดในการคมนาคม
	- จัดบันทึกชนิดและปริมาณรถที่เข้าสู่พื้นที่โครงการและนำข้อมูลที่ได้ไปใช้เพื่อจัดการจราจรและพื้นที่จอดรถภายในพื้นที่โครงการ	- พื้นที่โครงการ	- โครงการได้มีการจัดพื้นที่จอดรถไว้บริเวณด้านหน้าของโครงการและจัดให้มีเจ้าหน้าที่รักษาความปลอดภัยเพื่ออำนวยความสะดวก ทั้งนี้จึงไม่มีรถเข้า-ออก ภายในพื้นที่โครงการ	- ไม่พบปัญหาในการดำเนินงาน	- ภาพที่ 2-13 พื้นที่จอดรถของโครงการ - ภาพที่ 2-32 เจ้าหน้าที่รักษาความปลอดภัย
	- ร่วมมือกับนิคมอุตสาหกรรมมาบตาพุดกวาดขันให้พนักงานขับรถใช้ความระมัดระวังและปฏิบัติตามกฎจราจรอย่างเคร่งครัดเพื่อเป็นการป้องกันอุบัติเหตุที่จะเกิดขึ้น	- พื้นที่โครงการและตลอดเส้นทาง ขนส่ง	- โครงการได้จัดฝึกอบรมพนักงานขับรถ และกวาดขันให้พนักงานขับรถใช้ความระมัดระวังและปฏิบัติตามกฎจราจรอย่างเคร่งครัด เพื่อเป็นการป้องกันอุบัติเหตุที่จะเกิดขึ้น และปฏิบัติตามประกาศตามประกาศการนิคมอุตสาหกรรมแห่งประเทศไทย ที่ 68/2557 เรื่องการควบคุมการจราจรในกลุ่มนิคมอุตสาหกรรมและทำเรืออุตสาหกรรมพื้นที่มาบตาพุด	- ไม่พบปัญหาในการดำเนินงาน	- ภาคผนวก ข-14 เอกสารกฎระเบียบและข้อกำหนดในการคมนาคม - ภาคผนวก ข-15 ประกาศการนิคมอุตสาหกรรมแห่งประเทศไทย ที่ 68/2557 เรื่อง การควบคุมการจราจรในกลุ่มนิคมอุตสาหกรรมและทำเรืออุตสาหกรรมพื้นที่มาบตาพุด - ภาพที่ 2-14 ป้ายสัญญาณจราจรบริเวณพื้นที่โครงการ

ตารางที่ 2.1-1 (ต่อ) ผลการปฏิบัติตามมาตรการป้องกันและแก้ไขผลกระทบสิ่งแวดล้อม โครงการโรงไฟฟ้าพลังความร้อนร่วมและไอน้ำที่ใช้ก๊าซธรรมชาติเป็นเชื้อเพลิงเพื่อทดแทนสัญญาเดิม (ครั้งที่ 1) บริษัท โกลว์ เอสพีที 2 จำกัด (ระยะดำเนินการ) ระหว่างเดือนกรกฎาคม-ธันวาคม พ.ศ. 2567

ผลกระทบสิ่งแวดล้อม	มาตรการป้องกันและแก้ไขผลกระทบสิ่งแวดล้อม	สถานที่ดำเนินการ	ผลการปฏิบัติตามมาตรการมาตรการป้องกันและแก้ไขผลกระทบสิ่งแวดล้อม	ปัญหาอุปสรรค และแนวทางการแก้ไข	เอกสารประกอบผลการปฏิบัติตามมาตรการ
7. การคมนาคมขนส่ง (ต่อ)	- กำหนดให้รถบรรทุกให้รถบรรทุกสารเคมีและรถบรรทุกกากอุตสาหกรรมต้องมีการติดตั้งระบบจีพีเอสหรือ Global Positioning System (GPS) เพื่อควบคุมความเร็วในการขนส่งให้สอดคล้องตามที่กฎหมายกำหนด	- ผู้ให้บริการขนส่ง	- โครงการได้กำหนดรถบรรทุกสารเคมีและรถบรรทุกกากอุตสาหกรรมต้องติดตั้งระบบจีพีเอสหรือ Global Positioning System (GPS) เพื่อควบคุมความเร็วในการขนส่ง ทั้งนี้ระหว่างเดือนกรกฎาคม-ธันวาคม พ.ศ.2567 โครงการยังไม่มีรถขนส่งสารเคมีโดยใช้รถบรรทุกและยังไม่มีกากของเสียเกิดขึ้นจากการดำเนินการของโครงการ จึงยังไม่มีรถขนส่งกากอุตสาหกรรมไปกำจัดโดยหน่วยงานภายนอก	- ไม่พบปัญหาในการดำเนินงาน	-
	- กำหนดให้บริษัทผู้รับขนส่งสารเคมีต้องจัดให้มีแผนปฏิบัติการกรณีที่เกิดรถขนส่งสารเคมีเกิดอุบัติเหตุ	- ผู้ให้บริการขนส่ง	- โครงการได้กำหนดให้บริษัทผู้รับขนส่งสารเคมีต้องจัดให้มีแผนปฏิบัติการกรณีที่เกิดรถขนส่งสารเคมีเกิดอุบัติเหตุ	- ไม่พบปัญหาในการดำเนินงาน	-
	- การขนส่งสารเคมีทุกครั้งต้องมีเอกสารกำกับรถขนส่ง (Material Safety Data Sheet; MSDS) ซึ่งมีข้อมูลดำเนินการแก้ไขปัญหาฉุกเฉินและการปฐมพยาบาลเบื้องต้นกรณีเกิดอุบัติเหตุบนรถขนส่งซึ่งข้อมูลเหล่านี้ต้องเก็บแยกจากหีบห่อบรรจุสินค้าอันตราย	- พื้นที่โครงการและตลอดเส้นทางรถขนส่ง	- การขนส่งสารเคมีของโครงการทุกครั้งจะต้องมีเอกสารกำกับรถขนส่ง (Material Safety Data Sheet; MSDS) ซึ่งประกอบด้วยข้อมูลดำเนินการแก้ไขปัญหาฉุกเฉินและการปฐมพยาบาลเบื้องต้นกรณีเกิดอุบัติเหตุบนรถขนส่ง	- ไม่พบปัญหาในการดำเนินงาน	-

ตารางที่ 2.1-1 (ต่อ) ผลการปฏิบัติตามมาตรการป้องกันและแก้ไขผลกระทบสิ่งแวดล้อม โครงการโรงไฟฟ้าพลังความร้อนร่วมและไอน้ำที่ใช้ก๊าซธรรมชาติเป็นเชื้อเพลิงเพื่อทดแทนสัญญาเดิม (ครั้งที่ 1) บริษัท โกลว์ เอสพีพี 2 จำกัด (ระยะดำเนินการ) ระหว่างเดือนกรกฎาคม-ธันวาคม พ.ศ. 2567

ผลกระทบสิ่งแวดล้อม	มาตรการป้องกันและแก้ไขผลกระทบสิ่งแวดล้อม	สถานที่ดำเนินการ	ผลการปฏิบัติตามมาตรการมาตรการป้องกันและแก้ไขผลกระทบสิ่งแวดล้อม	ปัญหาอุปสรรค และแนวทางการแก้ไข	เอกสารประกอบผลการปฏิบัติตามมาตรการ
8. การจัดการของเสีย	- จัดการของเสียที่เกิดจากโครงการให้สอดคล้องตามกฎหมายที่เกี่ยวข้อง เช่น ประกาศกระทรวงอุตสาหกรรม เรื่อง การกำจัดสิ่งปฏิกูลหรือวัสดุที่ไม่ใช้แล้ว พ.ศ. 2548 ประกาศกระทรวงอุตสาหกรรม เรื่อง ระบบเอกสารกำกับการขนส่งของเสียอันตราย พ.ศ. 2547 เป็นต้น	- พื้นที่โครงการ	- ระหว่างเดือนกรกฎาคม-ธันวาคม พ.ศ. 2567 ไม่มีของเสียเกิดขึ้นจากการดำเนินการของโครงการ ทั้งนี้หากมีของเสียเกิดขึ้น โครงการจะดำเนินการจัดการกากของเสีย ตามประกาศกระทรวงอุตสาหกรรม เรื่อง การกำจัดสิ่งปฏิกูลหรือวัสดุที่ไม่ใช้แล้ว พ.ศ. 2566 โดยมีการขออนุญาตนำของเสียออกนอกโรงงานตามแบบ กอ.1 และจัดทำเอกสารการจัดการ (Manifest form) ตามแบบ กอ.2 ทุกครั้งที่มีการนำสิ่งปฏิกูลหรือวัสดุที่ไม่ใช้แล้วออกนอกพื้นที่ พร้อมแจ้งปริมาณการขนส่งตามประกาศที่กำหนด	- ไม่พบปัญหาในการดำเนินงาน	-
	- นำหลักการสามอาร์ หรือ 3Rs มาประยุกต์ใช้ในการจัดการกากของเสียที่เกิดจากการผลิต เพื่อทำให้เกิดของเสียหรือเหลือของเสียที่ต้องส่งกำจัดให้น้อยที่สุด กล่าวคือ การบริหารจัดการเพื่อลดการเกิดของเสีย (Reduce) การนำของเสียกลับมาใช้ประโยชน์ (Reuse) และการปรับปรุงสภาพของเสียเพื่อนำกลับมาใช้ใหม่ (Recycle)	- พื้นที่โครงการ	- โครงการนำหลักการ 3Rs มาประยุกต์ใช้ในการจัดการกากของเสียที่เกิดจากการผลิต เพื่อทำให้เกิดของเสียหรือเหลือของเสียที่ต้องส่งกำจัดให้น้อยที่สุด	- ไม่พบปัญหาในการดำเนินงาน	-

ตารางที่ 2.1-1 (ต่อ) ผลการปฏิบัติตามมาตรการป้องกันและแก้ไขผลกระทบสิ่งแวดล้อม โครงการโรงไฟฟ้าพลังความร้อนร่วมและไอน้ำที่ใช้ก๊าซธรรมชาติเป็นเชื้อเพลิงเพื่อทดแทนสัญญาเดิม (ครั้งที่ 1) บริษัท โกลว์ เอสพีพี 2 จำกัด (ระยะดำเนินการ) ระหว่างเดือนกรกฎาคม-ธันวาคม พ.ศ. 2567

ผลกระทบสิ่งแวดล้อม	มาตรการป้องกันและแก้ไขผลกระทบสิ่งแวดล้อม	สถานที่ดำเนินการ	ผลการปฏิบัติตามมาตรการมาตรการป้องกันและแก้ไขผลกระทบสิ่งแวดล้อม	ปัญหาอุปสรรค และแนวทางการแก้ไข	เอกสารประกอบผลการปฏิบัติตามมาตรการ
8. การจัดการของเสีย (ต่อ)	- กำหนดให้มีอาคารเก็บพักของเสียหรือการใช้พื้นที่เก็บพักของเสียที่มีหลังคาปกคลุมและระบบป้องกันการชะโดยน้ำฝน ซึ่งสามารถเก็บพักของเสียที่เกิดขึ้นจากการดำเนินโครงการได้อย่างเพียงพอก่อนส่งของเสียให้กับหน่วยงานที่ได้รับอนุญาตจากกรมโรงงานอุตสาหกรรมหรือหน่วยงานที่เกี่ยวข้องรับไปกำจัดอย่างถูกต้องตามหลักวิชาการ	- พื้นที่โครงการ	- โครงการได้จัดทำพื้นที่อาคารเก็บพักของเสียของโครงการมีหลังคาปกคลุมและระบบป้องกันการชะโดยน้ำฝน และสามารถเก็บพักของเสียที่เกิดขึ้นจากการดำเนินโครงการได้อย่างเพียงพอ	- ไม่พบปัญหาในการดำเนินงาน	- ภาพที่ 2-15 อาคารเก็บของเสีย
	- กำหนดให้มีการคัดเลือกบริษัทที่รับกำจัดกากของเสียอันตรายโดยให้คำนึงถึงประสิทธิภาพและศักยภาพเป็นสำคัญ	- พื้นที่โครงการ	- โครงการได้มีการคัดเลือกบริษัทที่รับกำจัดกากของเสียอันตราย โดยบริษัทที่ได้รับอนุญาตจากกรมโรงงานอุตสาหกรรม และปฏิบัติตามประกาศกระทรวงอุตสาหกรรม เรื่อง การจัดการสิ่งปฏิกูลหรือวัสดุที่ไม่ใช้แล้ว พ.ศ. 2566	- ไม่พบปัญหาในการดำเนินงาน	-
	- กำหนดให้ใช้บริการของหน่วยงานที่ได้รับอนุญาตจากกรมโรงงานอุตสาหกรรมเข้ามารับกากของเสียที่เกิดจากกระบวนการผลิตหรือระบบสาธารณูปโภคที่เหลือจากการนำกลับไปใช้ประโยชน์ ไปกำจัดอย่างถูกหลักวิชาการ และต้องปฏิบัติตามประกาศกระทรวงอุตสาหกรรม เรื่อง การกำจัดสิ่งปฏิกูลหรือวัสดุที่ไม่ใช้แล้ว (พ.ศ. 2548) หรือประกาศกระทรวงฉบับอื่นใดที่มีผลบังคับใช้	- พื้นที่โครงการ	- โครงการได้เลือกใช้บริการของหน่วยงานที่ได้รับอนุญาตจากกรมโรงงานอุตสาหกรรมเข้ามารับกากของเสียที่เกิดจากกระบวนการผลิตหรือระบบสาธารณูปโภคที่เหลือจากการนำกลับไปใช้ประโยชน์ ไปกำจัดอย่างถูกหลักวิชาการ และปฏิบัติตามประกาศกระทรวงอุตสาหกรรม เรื่อง การจัดการสิ่งปฏิกูลหรือวัสดุที่ไม่ใช้แล้ว พ.ศ. 2566	- ไม่พบปัญหาในการดำเนินงาน	-

ตารางที่ 2.1-1 (ต่อ) ผลการปฏิบัติตามมาตรการป้องกันและแก้ไขผลกระทบสิ่งแวดล้อม โครงการโรงไฟฟ้าพลังความร้อนร่วมและไอน้ำที่ใช้ก๊าซธรรมชาติเป็นเชื้อเพลิงเพื่อทดแทนสัญญาเดิม (ครั้งที่ 1) บริษัท โกลว์ เอสพีที 2 จำกัด (ระยะดำเนินการ) ระหว่างเดือนกรกฎาคม-ธันวาคม พ.ศ. 2567

ผลกระทบสิ่งแวดล้อม	มาตรการป้องกันและแก้ไขผลกระทบสิ่งแวดล้อม	สถานที่ดำเนินการ	ผลการปฏิบัติตามมาตรการมาตรการป้องกันและแก้ไขผลกระทบสิ่งแวดล้อม	ปัญหาอุปสรรค และแนวทางการแก้ไข	เอกสารประกอบผลการปฏิบัติตามมาตรการ
8. การจัดการของเสีย (ต่อ)	- กำหนดให้รถขนส่งกากของเสียอุตสาหกรรมต้องติดตั้งระบบจีพีเอส (GPS) และเบอร์โทรศัพท์เพื่อเป็นช่องทางในการแจ้งเรื่องร้องเรียนมายังโครงการ	- พื้นที่โครงการ	- โครงการได้กำหนดรถขนส่งกากของเสียอุตสาหกรรมที่เข้ามารับกากของเสียของโครงการต้องติดตั้งระบบจีพีเอส (GPS) และเบอร์โทรศัพท์เพื่อเป็นช่องทางในการแจ้งเรื่องร้องเรียนมายังโครงการ ทั้งนี้ระหว่างเดือนกรกฎาคม-ธันวาคม พ.ศ.2567 ยังไม่มีกากของเสียเกิดขึ้นจากการดำเนินการของโครงการ จึงยังไม่มีรถขนส่งกากอุตสาหกรรมไปกำจัดโดยหน่วยงานภายนอก	- ไม่พบปัญหาในการดำเนินงาน	-
	- กำหนดให้มีการตรวจติดตาม (Audit) หน่วยงานรับกำจัดกากของเสียที่ได้รับอนุญาตจากทางราชการที่โครงการได้จัดส่งกากของเสียไปกำจัด เพื่อให้มั่นใจว่าหน่วยงานดังกล่าว กำจัดกากของเสียของโครงการเป็นไปตามข้อกำหนดและถูกต้องตามหลักวิชาการ	- หน่วยงานรับกำจัดของเสีย	- โครงการได้ดำเนินการตรวจติดตาม (Audit) หน่วยงานรับกำจัดกากของเสียที่ได้รับอนุญาต จากทางหน่วยงานราชการที่โครงการได้จัดส่งกากของเสียไปกำจัด เมื่อวันที่ 18, 20, 23 และ 24 ธันวาคม พ.ศ. 2567	- ไม่พบปัญหาในการดำเนินงาน	- ภาคผนวก ข-16 การตรวจติดตาม (Audit) หน่วยงานรับกำจัดกากของเสียที่ได้รับอนุญาตจากทางราชการ
	- กำหนดให้มีการบันทึกปริมาณกากของเสียอุตสาหกรรมแต่ละประเภทที่เกิดจากโครงการ รวมถึงระบุแหล่งที่ส่งกำจัดหรือจำหน่าย โดยให้สรุปข้อมูลทุก 6 เดือน	- พื้นที่โครงการ	- โครงการได้บันทึกปริมาณกากของเสียอุตสาหกรรมแต่ละประเภทที่เกิดจากโครงการ รวมถึงระบุแหล่งที่ส่งกำจัดหรือจำหน่าย และสรุปข้อมูลทุก 6 เดือน โดยระหว่างเดือนกรกฎาคม-ธันวาคม พ.ศ.2567 ยังไม่มีกากของเสียเกิดขึ้นจากการดำเนินการของโครงการ	- ไม่พบปัญหาในการดำเนินงาน	-
9. อาชีวอนามัยและความปลอดภัย 9.1 ความปลอดภัยทั่วไป	- กำหนดให้มีการวิเคราะห์และปรับปรุงนโยบายและแผนงานด้านความปลอดภัยในการทำงาน เพื่อเพิ่มประสิทธิภาพของนโยบายและแผนงานด้านความปลอดภัย รวมทั้งเพื่อป้องกันและลดการเกิดอุบัติเหตุซ้ำ	- พื้นที่โครงการ	- โครงการได้มีการวิเคราะห์และปรับปรุงนโยบายและแผนงานด้านความปลอดภัยในการทำงาน เพื่อเพิ่มประสิทธิภาพของนโยบายและแผนงานด้านความปลอดภัย รวมทั้งเพื่อป้องกันและลดการเกิดอุบัติเหตุซ้ำ	- ไม่พบปัญหาในการดำเนินงาน	- ภาคผนวก ข-17 นโยบายคุณภาพ ความมั่นคงปลอดภัย อาชีวอนามัย และสิ่งแวดล้อม - ภาคผนวก ข-18 แผนงานด้านความปลอดภัย

ตารางที่ 2.1-1 (ต่อ) ผลการปฏิบัติตามมาตรการป้องกันและแก้ไขผลกระทบสิ่งแวดล้อม โครงการโรงไฟฟ้าพลังความร้อนร่วมและไอน้ำที่ใช้ก๊าซธรรมชาติเป็นเชื้อเพลิงเพื่อทดแทนสัญญาเดิม (ครั้งที่ 1) บริษัท โกลว์ เอสพีที 2 จำกัด (ระยะดำเนินการ) ระหว่างเดือนกรกฎาคม-ธันวาคม พ.ศ. 2567

ผลกระทบสิ่งแวดล้อม	มาตรการป้องกันและแก้ไขผลกระทบสิ่งแวดล้อม	สถานที่ดำเนินการ	ผลการปฏิบัติตามมาตรการมาตรการป้องกันและแก้ไขผลกระทบสิ่งแวดล้อม	ปัญหาอุปสรรค และแนวทางการแก้ไข	เอกสารประกอบผลการปฏิบัติตามมาตรการ
9. อาชีวอนามัยและความปลอดภัย 9.1 ความปลอดภัยทั่วไป (ต่อ)	<ul style="list-style-type: none"> - จัดทำแผนการฝึกอบรมด้านอาชีวอนามัยและความปลอดภัย ซึ่งต้องจัดให้มีหลักสูตรการฝึกอบรมด้านอาชีวอนามัยและความปลอดภัยให้กับพนักงานใหม่และพนักงานเดิมที่ปฏิบัติงานในพื้นที่โครงการ เช่น การดับเพลิงเบื้องต้น และความรู้พื้นฐานเกี่ยวกับอุปกรณ์ต่างๆ ภายในโรงงาน เป็นต้น 	<ul style="list-style-type: none"> - พื้นที่โครงการ 	<ul style="list-style-type: none"> - โครงการได้มีการจัดอบรมด้านอาชีวอนามัยและความปลอดภัยให้กับพนักงานใหม่และพนักงานของโครงการ เช่น การดับเพลิงเบื้องต้น และความรู้พื้นฐานเกี่ยวกับอุปกรณ์ต่างๆ ภายในโรงงาน เป็นต้น ตามแผนการฝึกอบรมประจำปี 	<ul style="list-style-type: none"> - ไม่พบปัญหาในการดำเนินงาน 	<ul style="list-style-type: none"> - ภาคผนวก ข-19 แผนการฝึกอบรมด้านอาชีวอนามัยและความปลอดภัย - ภาคผนวก ข-20 เอกสารการฝึกอบรมด้านอาชีวอนามัยและความปลอดภัย
	<ul style="list-style-type: none"> - จัดให้มีอุปกรณ์ป้องกันอันตรายส่วนบุคคลตามความเหมาะสมกับอันตรายและเพียงพอต่อการใช้งานของผู้ปฏิบัติงาน เช่น หมวกนิรภัย รองเท้านิรภัย ถุงมือ เป็นต้น 	<ul style="list-style-type: none"> - พื้นที่โครงการ 	<ul style="list-style-type: none"> - โครงการได้เตรียมอุปกรณ์ป้องกันอันตรายส่วนบุคคลตามความเหมาะสมกับลักษณะงานและเพียงพอต่อการใช้งานของผู้ปฏิบัติงาน เช่น หมวกนิรภัย รองเท้านิรภัย ถุงมือ เป็นต้น ทั้งนี้ได้มีการกำชับให้พนักงานสวมใส่อุปกรณ์ป้องกันอันตรายส่วนบุคคลทุกครั้ง que เข้าปฏิบัติงาน 	<ul style="list-style-type: none"> - ไม่พบปัญหาในการดำเนินงาน 	<ul style="list-style-type: none"> - ภาพที่ 2-4 ป้ายเตือนให้สวมใส่อุปกรณ์ป้องกันอันตรายส่วนบุคคล - ภาพที่ 2-5 พนักงานสวมใส่อุปกรณ์ป้องกันอันตรายส่วนบุคคล (PPE) - ภาพที่ 2-16 อุปกรณ์ป้องกันอันตรายส่วนบุคคล (PPE)
	<ul style="list-style-type: none"> - จัดให้มีระบบการขออนุญาตเข้าทำงานที่มีความเสี่ยง (Work Permit) เช่น การทำงานที่ต้องใช้ความร้อน (เช่น การตัด การเชื่อม การเจียร์ การทำให้เกิดประกายไฟ เป็นต้น) การทำงานในที่อับอากาศ การทำงานในที่สูง เป็นต้น 	<ul style="list-style-type: none"> - พื้นที่โครงการ 	<ul style="list-style-type: none"> - โครงการได้มีระบบการขออนุญาตเข้าทำงานที่มีความเสี่ยง (Work Permit) เช่น การทำงานที่ต้องใช้ความร้อน (เช่น การตัด การเชื่อม การเจียร์ การทำให้เกิดประกายไฟ) การทำงานในที่อับอากาศ การทำงานในที่สูง เพื่อให้เป็นมาตรฐานในการควบคุมกระบวนการและกำกับดูแล ระบบใบอนุญาตทำงาน 	<ul style="list-style-type: none"> - ไม่พบปัญหาในการดำเนินงาน 	<ul style="list-style-type: none"> - ภาคผนวก ข-21 เอกสารระเบียบปฏิบัติงาน เรื่อง ระบบการขออนุญาตทำงาน (Permit To Work System) - ภาคผนวก ข-22 ตัวอย่างใบอนุญาตเข้าปฏิบัติงาน (Work Permit)

ตารางที่ 2.1-1 (ต่อ) ผลการปฏิบัติตามมาตรการป้องกันและแก้ไขผลกระทบสิ่งแวดล้อม โครงการโรงไฟฟ้าพลังความร้อนร่วมและไอน้ำที่ใช้ก๊าซธรรมชาติเป็นเชื้อเพลิง
เพื่อทดแทนสัญญาเดิม (ครั้งที่ 1) บริษัท โกลว์ เอสพีที 2 จำกัด (ระยะดำเนินการ) ระหว่างเดือนกรกฎาคม-ธันวาคม พ.ศ. 2567

ผลกระทบสิ่งแวดล้อม	มาตรการป้องกันและแก้ไข ผลกระทบสิ่งแวดล้อม	สถานที่ ดำเนินการ	ผลการปฏิบัติตามมาตรการ มาตรการป้องกัน และแก้ไขผลกระทบสิ่งแวดล้อม	ปัญหาอุปสรรค และ แนวทางการแก้ไข	เอกสารประกอบผล การปฏิบัติตามมาตรการ
9. อาชีวอนามัยและ ความปลอดภัย 9.1 ความปลอดภัย ทั่วไป (ต่อ)	- จัดให้มีพื้นที่ปฏิบัติงานที่มีสภาพแวดล้อมที่เหมาะสม และสอดคล้องตามกฎหมายที่เกี่ยวข้อง ได้แก่ แสงสว่าง ความร้อน ระดับเสียง มลพิษทางอากาศ การถ่ายเทอากาศ ห้องสุขา พื้นที่พักผ่อน เป็นต้น	- พื้นที่โครงการ	- โครงการได้จัดพื้นที่ปฏิบัติงานที่มีสภาพแวดล้อมที่ เหมาะสมและสอดคล้องตามกฎหมายที่เกี่ยวข้อง ได้แก่ แสงสว่าง ความร้อน ระดับเสียง มลพิษทาง อากาศ การถ่ายเทอากาศ ห้องสุขา พื้นที่พักผ่อน เป็นต้น รวมทั้งดำเนินการตรวจวัดสภาพแวดล้อมใน การทำงานตามที่กฎหมายกำหนด	- ไม่พบปัญหา ในการดำเนินงาน	- บทที่ 3 ผลการติดตาม ตรวจสอบผลกระทบ สิ่งแวดล้อม - ภาคผนวก ค ใบรับรองผล การตรวจวิเคราะห์คุณภาพ สิ่งแวดล้อม - ภาพที่ 2-17 การจัดพื้นที่ ปฏิบัติงานที่มีสภาพแวดล้อม ที่เหมาะสม
	- กำหนดให้มีพื้นที่ควบคุมที่มีระดับเสียงไม่เกิน 85 เดซิเบลเอ ซึ่งควบคุมให้ผู้ปฏิบัติการต้องสวมใส่ อุปกรณ์ป้องกันเสียงก่อนเข้าพื้นที่ดังกล่าว	- พื้นที่โครงการ	- โครงการได้กำชับให้พนักงานสวมใส่อุปกรณ์ป้องกัน เสียงก่อนเข้าปฏิบัติงานบริเวณพื้นที่ที่มีระดับเสียงดัง เกิน 85 เดซิเบลเอ	- ไม่พบปัญหา ในการดำเนินงาน	- ภาพที่ 2-4 ป้ายเตือนให้สวมใส่ อุปกรณ์ป้องกันอันตราย ส่วนบุคคล - ภาพที่ 2-5 พนักงานสวมใส่ อุปกรณ์ป้องกันอันตราย ส่วนบุคคล (PPE)
	- กำหนดให้มีการก่อกองหรือสร้างอาคารล้อมรอบ เครื่องจักรที่ก่อให้เกิดเสียงดังและเกิดการสั่นสะเทือน	- พื้นที่โครงการ	- โครงการได้ดำเนินการติดตั้งห้องครอบเสียงบริเวณ เครื่องจักรที่ก่อให้เกิดเสียงดังและเกิดการสั่นสะเทือน	- ไม่พบปัญหา ในการดำเนินงาน	- ภาพที่ 2-3 ห้องครอบเสียง
	- ปิดประกาศเตือนให้พนักงานทราบบริเวณที่เป็น แหล่งกำเนิดความร้อนที่อาจเป็นอันตรายแก่สุขภาพ อนามัยของบุคคล	- พื้นที่โครงการ	- โครงการได้ติดป้ายเตือนบริเวณที่เป็นแหล่งกำเนิด ความร้อนที่อาจเป็นอันตรายแก่สุขภาพอนามัยของ บุคคล เพื่อให้พนักงานทราบเรียบร้อยแล้ว	- ไม่พบปัญหา ในการดำเนินงาน	- ภาพที่ 2-18 ป้ายเตือนบริเวณที่ เป็นแหล่งกำเนิดความร้อน

ตารางที่ 2.1-1 (ต่อ) ผลการปฏิบัติตามมาตรการป้องกันและแก้ไขผลกระทบสิ่งแวดล้อม โครงการโรงไฟฟ้าพลังความร้อนร่วมและไอน้ำที่ใช้ก๊าซธรรมชาติเป็นเชื้อเพลิงเพื่อทดแทนสัญญาเดิม (ครั้งที่ 1) บริษัท โกลว์ เอสพีที 2 จำกัด (ระยะดำเนินการ) ระหว่างเดือนกรกฎาคม-ธันวาคม พ.ศ. 2567

ผลกระทบสิ่งแวดล้อม	มาตรการป้องกันและแก้ไขผลกระทบสิ่งแวดล้อม	สถานที่ดำเนินการ	ผลการปฏิบัติตามมาตรการมาตรการป้องกันและแก้ไขผลกระทบสิ่งแวดล้อม	ปัญหาอุปสรรค และแนวทางการแก้ไข	เอกสารประกอบผลการปฏิบัติตามมาตรการ
9. อาชีวอนามัยและความปลอดภัย 9.1 ความปลอดภัยทั่วไป (ต่อ)	- จัดทำแผนบำรุงรักษาอุปกรณ์และเครื่องจักรต่างๆ (โดยเฉพาะอุปกรณ์ความปลอดภัย) ในเชิงป้องกัน (Preventive Maintenance) เพื่อให้อุปกรณ์ข้างต้นทำงานได้อย่างปกติและต่อเนื่อง	- พื้นที่โครงการ	- โครงการได้จัดทำแผนบำรุงรักษาอุปกรณ์และเครื่องจักรต่างๆ (โดยเฉพาะอุปกรณ์ความปลอดภัย) ในเชิงป้องกัน (Preventive Maintenance) เพื่อให้อุปกรณ์ทำงานได้อย่างปกติและต่อเนื่อง	- ไม่พบปัญหาในการดำเนินงาน	- ภาคผนวก ข-2 แผนการตรวจสอบและซ่อมบำรุงรักษาเครื่องจักรและอุปกรณ์ต่างๆ ในเชิงป้องกัน (Preventive Maintenance)
	- จัดทำข้อมูลความปลอดภัยในการทำงานเกี่ยวกับสารเคมี พร้อมติดประกาศไว้บริเวณพื้นที่ทำงาน	- พื้นที่โครงการ	- โครงการได้จัดทำข้อมูลความปลอดภัยของสารเคมี (Safety Data Sheets, SDS) ของสารเคมีแต่ละชนิดและติดประกาศไว้ในบริเวณพื้นที่ทำงานเรียบร้อยแล้ว	- ไม่พบปัญหาในการดำเนินงาน	- ภาคผนวก ข-23 เอกสารบัญชีรายชื่อสารเคมีอันตราย และรายละเอียดข้อมูลความปลอดภัยของสารเคมีอันตรายที่ใช้ในโครงการ (Safety Data Sheets, SDS) - ภาพที่ 2-19 ข้อมูลความปลอดภัยของสารเคมี (SDS) บริเวณพื้นที่ปฏิบัติงาน
	- จัดให้มีจุดชำระล้างร่างกายและล้างตาฉุกเฉินในบริเวณที่มีการขนส่งหรือกักเก็บสารเคมีพร้อมทั้งจัดให้มีแผนการตรวจสอบ และดูแลรักษาให้สามารถทำงานได้อย่างมีประสิทธิภาพตลอดเวลา	- พื้นที่โครงการ	- โครงการจัดให้มีจุดชำระล้างร่างกายและล้างตาฉุกเฉินในบริเวณที่มีการขนส่งหรือกักเก็บสารเคมี พร้อมทั้งดำเนินการตรวจสอบและดูแลรักษาเป็นประจำทุกเดือนให้พร้อมสำหรับใช้งานอยู่เสมอ	- ไม่พบปัญหาในการดำเนินงาน	- ภาพที่ 2-20 จุดชำระล้างร่างกายและล้างตาฉุกเฉิน

ตารางที่ 2.1-1 (ต่อ) ผลการปฏิบัติตามมาตรการป้องกันและแก้ไขผลกระทบสิ่งแวดล้อม โครงการโรงไฟฟ้าพลังความร้อนร่วมและไอน้ำที่ใช้ก๊าซธรรมชาติเป็นเชื้อเพลิงเพื่อทดแทนสัญญาเดิม (ครั้งที่ 1) บริษัท โกลว์ เอสพีที 2 จำกัด (ระยะดำเนินการ) ระหว่างเดือนกรกฎาคม-ธันวาคม พ.ศ. 2567

ผลกระทบสิ่งแวดล้อม	มาตรการป้องกันและแก้ไขผลกระทบสิ่งแวดล้อม	สถานที่ดำเนินการ	ผลการปฏิบัติตามมาตรการมาตรการป้องกันและแก้ไขผลกระทบสิ่งแวดล้อม	ปัญหาอุปสรรค และแนวทางการแก้ไข	เอกสารประกอบผลการปฏิบัติตามมาตรการ
9. อาชีวอนามัยและความปลอดภัย 9.1 ความปลอดภัยทั่วไป (ต่อ)	<ul style="list-style-type: none"> - กำหนดให้มีการจัดทำคั่นคอนกรีตรอบถังพักสารเคมีที่มีสถานะเป็นของเหลว โดยกำหนดให้มีปริมาตรความจุของคั่นคอนกรีตต้องไม่น้อยกว่าปริมาตรของถังใบที่ใหญ่ที่สุด 	<ul style="list-style-type: none"> - พื้นที่โครงการ 	<ul style="list-style-type: none"> - โครงการจัดทำคั่นคอนกรีตรอบถังพักสารเคมีที่มีสถานะเป็นของเหลว โดยมีปริมาตรความจุของคั่นคอนกรีตไม่น้อยกว่าปริมาตรของถังใบที่ใหญ่ที่สุด 	<ul style="list-style-type: none"> - ไม่พบปัญหาในการดำเนินงาน 	<ul style="list-style-type: none"> - ภาพที่ 2-21 คั่นคอนกรีตรอบถังพักสารเคมี
	<ul style="list-style-type: none"> - จัดให้มีอุปกรณ์ป้องกันอัคคีภัยอย่างเพียงพอและเหมาะสมสำหรับกิจกรรมหรือความเสี่ยงของแต่ละพื้นที่ โดยให้ความสอดคล้องตามมาตรฐานสากล เช่น มาตรฐาน National Fire Protection Association (NFPA) เป็นต้น รวมถึงจัดให้มีการตรวจสอบและบันทึกผลการตรวจสอบอุปกรณ์แจ้งเหตุฉุกเฉินและอุปกรณ์ระงับอัคคีภัยอย่างสม่ำเสมอ เพื่อให้สามารถใช้งานได้ตลอดเวลา 	<ul style="list-style-type: none"> - พื้นที่โครงการ 	<ul style="list-style-type: none"> - โครงการจัดให้มีอุปกรณ์ป้องกันอัคคีภัยอย่างเพียงพอเหมาะสมสำหรับกิจกรรมหรือความเสี่ยงของแต่ละพื้นที่ โดยมีความสอดคล้องตามมาตรฐานสากล National Fire Protection Association (NFPA) โดยมีการตรวจสอบและบันทึกผลการตรวจสอบอุปกรณ์แจ้งเหตุฉุกเฉินและอุปกรณ์ระงับอัคคีภัยอย่างเป็นประจำทุกเดือน เพื่อให้สามารถใช้งานได้ตลอดเวลา 	<ul style="list-style-type: none"> - ไม่พบปัญหาในการดำเนินงาน 	<ul style="list-style-type: none"> - ภาคผนวก ข-24 เอกสารการตรวจสอบอุปกรณ์ป้องกันอัคคีภัย - ภาพที่ 2-22 อุปกรณ์ป้องกันอัคคีภัย
	<ul style="list-style-type: none"> - ประสานงานกับหน่วยงานอาชีวอนามัยและความปลอดภัย เพื่อเตรียมความพร้อมและดำเนินการในสถานการณ์ฉุกเฉิน เช่น การดูแลรักษา การจัดเตรียมอุปกรณ์ดับเพลิงและสัญญาณแจ้งเหตุเพลิงไหม้ การดูแลการปฏิบัติงานของเจ้าหน้าที่รักษาความปลอดภัย เป็นต้น 	<ul style="list-style-type: none"> - พื้นที่โครงการ 	<ul style="list-style-type: none"> - โครงการได้ดำเนินการประสานงานกับหน่วยงานอาชีวอนามัยและความปลอดภัยและจัดทำแผนปฏิบัติการภาวะฉุกเฉิน ทั้ง 3 ระดับ เพื่อเตรียมความพร้อมและดำเนินการในสถานการณ์ฉุกเฉิน ทั้งนี้ ได้มีการฝึกซ้อมแผนฉุกเฉินเป็นประจำทุกปี โดยฝึกซ้อมเมื่อวันที่ 25 ตุลาคม พ.ศ. 2567 	<ul style="list-style-type: none"> - ไม่พบปัญหาในการดำเนินงาน 	<ul style="list-style-type: none"> - ภาคผนวก ข-25 แผนปฏิบัติการภาวะฉุกเฉิน - ภาคผนวก ข-26 เอกสารการฝึกซ้อมแผนปฏิบัติการภาวะฉุกเฉิน

ตารางที่ 2.1-1 (ต่อ) ผลการปฏิบัติตามมาตรการป้องกันและแก้ไขผลกระทบสิ่งแวดล้อม โครงการโรงไฟฟ้าพลังความร้อนร่วมและไอน้ำที่ใช้ก๊าซธรรมชาติเป็นเชื้อเพลิงเพื่อทดแทนสัญญาเดิม (ครั้งที่ 1) บริษัท โกลว์ เอสพีที 2 จำกัด (ระยะดำเนินการ) ระหว่างเดือนกรกฎาคม-ธันวาคม พ.ศ. 2567

ผลกระทบสิ่งแวดล้อม	มาตรการป้องกันและแก้ไขผลกระทบสิ่งแวดล้อม	สถานที่ดำเนินการ	ผลการปฏิบัติตามมาตรการมาตรการป้องกันและแก้ไขผลกระทบสิ่งแวดล้อม	ปัญหาอุปสรรค และแนวทางการแก้ไข	เอกสารประกอบผลการปฏิบัติตามมาตรการ
9. อาชีวอนามัยและความปลอดภัย 9.1 ความปลอดภัยทั่วไป (ต่อ)	<ul style="list-style-type: none"> - โครงการมีการเชื่อมอุปกรณ์น้ำดับเพลิงกับระบบสำรองน้ำดับเพลิงและเครื่องสูบน้ำดับเพลิงของโรงไฟฟ้าเดิม (โครงการโรงไฟฟ้าพลังความร้อนแบบโคเจนเนอเรชั่น ของบริษัท โกลว์ เอสพีที 3 จำกัด) ซึ่งมีปริมาณน้ำสำรองดับเพลิงไม่น้อยกว่า 1,143 ลูกบาศก์เมตร และมีเครื่องสูบน้ำดับเพลิง 2 ชุด ประกอบด้วย เครื่องสูบน้ำดับเพลิงชนิดขับเคลื่อนด้วยไฟฟ้า ขนาด 2,500 แกลลอนต่อนาที (568 ลูกบาศก์เมตรต่อชั่วโมง) จำนวน 1 ชุด (ชุดหลัก) และเครื่องสูบน้ำดับเพลิงชนิดขับเคลื่อนด้วยเครื่องยนต์ดีเซลขนาด 2,500 แกลลอนต่อนาที (568 ลูกบาศก์เมตรต่อชั่วโมง) จำนวน 1 ชุด (ชุดสำรอง) 	<ul style="list-style-type: none"> - พื้นที่โครงการ 	<ul style="list-style-type: none"> - โครงการได้มีการเชื่อมอุปกรณ์น้ำดับเพลิงกับระบบสำรองน้ำดับเพลิงและเครื่องสูบน้ำดับเพลิงของโรงไฟฟ้าเดิม (โครงการโรงไฟฟ้าพลังความร้อนแบบโคเจนเนอเรชั่น ของบริษัท โกลว์ เอสพีที 3 จำกัด) ซึ่งมีปริมาณน้ำสำรองเพียงพอในสถานการณ์ฉุกเฉิน 	<ul style="list-style-type: none"> - ไม่พบปัญหาในการดำเนินงาน 	<ul style="list-style-type: none"> - ภาพที่ 2-22 อุปกรณ์ป้องกันอัคคีภัย - ภาพที่ 2-24 ระบบสำรองน้ำดับเพลิงและเครื่องสูบน้ำดับเพลิงของโรงไฟฟ้าเดิม (โครงการโรงไฟฟ้าพลังความร้อนแบบโคเจนเนอเรชั่น ของบริษัท โกลว์ เอสพีที 3 จำกัด)
	<ul style="list-style-type: none"> - กรณีที่สรุปได้ว่าพนักงานมีผลการตรวจสุขภาพมีแนวโน้มของการผิดปกติจากการทำงานโดยการวิเคราะห์จากแพทย์อาชีวเวชศาสตร์ โครงการจะดำเนินการดังนี้ <ul style="list-style-type: none"> ● พิจารณาหมุนเวียน/สับเปลี่ยนพนักงานไปทำงานในพื้นที่ที่ไม่มีความเสี่ยงด้านสุขภาพ 	<ul style="list-style-type: none"> - พื้นที่โครงการ 	<ul style="list-style-type: none"> - โครงการได้ดำเนินการตรวจสุขภาพให้กับพนักงานเป็นประจำทุกปี โดยในปี พ.ศ. 2567 โครงการได้ดำเนินการตรวจสุขภาพในช่วง วันที่ 26 กรกฎาคม-15 กันยายน พ.ศ. 2567 พบว่าผลสุขภาพของพนักงานส่วนใหญ่อยู่ในเกณฑ์ปกติ แต่อย่างไรก็ตาม หากพบว่าผลการตรวจสุขภาพของพนักงานมีแนวโน้มของการผิดปกติจากการทำงาน โครงการจะดำเนินการ ดังนี้ 	<ul style="list-style-type: none"> - ไม่พบปัญหาในการดำเนินงาน 	<ul style="list-style-type: none"> - ภาคผนวก ข-27 ผลการตรวจสุขภาพพนักงาน ประจำปี พ.ศ. 2567

ตารางที่ 2.1-1 (ต่อ) ผลการปฏิบัติตามมาตรการป้องกันและแก้ไขผลกระทบสิ่งแวดล้อม โครงการโรงไฟฟ้าพลังความร้อนร่วมและไอน้ำที่ใช้ก๊าซธรรมชาติเป็นเชื้อเพลิง
เพื่อทดแทนสัญญาเดิม (ครั้งที่ 1) บริษัท โกลว์ เอสพีที 2 จำกัด (ระยะดำเนินการ) ระหว่างเดือนกรกฎาคม-ธันวาคม พ.ศ. 2567

ผลกระทบสิ่งแวดล้อม	มาตรการป้องกันและแก้ไข ผลกระทบสิ่งแวดล้อม	สถานที่ ดำเนินการ	ผลการปฏิบัติตามมาตรการ มาตรการป้องกัน และแก้ไขผลกระทบสิ่งแวดล้อม	ปัญหาอุปสรรค และ แนวทางการแก้ไข	เอกสารประกอบผล การปฏิบัติตามมาตรการ
9. อาชีวอนามัยและ ความปลอดภัย 9.1 ความปลอดภัย ทั่วไป (ต่อ)	<ul style="list-style-type: none"> ดำเนินการตรวจซ้ำโดยแพทย์ทางด้านอาชีวอนามัยและปฏิบัติตามข้อเสนอแนะของแพทย์โดยเคร่งครัด เฝ้าระวังอย่างต่อเนื่องหรือดำเนินการรักษาพนักงานจนปกติจึงจะพิจารณาให้กลับเข้ามาปฏิบัติงานในพื้นที่เดิม 		<ul style="list-style-type: none"> พิจารณาหมุนเวียน/สับเปลี่ยนพนักงานไปทำงานในพื้นที่ที่ไม่มีความเสี่ยงด้านสุขภาพ ดำเนินการตรวจซ้ำโดยแพทย์ทางด้านอาชีวอนามัยและปฏิบัติตามข้อเสนอแนะของแพทย์โดยเคร่งครัด เฝ้าระวังอย่างต่อเนื่องหรือดำเนินการรักษาพนักงานจนปกติจึงจะพิจารณาให้กลับเข้ามาปฏิบัติงานในพื้นที่เดิม 		
	- จัดทำฐานข้อมูลผลตรวจสุขภาพของพนักงานเพื่อนำมาใช้ประกอบการวิเคราะห์หาสาเหตุในการเกิดความผิดปกติของผลการตรวจสุขภาพของพนักงานประจำปีในแต่ละพื้นที่ดำเนินงาน พร้อมระบุอายุงานของพนักงานที่ทำงานในพื้นที่นั้น และวิเคราะห์ความเชื่อมโยงผลการตรวจวัดเพื่อเฝ้าระวังการรับสัมผัสสิ่งคุกคามสุขภาพกับฐานข้อมูลสุขภาพด้วย	- พื้นที่โครงการ	- โครงการได้จัดทำฐานข้อมูลผลตรวจสุขภาพของพนักงานเพื่อนำมาใช้ประกอบการวิเคราะห์หาสาเหตุในการเกิดความผิดปกติของผลการตรวจสุขภาพของพนักงานประจำปีในแต่ละพื้นที่ดำเนินงาน พร้อมระบุอายุงานของพนักงานที่ทำงานในพื้นที่นั้น และวิเคราะห์ความเชื่อมโยงผลการตรวจวัดเพื่อเฝ้าระวังการรับสัมผัสสิ่งคุกคามสุขภาพกับฐานข้อมูลสุขภาพด้วย	- ไม่พบปัญหาในการดำเนินงาน	-

ตารางที่ 2.1-1 (ต่อ) ผลการปฏิบัติตามมาตรการป้องกันและแก้ไขผลกระทบสิ่งแวดล้อม โครงการโรงไฟฟ้าพลังความร้อนร่วมและไอน้ำที่ใช้ก๊าซธรรมชาติเป็นเชื้อเพลิงเพื่อทดแทนสัญญาเดิม (ครั้งที่ 1) บริษัท โกลว์ เอสพีที 2 จำกัด (ระยะดำเนินการ) ระหว่างเดือนกรกฎาคม-ธันวาคม พ.ศ. 2567

ผลกระทบสิ่งแวดล้อม	มาตรการป้องกันและแก้ไขผลกระทบสิ่งแวดล้อม	สถานที่ดำเนินการ	ผลการปฏิบัติตามมาตรการมาตรการป้องกันและแก้ไขผลกระทบสิ่งแวดล้อม	ปัญหาอุปสรรค และแนวทางการแก้ไข	เอกสารประกอบผลการปฏิบัติตามมาตรการ
9. อาชีวอนามัยและความปลอดภัย 9.2 ความปลอดภัยในการทำงานเกี่ยวกับเครื่องกำเนิดไฟฟ้า	- กำหนดให้มีการติดตั้งอุปกรณ์ป้องกันความปลอดภัยเกี่ยวกับเครื่องกำเนิดไฟฟ้าให้สอดคล้องตามมาตรฐานของเครื่องกำเนิดไฟฟ้าที่กำหนดจากผู้ผลิต ได้แก่ อุปกรณ์ป้องกันกระแสเกิน (Over Current Relay) อุปกรณ์วัดอุณหภูมิของขดลวด (Temperature Indicator For Stator Coil) อุปกรณ์ป้องกันแรงดันไฟฟ้าแรงสูงเกิน (Over Voltage Relay) อุปกรณ์ป้องกันกำลังไฟฟ้าย้อนกลับ (Reverse Power Relay) อุปกรณ์ป้องกันการรั่วไหลของแรงดันไฟฟ้า (Ground Over Voltage Relay)	- บริเวณเครื่องกำเนิดไฟฟ้า	- โครงการได้ติดตั้งอุปกรณ์ป้องกันความปลอดภัยเกี่ยวกับเครื่องกำเนิดไฟฟ้าให้สอดคล้องตามมาตรฐานของเครื่องกำเนิดไฟฟ้าที่กำหนดจากผู้ผลิต ได้แก่ อุปกรณ์ป้องกันกระแสเกิน (Over Current Relay) อุปกรณ์วัดอุณหภูมิของขดลวด (Temperature Indicator For Stator Coil) อุปกรณ์ป้องกันแรงดันไฟฟ้าแรงสูงเกิน (Over Voltage Relay) อุปกรณ์ป้องกันกำลังไฟฟ้าย้อนกลับ (Reverse Power Relay) อุปกรณ์ป้องกันการรั่วไหลของแรงดันไฟฟ้า (Ground Over Voltage Relay)	- ไม่พบปัญหาในการดำเนินงาน	- ภาพที่ 2-25 อุปกรณ์ป้องกันความปลอดภัยเกี่ยวกับเครื่องกำเนิดไฟฟ้า
	- ตรวจสอบและทดสอบการทำงานของอุปกรณ์ป้องกันต่างๆ ช่วง Test Run เครื่องจักรเพื่อให้การทำงานยังเป็นไปตามมาตรฐานที่กำหนด	- บริเวณเครื่องกำเนิดไฟฟ้า	- โครงการได้ตรวจสอบและทดสอบการทำงานของอุปกรณ์ป้องกันต่างๆ ช่วง Test Run เครื่องจักรเพื่อให้การทำงานยังเป็นไปตามมาตรฐานที่กำหนด	- ไม่พบปัญหาในการดำเนินงาน	- ภาคผนวก ข-2 แผนการตรวจสอบและซ่อมบำรุงรักษาเครื่องจักรและอุปกรณ์ต่างๆ ในเชิงป้องกัน (Preventive Maintenance)

ตารางที่ 2.1-1 (ต่อ) ผลการปฏิบัติตามมาตรการป้องกันและแก้ไขผลกระทบสิ่งแวดล้อม โครงการโรงไฟฟ้าพลังความร้อนร่วมและไอน้ำที่ใช้ก๊าซธรรมชาติเป็นเชื้อเพลิงเพื่อทดแทนสัญญาเดิม (ครั้งที่ 1) บริษัท โกลว์ เอสพีที 2 จำกัด (ระยะดำเนินการ) ระหว่างเดือนกรกฎาคม-ธันวาคม พ.ศ. 2567

ผลกระทบสิ่งแวดล้อม	มาตรการป้องกันและแก้ไขผลกระทบสิ่งแวดล้อม	สถานที่ดำเนินการ	ผลการปฏิบัติตามมาตรการมาตรการป้องกันและแก้ไขผลกระทบสิ่งแวดล้อม	ปัญหาอุปสรรค และแนวทางการแก้ไข	เอกสารประกอบผลการปฏิบัติตามมาตรการ
9. อาชีวอนามัยและความปลอดภัย 9.2 ความปลอดภัยในการทำงานเกี่ยวกับเครื่องกำเนิดไฟฟ้า (ต่อ)	- ตรวจสอบ จดบันทึกค่าควบคุมต่างๆ ในระหว่างการใช้งานให้อยู่ในค่าที่กำหนดตามช่วงเวลาที่ระบุไว้ในแบบฟอร์มบันทึกการจ่ายกระแสไฟฟ้าของเครื่องกำเนิดไฟฟ้าและรายงานการตรวจสอบ จดบันทึกค่าควบคุมที่เริ่มเบี่ยงเบนไปจากค่าที่กำหนดต่อผู้บังคับบัญชา เพื่อดำเนินการแก้ไขทันที	- บริเวณเครื่องกำเนิดไฟฟ้า	- โครงการได้มีการตรวจสอบและจดบันทึกค่าควบคุมต่างๆ ในระหว่างการใช้งานให้อยู่ในค่าที่กำหนดตามช่วงเวลาที่ระบุไว้ในแบบฟอร์มบันทึกการจ่ายกระแสไฟฟ้าของเครื่องกำเนิดไฟฟ้า และรายงานการตรวจสอบ จดบันทึกค่าควบคุมที่เริ่มเบี่ยงเบนไปจากค่าที่กำหนดต่อผู้บังคับบัญชา เพื่อดำเนินการแก้ไขทันที	- ไม่พบปัญหาในการดำเนินงาน	- ภาคผนวก ข-48 ตัวอย่างบันทึกการจ่ายกระแสไฟฟ้าของเครื่องกำเนิดไฟฟ้า
	- จัดทำระเบียบข้อบังคับเกี่ยวกับวิธีการปฏิบัติงานที่ถูกต้องและปลอดภัยในการเดินเครื่องกำเนิดไฟฟ้า การตรวจสอบอุปกรณ์ก่อนลงมือปฏิบัติงาน รวมทั้งวิธีการแก้ไขข้อขัดข้องต่างๆ ติดไว้บริเวณพื้นที่ปฏิบัติงานให้ผู้ควบคุมเห็นได้ชัดเจนพร้อมทั้งชี้แจงให้เข้าใจและถือปฏิบัติ	- บริเวณเครื่องกำเนิดไฟฟ้า	- โครงการได้จัดทำระเบียบข้อบังคับเกี่ยวกับวิธีการปฏิบัติงานที่ถูกต้องและปลอดภัยในการเดินเครื่องกำเนิดไฟฟ้า การตรวจสอบอุปกรณ์ก่อนลงมือปฏิบัติงาน รวมทั้งจัดให้มีคู่มือวิธีการแก้ไขข้อขัดข้องต่างๆ ไว้บริเวณพื้นที่ปฏิบัติงานให้ผู้ควบคุมเห็นเห็นได้ชัดเจนและชี้แจงให้เข้าใจและถือปฏิบัติอย่างเคร่งครัด	- ไม่พบปัญหาในการดำเนินงาน	- ภาคผนวก ข-28 ระเบียบข้อบังคับเกี่ยวกับวิธีการปฏิบัติงานที่ถูกต้องและปลอดภัยในการเดินเครื่องกำเนิดไฟฟ้า - ภาพที่ 2-33 คู่มือวิธีการแก้ไขข้อขัดข้องในการเดินเครื่องกำเนิดไฟฟ้าและหม้อแปลงไฟฟ้า

ตารางที่ 2.1-1 (ต่อ) ผลการปฏิบัติตามมาตรการป้องกันและแก้ไขผลกระทบสิ่งแวดล้อม โครงการโรงไฟฟ้าพลังความร้อนร่วมและไอน้ำที่ใช้ก๊าซธรรมชาติเป็นเชื้อเพลิง
เพื่อทดแทนสัญญาเดิม (ครั้งที่ 1) บริษัท โกลว์ เอสพีที 2 จำกัด (ระยะดำเนินการ) ระหว่างเดือนกรกฎาคม-ธันวาคม พ.ศ. 2567

ผลกระทบสิ่งแวดล้อม	มาตรการป้องกันและแก้ไข ผลกระทบสิ่งแวดล้อม	สถานที่ ดำเนินการ	ผลการปฏิบัติตามมาตรการ มาตรการป้องกัน และแก้ไขผลกระทบสิ่งแวดล้อม	ปัญหาอุปสรรค และ แนวทางการแก้ไข	เอกสารประกอบผล การปฏิบัติตามมาตรการ
9. อาชีวอนามัยและ ความปลอดภัย 9.3 ความปลอดภัย ในการทำงาน เกี่ยวกับหม้อ แปลงไฟฟ้า	- กำหนดให้มีการตรวจสอบอุปกรณ์ต่างๆ ที่เกี่ยวข้อง กับหม้อแปลงไฟฟ้า เช่น ระดับน้ำมัน ระดับความดัน เป็นต้น รวมถึงตรวจสอบสภาพภายนอกโดยทั่วไป ของหม้อแปลงไฟฟ้า เช่น หน้าสัมผัสของการต่อสาย หรือเคเบิล น็อต สกรู เป็นต้น ให้อยู่ในสภาพที่ปกติ และพร้อมใช้งานเสมอ	- บริเวณหม้อ แปลงไฟฟ้า	- โครงการได้ทำการตรวจสอบอุปกรณ์ต่างๆ ของหม้อ แปลงไฟฟ้า ได้แก่ ระดับน้ำมัน ระดับความดัน และ ตรวจสอบสภาพภายนอกโดยทั่วไปของหม้อแปลง ไฟฟ้า เช่น หน้าสัมผัสของการต่อสาย หรือเคเบิล น็อต สกรู เป็นต้น ให้อยู่ในสภาพที่ปกติและพร้อมใช้ งานเสมอ	- ไม่พบปัญหา ในการดำเนินงาน	- ภาคผนวก ข-2 แผนการ ตรวจสอบและซ่อมบำรุงรักษา เครื่องจักรและอุปกรณ์ต่างๆ ในเชิงป้องกัน (Preventive Maintenance) - ภาคผนวก ข-29 เอกสารการ ตรวจสอบอุปกรณ์ต่างๆ ของ หม้อแปลงไฟฟ้า - ภาพที่ 2-26 หม้อแปลงไฟฟ้า
	- กรณีที่มีการตรวจสอบ/บำรุงรักษา/การเข้าสายหรือ การเปลี่ยนแท๊ปของหม้อแปลงไฟฟ้าต้องมีการตัดไฟ แยกตัวหม้อแปลงไฟฟ้าออกจากระบบแล้วต่อหม้อ แปลงไฟฟ้าลงดินเพื่อให้หม้อแปลงไฟฟ้าคายประจุที่ เหลือภายในตัวหม้อแปลงหรือเพื่อป้องกันการเกิด กระแสไหลย้อนกลับระหว่างทำงาน	- บริเวณหม้อ แปลงไฟฟ้า	- ในกรณีที่โครงการมีการตรวจสอบ/บำรุงรักษา/การ เข้าสายหรือการเปลี่ยนแท๊ปของหม้อแปลงไฟฟ้า โครงการจะดำเนินการการตัดไฟแยกตัวหม้อแปลง ไฟฟ้าออกจากระบบแล้วต่อหม้อแปลงไฟฟ้าลงดิน เพื่อให้หม้อแปลงไฟฟ้าคายประจุที่เหลือภายในตัว หม้อแปลงและเพื่อป้องกันการเกิดกระแสไหล ย้อนกลับระหว่างทำงาน	- ไม่พบปัญหา ในการดำเนินงาน	- ภาคผนวก ข-2 แผนการ ตรวจสอบและซ่อมบำรุงรักษา เครื่องจักรและอุปกรณ์ต่างๆ ในเชิงป้องกัน (Preventive Maintenance) - ภาคผนวก ข-29 เอกสารการ ตรวจสอบอุปกรณ์ต่างๆ ของ หม้อแปลงไฟฟ้า - ภาพที่ 2-26 หม้อแปลงไฟฟ้า

ตารางที่ 2.1-1 (ต่อ) ผลการปฏิบัติตามมาตรการป้องกันและแก้ไขผลกระทบสิ่งแวดล้อม โครงการโรงไฟฟ้าพลังความร้อนร่วมและไอน้ำที่ใช้ก๊าซธรรมชาติเป็นเชื้อเพลิงเพื่อทดแทนสัญญาเดิม (ครั้งที่ 1) บริษัท โกลว์ เอสพีที 2 จำกัด (ระยะดำเนินการ) ระหว่างเดือนกรกฎาคม-ธันวาคม พ.ศ. 2567

ผลกระทบสิ่งแวดล้อม	มาตรการป้องกันและแก้ไขผลกระทบสิ่งแวดล้อม	สถานที่ดำเนินการ	ผลการปฏิบัติตามมาตรการมาตรการป้องกันและแก้ไขผลกระทบสิ่งแวดล้อม	ปัญหาอุปสรรค และแนวทางการแก้ไข	เอกสารประกอบผลการปฏิบัติตามมาตรการ
9. อาชีวอนามัยและความปลอดภัย 9.3 ความปลอดภัยในการทำงานเกี่ยวกับหม้อแปลงไฟฟ้า (ต่อ)	<ul style="list-style-type: none"> - จัดทำระเบียบข้อบังคับเกี่ยวกับวิธีการปฏิบัติงานที่ถูกต้องและปลอดภัยของหม้อแปลงไฟฟ้า การตรวจสอบอุปกรณ์ก่อนลงมือปฏิบัติงาน รวมทั้งวิธีการแก้ไขข้อขัดข้องต่างๆ ติดไว้บริเวณพื้นที่ปฏิบัติงานให้ผู้ควบคุมเห็นได้ชัดเจนพร้อมทั้งชี้แจงให้เข้าใจและถือปฏิบัติ 	<ul style="list-style-type: none"> - บริเวณหม้อแปลงไฟฟ้า 	<ul style="list-style-type: none"> - โครงการได้จัดทำระเบียบข้อบังคับเกี่ยวกับวิธีการปฏิบัติงานที่ถูกต้องและปลอดภัยของหม้อแปลงไฟฟ้า การตรวจสอบอุปกรณ์ก่อนลงมือปฏิบัติงาน รวมทั้งจัดให้มีคู่มือวิธีการแก้ไขข้อขัดข้องต่างๆ ไว้บริเวณพื้นที่ปฏิบัติงานให้ผู้ควบคุมเห็นเห็นได้ชัดเจนและชี้แจงให้เข้าใจและถือปฏิบัติอย่างเคร่งครัด 	<ul style="list-style-type: none"> - ไม่พบปัญหาในการดำเนินงาน 	<ul style="list-style-type: none"> - ภาคนวค ข-2 แผนการตรวจสอบและซ่อมบำรุงรักษาเครื่องจักรและอุปกรณ์ต่างๆ ในเชิงป้องกัน (Preventive Maintenance) - ภาคนวค ข-30 ระเบียบข้อบังคับเกี่ยวกับวิธีการปฏิบัติงานที่ถูกต้องและปลอดภัยของหม้อแปลงไฟฟ้า - ภาพที่ 2-33 คู่มือวิธีการแก้ไขข้อขัดข้องในการเดินเครื่องกำเนิดไฟฟ้าและหม้อแปลงไฟฟ้า
9.4 ความปลอดภัยในการทำงานเกี่ยวกับเครื่องผลิตไอน้ำโดยการนำความร้อนที่เหลือกลับมาใช้ใหม่	<ul style="list-style-type: none"> - ติดตั้งอุปกรณ์ตรวจวัดต่างๆ เพื่อตรวจสอบการทำงานเครื่องผลิตไอน้ำโดยการนำความร้อนที่เหลือกลับมาใช้ใหม่ เช่น ความดัน อุณหภูมิ อัตราการไหล ระดับน้ำ เป็นต้น และสอบเทียบอุปกรณ์ดังกล่าวที่กำหนดในคู่มือ 	<ul style="list-style-type: none"> - บริเวณเครื่องผลิตไอน้ำโดยการนำความร้อนที่เหลือกลับมาใช้ใหม่ 	<ul style="list-style-type: none"> - โครงการได้ติดตั้งอุปกรณ์ตรวจวัด ได้แก่ ความดัน อุณหภูมิ อัตราการไหล ระดับน้ำ ที่เครื่องผลิตไอน้ำ โดยการนำความร้อนที่เหลือกลับมาใช้ใหม่ เพื่อตรวจสอบการทำงานเครื่องผลิตไอน้ำโดยการนำความร้อนที่เหลือกลับมาใช้ใหม่ รวมทั้งสอบเทียบอุปกรณ์ตามที่คู่มือกำหนด 	<ul style="list-style-type: none"> - ไม่พบปัญหาในการดำเนินงาน 	<ul style="list-style-type: none"> - ภาคนวค ข-31 คู่มือการใช้งานการตรวจสอบ และบำรุงรักษาเครื่องผลิตไอน้ำโดยการนำความร้อนที่เหลือกลับมาใช้ใหม่

ตารางที่ 2.1-1 (ต่อ) ผลการปฏิบัติตามมาตรการป้องกันและแก้ไขผลกระทบสิ่งแวดล้อม โครงการโรงไฟฟ้าพลังความร้อนร่วมและไอน้ำที่ใช้ก๊าซธรรมชาติเป็นเชื้อเพลิงเพื่อทดแทนสัญญาเดิม (ครั้งที่ 1) บริษัท โกลว์ เอสพีที 2 จำกัด (ระยะดำเนินการ) ระหว่างเดือนกรกฎาคม-ธันวาคม พ.ศ. 2567

ผลกระทบสิ่งแวดล้อม	มาตรการป้องกันและแก้ไขผลกระทบสิ่งแวดล้อม	สถานที่ดำเนินการ	ผลการปฏิบัติตามมาตรการมาตรการป้องกันและแก้ไขผลกระทบสิ่งแวดล้อม	ปัญหาอุปสรรค และแนวทางการแก้ไข	เอกสารประกอบผลการปฏิบัติตามมาตรการ
9. อาชีวอนามัยและความปลอดภัย 9.4 ความปลอดภัยในการทำงานเกี่ยวกับเครื่องผลิตไอน้ำโดยการนำความร้อนที่เหลือกลับมาใช้ใหม่ (ต่อ)	<ul style="list-style-type: none"> - ติดตั้งอุปกรณ์ที่เกี่ยวข้องกับความปลอดภัยหรือป้องกันอันตรายที่เกิดขึ้นกับเครื่องผลิตไอน้ำโดยการนำความร้อนที่เหลือกลับมาใช้ใหม่ เช่น ติดตั้งล้นนิรภัยอย่างน้อย 2 ชุด ซึ่งทำหน้าที่ระบายไอน้ำออกเมื่อความดันสูงกว่าที่ตั้งไว้ เป็นต้น 	<ul style="list-style-type: none"> - บริเวณเครื่องผลิตไอน้ำโดยการนำความร้อนที่เหลือกลับมาใช้ใหม่ 	<ul style="list-style-type: none"> - โครงการได้ติดตั้งล้นนิรภัย (Safety Valve) เพื่อระบายไอน้ำออกเมื่อความดันสูงกว่าที่ตั้งไว้ที่เครื่องผลิตไอน้ำโดยการนำความร้อนที่เหลือกลับมาใช้ใหม่ 	<ul style="list-style-type: none"> - ไม่พบปัญหาในการดำเนินงาน 	<ul style="list-style-type: none"> - ภาพที่ 2-27 ล้นนิรภัย (Safety Valve) เครื่องผลิตไอน้ำโดยการนำความร้อนที่เหลือกลับมาใช้ใหม่
	<ul style="list-style-type: none"> - จัดให้มีผู้ควบคุม (Operator) ประจำเครื่องผลิตไอน้ำโดยการนำความร้อนที่เหลือกลับมาใช้ใหม่ตามหลักเกณฑ์ที่กฎหมายกำหนด เช่น กฎกระทรวงฉบับที่ 2 (พ.ศ. 2535) ออกตามความในพระราชบัญญัติโรงงาน พ.ศ. 2535 กำหนดให้มีการตรวจสอบความปลอดภัยของหม้อไอน้ำตามข้อกำหนดที่ระบุไว้ตามประกาศกระทรวงอุตสาหกรรมที่เกี่ยวข้อง เช่น ประกาศกระทรวงอุตสาหกรรม ฉบับที่ 26 (พ.ศ. 2534) 	<ul style="list-style-type: none"> - บริเวณเครื่องผลิตไอน้ำโดยการนำความร้อนที่เหลือกลับมาใช้ใหม่ 	<ul style="list-style-type: none"> - โครงการได้จัดให้มีผู้ควบคุม (Operator) ประจำเครื่องผลิตไอน้ำโดยการนำความร้อนที่เหลือกลับมาใช้ใหม่และมีการตรวจสอบความปลอดภัยตามหลักเกณฑ์ที่กฎหมายกำหนด 	<ul style="list-style-type: none"> - ไม่พบปัญหาในการดำเนินงาน 	<ul style="list-style-type: none"> - ภาคผนวก ข-32 เอกสารการขึ้นทะเบียนผู้ควบคุมหม้อไอน้ำประจำเครื่องผลิตไอน้ำโดยการนำความร้อนที่เหลือกลับมาใช้ใหม่ - ภาคผนวก ข-33 เอกสารการตรวจสอบและทดสอบความปลอดภัยของเครื่องผลิตไอน้ำโดยการนำความร้อนที่เหลือกลับมาใช้ใหม่
	<ul style="list-style-type: none"> - จัดให้มีการจัดทำรายงานผลการตรวจสอบเครื่องผลิตไอน้ำโดยการนำความร้อนที่เหลือกลับมาใช้ใหม่การตรวจสอบความปลอดภัยระหว่างการใช้งานตามแบบที่กรมโรงงานอุตสาหกรรมกำหนด และจัดส่งให้กรมโรงงานอุตสาหกรรมภายใน 30 วันนับตั้งแต่วันที่เสร็จสิ้นการตรวจสอบ 	<ul style="list-style-type: none"> - บริเวณเครื่องผลิตไอน้ำโดยการนำความร้อนที่เหลือกลับมาใช้ใหม่ 	<ul style="list-style-type: none"> - โครงการได้จัดทำรายงานผลการตรวจสอบเครื่องผลิตไอน้ำโดยการนำความร้อนที่เหลือกลับมาใช้ใหม่การตรวจสอบความปลอดภัยระหว่างการใช้งานตามแบบที่กรมโรงงานอุตสาหกรรมกำหนด และจัดส่งให้กรมโรงงานอุตสาหกรรมเรียบร้อยแล้ว 	<ul style="list-style-type: none"> - ไม่พบปัญหาในการดำเนินงาน 	<ul style="list-style-type: none"> - ภาคผนวก ข-33 เอกสารการตรวจสอบและทดสอบความปลอดภัยของเครื่องผลิตไอน้ำโดยการนำความร้อนที่เหลือกลับมาใช้ใหม่

ตารางที่ 2.1-1 (ต่อ) ผลการปฏิบัติตามมาตรการป้องกันและแก้ไขผลกระทบสิ่งแวดล้อม โครงการโรงไฟฟ้าพลังความร้อนร่วมและไอน้ำที่ใช้ก๊าซธรรมชาติเป็นเชื้อเพลิงเพื่อทดแทนสัญญาเดิม (ครั้งที่ 1) บริษัท โกลว์ เอสพีที 2 จำกัด (ระยะดำเนินการ) ระหว่างเดือนกรกฎาคม-ธันวาคม พ.ศ. 2567

ผลกระทบสิ่งแวดล้อม	มาตรการป้องกันและแก้ไขผลกระทบสิ่งแวดล้อม	สถานที่ดำเนินการ	ผลการปฏิบัติตามมาตรการมาตรการป้องกันและแก้ไขผลกระทบสิ่งแวดล้อม	ปัญหาอุปสรรค และแนวทางการแก้ไข	เอกสารประกอบผลการปฏิบัติตามมาตรการ
9. อาชีวอนามัยและความปลอดภัย 9.4 ความปลอดภัยในการทำงานเกี่ยวกับเครื่องผลิตไอน้ำโดยการนำความร้อนที่เหลือกลับมาใช้ใหม่ (ต่อ)	- ทำการตรวจสอบลักษณะสมบัติของน้ำก่อนป้อนเข้าสู่เครื่องผลิตไอน้ำโดยการนำความร้อนที่เหลือกลับมาใช้ใหม่ ตามความถี่ที่ผู้ออกแบบกำหนดเพื่อควบคุมคุณภาพของน้ำให้เหมาะสมต่อการเดินเครื่องและการป้องกันการกัดกร่อนหรือตะกรันของเครื่องผลิตไอน้ำโดยการนำความร้อนที่เหลือกลับมาใช้ใหม่	- บริเวณเครื่องผลิตไอน้ำโดยการนำความร้อนที่เหลือกลับมาใช้ใหม่	- โครงการได้ทำการตรวจสอบลักษณะสมบัติของน้ำก่อนป้อนเข้าสู่เครื่องผลิตไอน้ำโดยการนำความร้อนที่เหลือกลับมาใช้ใหม่ตามความถี่ที่ผู้ออกแบบกำหนดเพื่อควบคุมคุณภาพของน้ำให้เหมาะสมต่อการเดินเครื่องและการป้องกันการกัดกร่อนหรือตะกรันของเครื่องผลิตไอน้ำโดยการนำความร้อนที่เหลือกลับมาใช้ใหม่	- ไม่พบปัญหาในการดำเนินงาน	- ภาคผนวก ข-44 ตัวอย่างผลการตรวจสอบลักษณะสมบัติของน้ำก่อนป้อนเข้าสู่เครื่องผลิตไอน้ำโดยการนำความร้อนที่เหลือกลับมาใช้ใหม่
9.5 ความปลอดภัยในการทำงานเกี่ยวกับท่อก๊าซธรรมชาติ	- ตรวจสอบและทดสอบความพร้อมของระบบก่อนเปิดใช้งานโดยการควบคุมของผู้ประกอบวิชาชีพวิศวกรรมควบคุมที่ได้รับอนุญาตตามพระราชบัญญัติวิชาชีพวิศวกร พ.ศ. 2542 หรือตามกฎหมายที่เกี่ยวข้องกำหนด	- บริเวณท่อก๊าซธรรมชาติ	- โครงการได้มีการตรวจสอบและทดสอบความพร้อมของระบบก่อนเปิดใช้งานโดยการควบคุมของผู้ประกอบวิชาชีพวิศวกรรมควบคุมที่ได้รับอนุญาตตามกฎหมายที่เกี่ยวข้องกำหนด	- ไม่พบปัญหาในการดำเนินงาน	- ภาคผนวก ข-34 เอกสารการตรวจสอบและทดสอบความพร้อมของระบบท่อก๊าซธรรมชาติก่อนเปิดใช้งาน
	- จัดทำและดำเนินการตามแผนการตรวจสอบการรั่วไหล และแผนการซ่อมบำรุงท่อส่งก๊าซธรรมชาติตามข้อกำหนดที่เกี่ยวข้อง เพื่อให้สามารถใช้งานได้อย่างมีประสิทธิภาพ	- บริเวณท่อก๊าซธรรมชาติ	- โครงการได้กำหนดมาตรการในการเฝ้าระวัง แผนการตรวจสอบการรั่วไหล และบำรุงรักษาท่อขนส่งก๊าซธรรมชาติและดำเนินการตามข้อกำหนดในมาตรการ เพื่อให้สามารถใช้งานได้อย่างมีประสิทธิภาพ รวมทั้งมีการตรวจสอบและทดสอบความพร้อมของระบบก่อนเปิดใช้งานโดยการควบคุมที่ได้รับอนุญาตตามกฎหมายที่เกี่ยวข้องกำหนด	- ไม่พบปัญหาในการดำเนินงาน	- ภาคผนวก ข-34 เอกสารการตรวจสอบและทดสอบความพร้อมของระบบท่อก๊าซธรรมชาติก่อนเปิดใช้งาน

ตารางที่ 2.1-1 (ต่อ) ผลการปฏิบัติตามมาตรการป้องกันและแก้ไขผลกระทบสิ่งแวดล้อม โครงการโรงไฟฟ้าพลังความร้อนร่วมและไอน้ำที่ใช้ก๊าซธรรมชาติเป็นเชื้อเพลิง
เพื่อทดแทนสัญญาเดิม (ครั้งที่ 1) บริษัท โกลว์ เอสพีที 2 จำกัด (ระยะดำเนินการ) ระหว่างเดือนกรกฎาคม-ธันวาคม พ.ศ. 2567

ผลกระทบสิ่งแวดล้อม	มาตรการป้องกันและแก้ไข ผลกระทบสิ่งแวดล้อม	สถานที่ ดำเนินการ	ผลการปฏิบัติตามมาตรการ มาตรการป้องกัน และแก้ไขผลกระทบสิ่งแวดล้อม	ปัญหาอุปสรรค และ แนวทางการแก้ไข	เอกสารประกอบผล การปฏิบัติตามมาตรการ
9. อาชีวอนามัยและ ความปลอดภัย 9.5 ความปลอดภัย ในการทำงาน เกี่ยวกับท่อก๊าซ ธรรมชาติ (ต่อ)	- จัดอบรมการปฏิบัติงานให้กับพนักงานที่ทำงาน เกี่ยวข้องกับก๊าซธรรมชาติอย่างสม่ำเสมอเพื่อให้ พนักงานปฏิบัติงานได้อย่างถูกต้อง	- บริเวณท่อก๊าซ ธรรมชาติ	- โครงการได้จัดอบรมการปฏิบัติงานให้กับพนักงานที่ ทำงานเกี่ยวข้องกับก๊าซธรรมชาติอย่างสม่ำเสมอ เพื่อให้พนักงานปฏิบัติงานได้อย่างถูกต้อง	- ไม่พบปัญหา ในการดำเนินงาน	- ภาคผนวก ข-35 เอกสารการ อบรมการปฏิบัติงานที่เกี่ยวข้อง กับก๊าซธรรมชาติ
	- จัดให้มีระบบการขออนุญาตเข้าปฏิบัติงานซ่อมบำรุง แนวท่อส่งก๊าซธรรมชาติของโครงการ รวมถึง อุปกรณ์ต่างๆ ที่เกี่ยวข้อง เพื่อให้เจ้าหน้าที่ จป. และ ผู้มีส่วนเกี่ยวข้องทราบ และสามารถอำนวยความสะดวก และดำเนินการด้านความปลอดภัยได้อย่าง เหมาะสม	- บริเวณท่อก๊าซ ธรรมชาติ	- โครงการได้มีระบบการขออนุญาตเข้าปฏิบัติงานซ่อม บำรุงแนวท่อส่งก๊าซธรรมชาติของโครงการ รวมถึง อุปกรณ์ต่างๆ ที่เกี่ยวข้อง เพื่อให้เจ้าหน้าที่ จป. และ ผู้มีส่วนเกี่ยวข้องทราบ และสามารถอำนวยความสะดวก และดำเนินการด้านความปลอดภัยได้อย่าง เหมาะสม	- ไม่พบปัญหา ในการดำเนินงาน	- ภาคผนวก ข-21 เอกสาร ระเบียบปฏิบัติงาน เรื่อง ระบบ การขออนุญาตทำงาน (Permit To Work System)
	- จัดให้มีเจ้าหน้าที่ควบคุมการปฏิบัติงานที่มีความรู้ ประสบการณ์ และความเชี่ยวชาญเกี่ยวกับการซ่อม บำรุงท่อก๊าซธรรมชาติ เพื่อหลีกเลี่ยงโอกาสเกิด อันตรายจากการซ่อมบำรุงท่อก๊าซธรรมชาติของ โครงการ	- บริเวณท่อก๊าซ ธรรมชาติ	- โครงการได้จัดให้มีเจ้าหน้าที่ควบคุมการปฏิบัติงานที่ มีความรู้ ประสบการณ์ ความเชี่ยวชาญ และผ่านการ อบรมเกี่ยวกับการซ่อมบำรุงท่อก๊าซธรรมชาติ เพื่อ หลีกเลี่ยงโอกาสเกิดอันตรายจากการซ่อมบำรุงท่อ ก๊าซธรรมชาติของโครงการ	- ไม่พบปัญหา ในการดำเนินงาน	- ภาคผนวก ข-35 เอกสารการ อบรมการปฏิบัติงานที่ เกี่ยวข้องกับก๊าซธรรมชาติ
	- กำหนดเขตและปิดกั้นพื้นที่ปฏิบัติงานรอบแนวท่อส่ง ก๊าซธรรมชาติ ในระหว่างดำเนินการซ่อมบำรุง โดย ต้องติดป้ายห้ามผู้ไม่มีส่วนเกี่ยวข้องไปในเขตดังกล่าว และภายหลังการซ่อมบำรุงแนวท่อส่งก๊าซธรรมชาติ ของโครงการต้องทำการตรวจสอบความเรียบร้อย และทดสอบการใช้งานภายใต้การควบคุมดูแลจาก หน่วยงานที่เกี่ยวข้อง	- บริเวณท่อก๊าซ ธรรมชาติ	- ในกรณีที่โครงการมีการซ่อมบำรุงแนวท่อส่งก๊าซ ธรรมชาติ โครงการจะดำเนินการกำหนดขอบเขต และปิดกั้นพื้นที่ปฏิบัติงานรอบแนวท่อส่งก๊าซ ธรรมชาติ รวมทั้งติดป้ายห้ามผู้ไม่มีส่วนเกี่ยวข้องเข้า ไปในเขตดังกล่าวและภายหลังการซ่อมบำรุงแนวท่อ ส่งก๊าซธรรมชาติของโครงการจะดำเนินการ ตรวจสอบความเรียบร้อย และทดสอบการใช้งาน ภายใต้การควบคุมดูแลจากหน่วยงานที่เกี่ยวข้อง	- ไม่พบปัญหา ในการดำเนินงาน	-

ตารางที่ 2.1-1 (ต่อ) ผลการปฏิบัติตามมาตรการป้องกันและแก้ไขผลกระทบสิ่งแวดล้อม โครงการโรงไฟฟ้าพลังความร้อนร่วมและไอน้ำที่ใช้ก๊าซธรรมชาติเป็นเชื้อเพลิงเพื่อทดแทนสัญญาเดิม (ครั้งที่ 1) บริษัท โกลว์ เอสพีที 2 จำกัด (ระยะดำเนินการ) ระหว่างเดือนกรกฎาคม-ธันวาคม พ.ศ. 2567

ผลกระทบสิ่งแวดล้อม	มาตรการป้องกันและแก้ไขผลกระทบสิ่งแวดล้อม	สถานที่ดำเนินการ	ผลการปฏิบัติตามมาตรการมาตรการป้องกันและแก้ไขผลกระทบสิ่งแวดล้อม	ปัญหาอุปสรรค และแนวทางการแก้ไข	เอกสารประกอบผลการปฏิบัติตามมาตรการ
9. อาชีวอนามัยและความปลอดภัย 9.6 แผนปฏิบัติการฉุกเฉิน	- กำหนดให้มีการฝึกซ้อมแผนปฏิบัติการฉุกเฉินร่วมกับโรงไฟฟ้าของกลุ่มบริษัทในเครืออย่างน้อยปีละ 1 ครั้ง รวมถึงการซ้อมแผนฉุกเฉินที่อาจเกี่ยวข้องข้ามชน ควรมีการแจ้งให้ทราบล่วงหน้าผ่านช่องทางต่างๆ เช่น ป้ายประกาศ วิทยุชุมชน และเสียงตามสาย เป็นต้น	- พื้นที่โครงการ	- โครงการได้ดำเนินการฝึกซ้อมแผนฉุกเฉินระดับที่ 2 ร่วมกับโรงไฟฟ้าของกลุ่มบริษัทโกลว์ เมื่อวันที่ 25 ตุลาคม พ.ศ. 2567	- ไม่พบปัญหาในการดำเนินงาน	- ภาคผนวก ข-26 เอกสารการฝึกซ้อมแผนปฏิบัติการภาวะฉุกเฉิน ประจำปี พ.ศ. 2567
	- กำหนดให้จัดทำแผนปฏิบัติการภาวะฉุกเฉินของโครงการให้สอดคล้องและเชื่อมโยงกับประกาศการนิคมอุตสาหกรรมแห่งประเทศไทยที่เกี่ยวข้อง เช่น ประกาศการนิคมอุตสาหกรรมแห่งประเทศไทยที่ 120/2562 เรื่อง แผนปฏิบัติการภาวะฉุกเฉิน ในกลุ่มนิคมอุตสาหกรรมและท่าเรืออุตสาหกรรมพื้นที่มาบตาพุด เป็นต้น	- พื้นที่โครงการ	- โครงการได้จัดทำแผนปฏิบัติการภาวะฉุกเฉินร่วมกับกลุ่มบริษัทโกลว์ โดยได้จัดทำแผนปฏิบัติการภาวะฉุกเฉินทั้ง 3 ระดับ <ul style="list-style-type: none"> • แผนปฏิบัติการภาวะฉุกเฉินระดับที่ 1 • แผนปฏิบัติการภาวะฉุกเฉินระดับที่ 2 • แผนปฏิบัติการภาวะฉุกเฉินระดับที่ 3 	- ไม่พบปัญหาในการดำเนินงาน	- ภาคผนวก ข-25 แผนปฏิบัติการภาวะฉุกเฉิน
	- จัดทำแผนการสื่อสารเมื่อเกิดภาวะฉุกเฉินระดับโรงงานอุตสาหกรรมโดยอย่างน้อยต้องประกอบด้วย การแจ้งเหตุ การฝึกซ้อม และการอพยพ	- พื้นที่โครงการ	- โครงการได้จัดทำแผนปฏิบัติการภาวะฉุกเฉินร่วมกับกลุ่มบริษัทโกลว์ โดยได้จัดทำแผนปฏิบัติการภาวะฉุกเฉินทั้ง 3 ระดับ <ul style="list-style-type: none"> • แผนปฏิบัติการภาวะฉุกเฉินระดับที่ 1 • แผนปฏิบัติการภาวะฉุกเฉินระดับที่ 2 • แผนปฏิบัติการภาวะฉุกเฉินระดับที่ 3 	- ไม่พบปัญหาในการดำเนินงาน	- ภาคผนวก ข-25 แผนปฏิบัติการภาวะฉุกเฉิน

ตารางที่ 2.1-1 (ต่อ) ผลการปฏิบัติตามมาตรการป้องกันและแก้ไขผลกระทบสิ่งแวดล้อม โครงการโรงไฟฟ้าพลังความร้อนร่วมและไอน้ำที่ใช้ก๊าซธรรมชาติเป็นเชื้อเพลิงเพื่อทดแทนสัญญาเดิม (ครั้งที่ 1) บริษัท โกลว์ เอสพีที 2 จำกัด (ระยะดำเนินการ) ระหว่างเดือนกรกฎาคม-ธันวาคม พ.ศ. 2567

ผลกระทบสิ่งแวดล้อม	มาตรการป้องกันและแก้ไขผลกระทบสิ่งแวดล้อม	สถานที่ดำเนินการ	ผลการปฏิบัติตามมาตรการมาตรการป้องกันและแก้ไขผลกระทบสิ่งแวดล้อม	ปัญหาอุปสรรค และแนวทางการแก้ไข	เอกสารประกอบผลการปฏิบัติตามมาตรการ
9. อาชีวอนามัยและความปลอดภัย 9.6 แผนปฏิบัติการภาวะฉุกเฉิน (ต่อ)	<ul style="list-style-type: none"> - กำหนดให้มีแผนปฏิบัติการภาวะฉุกเฉิน ซึ่งแบ่งเป็น 3 ระดับ มีรายละเอียดดังนี้ <ul style="list-style-type: none"> ● ภาวะฉุกเฉิน ระดับ 1 เป็นเหตุการณ์ฉุกเฉินต่างๆ ที่เกิดขึ้นภายในพื้นที่โครงการที่ไม่มีผลกระทบต่อภายนอกและสามารถควบคุมระงับเหตุได้โดยทีมระงับเหตุฉุกเฉินของบริษัทฯ ● ภาวะฉุกเฉิน ระดับ 2 เป็นภาวะฉุกเฉิน ซึ่งผู้อำนวยการควบคุมภาวะฉุกเฉิน (Emergency Director: ED) และเจ้าหน้าที่เวรอำนาจการได้พิจารณาแล้วเห็นว่าเป็นเหตุการณ์ที่มีความรุนแรงจะต้องขอความช่วยเหลือจากภายนอกบริษัทฯ คือ โรงไฟฟ้ากลุ่มบริษัทโกลว์ ● ภาวะฉุกเฉินระดับ 3 เป็นภาวะฉุกเฉิน ซึ่งผู้อำนวยการควบคุมภาวะฉุกเฉิน (Emergency Director: ED) ได้พิจารณาแล้วเห็นว่าเป็นเหตุการณ์ที่มีความรุนแรงมากและส่งผลกระทบต่อโรงงานข้างเคียงและชุมชน รวมถึงไม่สามารถระงับภัยและควบคุมสถานการณ์ได้ ทั้งนี้การควบคุมเหตุฉุกเฉินต้องใช้ทรัพยากรเพิ่มขึ้นเป็นจำนวนมาก จะต้องขอการสนับสนุนเพิ่มเติมจากหน่วยงานภายนอก 	<ul style="list-style-type: none"> - พื้นที่โครงการ 	<ul style="list-style-type: none"> - โครงการได้จัดทำแผนปฏิบัติการภาวะฉุกเฉินร่วมกับกลุ่มบริษัทโกลว์ โดยได้จัดทำแผนปฏิบัติการภาวะฉุกเฉินทั้ง 3 ระดับ ดังนี้ <ul style="list-style-type: none"> ● แผนปฏิบัติการภาวะฉุกเฉิน ระดับที่ 1 เป็นเหตุการณ์ฉุกเฉินต่างๆ ที่เกิดขึ้นภายในพื้นที่โครงการที่ไม่มีผลกระทบต่อภายนอกและสามารถควบคุมระงับเหตุได้โดยทีมระงับเหตุฉุกเฉินของบริษัทฯ ● แผนปฏิบัติการภาวะฉุกเฉิน ระดับที่ 2 เป็นภาวะฉุกเฉินซึ่งผู้อำนวยการควบคุมภาวะฉุกเฉิน (Emergency Director: ED) และเจ้าหน้าที่เวรอำนาจการได้พิจารณาแล้วเห็นว่าเป็นเหตุการณ์ที่มีความรุนแรงจะต้องขอความช่วยเหลือจากภายนอกบริษัทฯ คือ โรงไฟฟ้ากลุ่มบริษัทโกลว์ ● แผนปฏิบัติการภาวะฉุกเฉิน ระดับที่ 3 เป็นภาวะฉุกเฉินซึ่งผู้อำนวยการควบคุมภาวะฉุกเฉิน (Emergency Director: ED) ได้พิจารณาแล้วเห็นว่าเป็นเหตุการณ์ที่มีความรุนแรงมากและส่งผลกระทบต่อโรงงานข้างเคียงและชุมชน รวมถึงไม่สามารถระงับภัยและควบคุมสถานการณ์ได้ ทั้งนี้การควบคุมเหตุฉุกเฉินต้องใช้ทรัพยากรเพิ่มขึ้นเป็นจำนวนมาก จะต้องขอการสนับสนุนเพิ่มเติมจากหน่วยงานภายนอก 	<ul style="list-style-type: none"> - ไม่พบปัญหาในการดำเนินงาน 	<ul style="list-style-type: none"> - ภาคผนวก ข-25 แผนปฏิบัติการภาวะฉุกเฉิน

ตารางที่ 2.1-1 (ต่อ) ผลการปฏิบัติตามมาตรการป้องกันและแก้ไขผลกระทบสิ่งแวดล้อม โครงการโรงไฟฟ้าพลังความร้อนร่วมและไอน้ำที่ใช้ก๊าซธรรมชาติเป็นเชื้อเพลิง
เพื่อทดแทนสัญญาเดิม (ครั้งที่ 1) บริษัท โกลว์ เอสพีที 2 จำกัด (ระยะดำเนินการ) ระหว่างเดือนกรกฎาคม-ธันวาคม พ.ศ. 2567

ผลกระทบสิ่งแวดล้อม	มาตรการป้องกันและแก้ไข ผลกระทบสิ่งแวดล้อม	สถานที่ ดำเนินการ	ผลการปฏิบัติตามมาตรการ ป้องกันและแก้ไขผลกระทบสิ่งแวดล้อม	ปัญหาอุปสรรค และ แนวทางการแก้ไข	เอกสารประกอบผล การปฏิบัติตามมาตรการ
10. สาธารณสุข และสุขภาพ	- ประสานงานกับหน่วยงานสาธารณสุขในท้องถิ่นเพื่อ รวบรวมข้อมูลด้านสุขภาพการเจ็บป่วย และโรคต่างๆ ของประชาชนที่อาจเกิดขึ้นเนื่องจากผลกระทบ สิ่งแวดล้อมเป็นประจำทุกปี	- พื้นที่โครงการ	- โครงการได้จัดรพยบาลเคลื่อนที่เพื่อให้บริการด้าน สาธารณสุขแก่ชุมชนที่อาศัยอยู่โดยรอบ และมีการ เก็บรวบรวมข้อมูลสถิติด้านสุขภาพ ความเจ็บป่วย ของชุมชน เพื่อใช้เป็นข้อมูลพื้นฐานในการประเมิน ปัญหาด้านสาธารณสุขหลักและใช้เป็นแนวทางในการ เฝ้าระวังปัญหาด้านสุขภาพอนามัยของประชาชน จากการรวบรวมสถิติรายงานผู้ป่วยนอกตามกลุ่มโรค ในปีพ.ศ. 2567 ของโรงพยาบาลส่งเสริมสุขภาพ ตำบลมาบตาพุด (ปัจจุบันเปลี่ยนชื่อเป็นศูนย์บริการ สาธารณสุขวัดโสภณ) และโรงพยาบาลส่งเสริม สุขภาพตำบลบ้านพุน พบว่า อัตราการเจ็บป่วย 3 อันดับแรกของทั้ง 2 รพ.สต. ได้แก่ โรคระบบ ไหลเวียนเลือด โรคระบบหายใจ และโรคเกี่ยวกับ ต่อมไทรอยด์ โภชนาการและเมตาบอลิซึม	- ไม่พบปัญหา ในการดำเนินงาน	- ภาคผนวก ข-36 ข้อมูลสถิติ ด้านสุขภาพของชุมชนโดยรอบ พื้นที่โครงการ ปี พ.ศ. 2567
	- ให้ความร่วมมือกับสำนักงานสาธารณสุขในการหา ข้อมูลเกี่ยวกับการควบคุมการระบายมลพิษทาง อากาศของโครงการและข้อมูลความปลอดภัยสารเคมี ที่โครงการใช้	- หน่วยงาน สาธารณสุข ในพื้นที่	- โครงการให้ความร่วมมือกับสำนักงานสาธารณสุขใน การหาข้อมูลเกี่ยวกับการควบคุมการระบายมลพิษ ทางอากาศของโครงการและข้อมูลความปลอดภัย สารเคมีที่โครงการใช้	- ไม่พบปัญหา ในการดำเนินงาน	-

ตารางที่ 2.1-1 (ต่อ) ผลการปฏิบัติตามมาตรการป้องกันและแก้ไขผลกระทบสิ่งแวดล้อม โครงการโรงไฟฟ้าพลังความร้อนร่วมและไอน้ำที่ใช้ก๊าซธรรมชาติเป็นเชื้อเพลิง เพื่อทดแทนสัญญาเดิม (ครั้งที่ 1) บริษัท โกลว์ เอสพีที 2 จำกัด (ระยะดำเนินการ) ระหว่างเดือนกรกฎาคม-ธันวาคม พ.ศ. 2567

ผลกระทบสิ่งแวดล้อม	มาตรการป้องกันและแก้ไขผลกระทบสิ่งแวดล้อม	สถานที่ดำเนินการ	ผลการปฏิบัติตามมาตรการมาตรการป้องกันและแก้ไขผลกระทบสิ่งแวดล้อม	ปัญหาอุปสรรค และแนวทางการแก้ไข	เอกสารประกอบผลการปฏิบัติตามมาตรการ
10. สาธารณสุขและสุขภาพ (ต่อ)	- จัดให้มีโครงการส่งเสริมการตรวจสุขภาพของประชาชนที่อยู่รอบพื้นที่โครงการ เช่น หน่วยแพทย์เคลื่อนที่ เป็นต้น รวมถึงจัดให้มีการส่งเสริมโครงการที่ส่งเสริมสุขภาพของประชาชนในพื้นที่	- พื้นที่โครงการ	- โครงการส่งเสริมการตรวจสุขภาพของประชาชนที่อยู่รอบพื้นที่โครงการ โดยหน่วยแพทย์เคลื่อนที่รวมถึงจัดให้มีการส่งเสริมโครงการที่ส่งเสริมสุขภาพของประชาชนในพื้นที่	- ไม่พบปัญหาในการดำเนินงาน	- ภาคผนวก ข-37 ผลการดำเนินงานด้านชุมชนสัมพันธ์ระหว่างเดือนกรกฎาคม-ธันวาคม พ.ศ. 2567
	- ให้ความร่วมมือหรือสนับสนุนหน่วยงานที่รับผิดชอบด้านสาธารณสุขในพื้นที่ในการจัดกิจกรรมต่างๆ เกี่ยวกับการเตรียมความพร้อมเพื่อดูแล รักษา พันธุ์ และเผ่าละวังสุขภาพประชาชนในพื้นที่ เช่น การฝึกอบรม การปฐมพยาบาลเบื้องต้น การให้ความรู้เกี่ยวกับสารเคมีในโครงการ และการสนับสนุนด้านความพร้อมของสถานบริการ เป็นต้น	- หน่วยงานสาธารณสุขในพื้นที่	- โครงการได้ให้ความร่วมมือและสนับสนุนหน่วยงานด้านสาธารณสุขในพื้นที่ในการจัดกิจกรรมต่างๆ เกี่ยวกับการเตรียมความพร้อมเพื่อดูแล รักษา พันธุ์ และเผ่าละวังสุขภาพประชาชนในพื้นที่ เช่น การฝึกอบรม การปฐมพยาบาลเบื้องต้น การให้ความรู้เกี่ยวกับสารเคมีในโครงการ และการสนับสนุนด้านความพร้อมของสถานบริการ	- ไม่พบปัญหาในการดำเนินงาน	- ภาคผนวก ข-37 ผลการดำเนินงานด้านชุมชนสัมพันธ์ระหว่างเดือนกรกฎาคม-ธันวาคม พ.ศ. 2567
	- จัดให้มีห้องพยาบาลและเวชภัณฑ์พื้นฐานอย่างเพียงพอภายในกลุ่มบริษัท	- พื้นที่โครงการ	- โครงการจัดให้มีห้องพยาบาลและจัดเตรียมเวชภัณฑ์พื้นฐานอย่างเพียงพอ	- ไม่พบปัญหาในการดำเนินงาน	- ภาพที่ 2-28 ห้องพยาบาลและเวชภัณฑ์พื้นฐาน
	- จัดให้มีการอบรมพนักงานเกี่ยวกับการปฐมพยาบาลเบื้องต้น	- พื้นที่โครงการ	- โครงการจัดอบรมให้กับพนักงานเกี่ยวกับการปฐมพยาบาลเบื้องต้นเป็นประจำทุกปี	- ไม่พบปัญหาในการดำเนินงาน	- ภาคผนวก ข-20 เอกสารการฝึกอบรมด้านอาชีวอนามัยและความปลอดภัย
	- โครงการมีสวัสดิการด้านรักษาพยาบาลให้พนักงาน พร้อมทั้งทำข้อตกลงการส่งพนักงานเข้ารับการรักษาที่โรงพยาบาลที่ชัดเจน	- พื้นที่โครงการ	- โครงการมีสวัสดิการด้านรักษาพยาบาลให้พนักงาน พร้อมทั้งทำข้อตกลงการส่งพนักงานเข้ารับการรักษาที่โรงพยาบาลที่ชัดเจน	- ไม่พบปัญหาในการดำเนินงาน	-

ตารางที่ 2.1-1 (ต่อ) ผลการปฏิบัติตามมาตรการป้องกันและแก้ไขผลกระทบสิ่งแวดล้อม โครงการโรงไฟฟ้าพลังความร้อนร่วมและไอน้ำที่ใช้ก๊าซธรรมชาติเป็นเชื้อเพลิง
เพื่อทดแทนสัญญาเดิม (ครั้งที่ 1) บริษัท โกลว์ เอสพีที 2 จำกัด (ระยะดำเนินการ) ระหว่างเดือนกรกฎาคม-ธันวาคม พ.ศ. 2567

ผลกระทบสิ่งแวดล้อม	มาตรการป้องกันและแก้ไข ผลกระทบสิ่งแวดล้อม	สถานที่ ดำเนินการ	ผลการปฏิบัติตามมาตรการ มาตรการป้องกันและ แก้ไขผลกระทบสิ่งแวดล้อม	ปัญหาอุปสรรค และ แนวทางการแก้ไข	เอกสารประกอบผล การปฏิบัติตามมาตรการ
10. สาธารณสุข และสุขภาพ (ต่อ))	- ปฏิบัติตามมาตรการป้องกันและแก้ไขผลกระทบด้าน คุณภาพอากาศ เสียง คุณภาพน้ำ การจัดการของเสีย และอาชีวอนามัยและความปลอดภัยอย่างเคร่งครัด	- พื้นที่โครงการ	- โครงการได้ปฏิบัติตามมาตรการป้องกันและแก้ไข ผลกระทบด้านคุณภาพอากาศ เสียง คุณภาพน้ำ การ จัดการของเสีย และอาชีวอนามัยและความปลอดภัย อย่างเคร่งครัด	- ไม่พบปัญหา ในการดำเนินงาน	-
	- โครงการต้องจัดให้มีระบบเฝ้าระวัง ป้องกัน และ ควบคุมโรคติดต่อในพื้นที่โครงการอย่างเคร่งครัด ตามที่กระทรวงสาธารณสุขและหน่วยงานที่เกี่ยวข้อง กำหนด	- พื้นที่โครงการ	- โครงการได้มีระบบเฝ้าระวัง ป้องกัน และควบคุม โรคติดต่อในพื้นที่โครงการอย่างเคร่งครัดตามที่ กระทรวงสาธารณสุขและหน่วยงานที่เกี่ยวข้อง กำหนด	- ไม่พบปัญหา ในการดำเนินงาน	- ภาคผนวก ข-38 มาตรการการ ป้องกันการติดเชื้อจากโรคติดต่อ อุบัติใหม่
	- กรณีที่พบว่าพนักงานป่วยที่เกิดจากโรคติดต่อ ร้ายแรง เช่น โควิด-19 เป็นต้น ให้จำกัดการเดินทาง เข้า-ออก และประสานงานกับหน่วยงานด้าน สาธารณสุขเพื่อควบคุมโรคโดยทันที พร้อมทั้งแจ้งให้ ชุมชนโดยรอบได้ทราบถึงสถานการณ์เพื่อให้ชุมชนได้ เฝ้าระวังตนเองเพิ่มขึ้น พร้อมจัดให้มีช่องทางในการ สื่อสารสถานการณ์ให้ชุมชนทราบถึงความคืบหน้าใน การดำเนินการควบคุมโรค	- พื้นที่โครงการ	- กรณีที่พบว่าพนักงานป่วยจากโรคติดต่อร้ายแรง เช่น โควิด-19 เป็นต้น โครงการจะดำเนินการ ประสานงานกับหน่วยงานด้านสาธารณสุขเพื่อ ควบคุมโรคโดยทันที และจำกัดการเดินทางเข้า-ออก พร้อมทั้งแจ้งให้ชุมชนโดยรอบได้ทราบถึงสถานการณ์ เพื่อให้ชุมชนได้เฝ้าระวังตนเองเพิ่มขึ้น พร้อมจัดให้มี ช่องทางในการสื่อสารสถานการณ์ให้ชุมชนทราบถึง ความคืบหน้าในการดำเนินการควบคุมโรค	- ไม่พบปัญหา ในการดำเนินงาน	- ภาคผนวก ข-38 มาตรการการ ป้องกันการติดเชื้อจากโรคติดต่อ อุบัติใหม่

ตารางที่ 2.1-1 (ต่อ) ผลการปฏิบัติตามมาตรการป้องกันและแก้ไขผลกระทบสิ่งแวดล้อม โครงการโรงไฟฟ้าพลังความร้อนร่วมและไอน้ำที่ใช้ก๊าซธรรมชาติเป็นเชื้อเพลิงเพื่อทดแทนสัญญาเดิม (ครั้งที่ 1) บริษัท โกลว์ เอสพีที 2 จำกัด (ระยะดำเนินการ) ระหว่างเดือนกรกฎาคม-ธันวาคม พ.ศ. 2567

ผลกระทบสิ่งแวดล้อม	มาตรการป้องกันและแก้ไขผลกระทบสิ่งแวดล้อม	สถานที่ดำเนินการ	ผลการปฏิบัติตามมาตรการมาตรการป้องกันและแก้ไขผลกระทบสิ่งแวดล้อม	ปัญหาอุปสรรค และแนวทางการแก้ไข	เอกสารประกอบผลการปฏิบัติตามมาตรการ
11. สังคม-เศรษฐกิจ	- พิจารณาให้ความสำคัญเป็นอันดับแรกต่อการจ้างแรงงานในคนท้องถิ่นที่มีความรู้ ความสามารถเป็นพนักงานของโรงไฟฟ้า โดยพยายามจ้างให้ได้เป็นจำนวนมากที่สุด	- พื้นที่โครงการและชุมชนโดยรอบ	- โครงการมีนโยบายในการพิจารณาคนในท้องถิ่นเข้าทำงานตามความเหมาะสมกับความรู้และตำแหน่งงาน โดยพยายามจ้างให้ได้เป็นจำนวนมากที่สุด	- ไม่พบปัญหาในการดำเนินงาน	-
	- ประชาสัมพันธ์ความต้องการตำแหน่งงานและคุณสมบัติบุคลากรในแต่ละตำแหน่งงานของโครงการ โดยใช้ช่องทางการประชาสัมพันธ์ที่ประชาชนในท้องถิ่นสามารถเข้าถึงได้ง่ายและสามารถรับทราบอย่างรวดเร็ว	- พื้นที่โครงการ	- โครงการมีการประชาสัมพันธ์ความต้องการตำแหน่งงานและคุณสมบัติบุคลากรในแต่ละตำแหน่งงานของโครงการ โดยใช้ช่องทางการประชาสัมพันธ์ที่ประชาชนในท้องถิ่นสามารถเข้าถึงได้ง่ายและสามารถรับทราบอย่างรวดเร็ว โดยประกาศหน้าเว็บไซต์บริษัท	- ไม่พบปัญหาในการดำเนินงาน	- ภาคผนวก ข-39 เอกสารการประชาสัมพันธ์การรับสมัครงานของโครงการ
	- รมรงค์และกำหนดมาตรการจูงใจให้พนักงานของโครงการที่เป็นประชากรแฝงย้ายทะเบียนราษฎรเข้ามาอยู่ในท้องถิ่นที่เป็นที่ตั้งของอุตสาหกรรม เพื่อแสดงให้เห็นถึงประชากรที่แท้จริงของพื้นที่และช่วยให้ท้องถิ่นได้รับงบประมาณเพิ่มมากขึ้น	- พื้นที่โครงการ	- โครงการได้รณรงค์และกำหนดมาตรการจูงใจให้พนักงานของโครงการที่เป็นประชากรแฝงย้ายทะเบียนราษฎรเข้ามาอยู่ในท้องถิ่นที่เป็นที่ตั้งของอุตสาหกรรม เพื่อแสดงให้เห็นถึงประชากรที่แท้จริงของพื้นที่และช่วยให้ท้องถิ่นได้รับงบประมาณเพิ่มมากขึ้น	- ไม่พบปัญหาในการดำเนินงาน	-

ตารางที่ 2.1-1 (ต่อ) ผลการปฏิบัติตามมาตรการป้องกันและแก้ไขผลกระทบสิ่งแวดล้อม โครงการโรงไฟฟ้าพลังความร้อนร่วมและไอน้ำที่ใช้ก๊าซธรรมชาติเป็นเชื้อเพลิงเพื่อทดแทนสัญญาเดิม (ครั้งที่ 1) บริษัท โกลว์ เอสพีที 2 จำกัด (ระยะดำเนินการ) ระหว่างเดือนกรกฎาคม-ธันวาคม พ.ศ. 2567

ผลกระทบสิ่งแวดล้อม	มาตรการป้องกันและแก้ไขผลกระทบสิ่งแวดล้อม	สถานที่ดำเนินการ	ผลการปฏิบัติตามมาตรการมาตรการป้องกันและแก้ไขผลกระทบสิ่งแวดล้อม	ปัญหาอุปสรรค และแนวทางการแก้ไข	เอกสารประกอบผลการปฏิบัติตามมาตรการ
11. สังคม-เศรษฐกิจ (ต่อ)	- กำหนดให้มีแผนการดำเนินงานด้านมวลชนสัมพันธ์และความรับผิดชอบต่อสังคมขององค์กร (CSR) โดยยึดหลักการมีส่วนร่วมกิจกรรมชุมชน การส่งเสริมและการสนับสนุนกิจกรรมของท้องถิ่น รวมไปถึงการส่งเสริมหรือสนับสนุนกิจกรรมเพื่อสาธารณประโยชน์กับชุมชนและท้องถิ่น เพื่อแสดงถึงความรับผิดชอบต่อสังคมและการอยู่ร่วมกันได้ระหว่างโครงการกับชุมชน ทั้งนี้ให้ครอบคลุมถึงกิจกรรมด้านการสร้างความสัมพันธ์ที่ยั่งยืน ด้านสิ่งแวดล้อม ด้านการศึกษาและเยาวชน ด้านสาธารณสุขและสุขภาพอนามัย และด้านคุณภาพชีวิต	- พื้นที่โครงการและชุมชนโดยรอบ	- โครงการได้จัดทำแผนการดำเนินงานด้านมวลชนสัมพันธ์และความรับผิดชอบต่อสังคมขององค์กร (CSR) โดยมีส่วนร่วมกิจกรรมของชุมชน รวมทั้งส่งเสริมและการสนับสนุนกิจกรรมในท้องถิ่น เพื่อแสดงถึงความรับผิดชอบต่อสังคมและการอยู่ร่วมกันได้ระหว่างโครงการกับชุมชน ทั้งนี้ให้ครอบคลุมถึงกิจกรรมด้านการสร้างความสัมพันธ์ที่ยั่งยืน ด้านสิ่งแวดล้อม ด้านการศึกษาและเยาวชน ด้านสาธารณสุขและสุขภาพอนามัย และด้านคุณภาพชีวิต	- ไม่พบปัญหาในการดำเนินงาน	- ภาคผนวก ข-37 ผลการดำเนินงานด้านชุมชนสัมพันธ์ระหว่างเดือนกรกฎาคม-ธันวาคม พ.ศ. 2567
	- จัดให้มีแผนปฏิบัติการรับเรื่องร้องเรียนและการแก้ไขปัญหา โดยระบุช่องทางการร้องเรียน ขั้นตอนและระยะการดำเนินการแก้ไขปัญหา รวมทั้งผู้รับผิดชอบ พร้อมระบุแผนผังให้ชัดเจน และโครงการจะต้องประชาสัมพันธ์ช่องทางในการร้องเรียนและขั้นตอนการรับเรื่องร้องเรียนต่อชุมชน	- พื้นที่โครงการ	- โครงการได้จัดทำแผนปฏิบัติการรับเรื่องร้องเรียนและการแก้ไขปัญหา โดยระบุช่องทางการร้องเรียน ขั้นตอน และระยะการดำเนินการแก้ไขปัญหา รวมทั้งผู้รับผิดชอบ พร้อมระบุแผนผังให้ชัดเจน และโครงการจะต้องประชาสัมพันธ์ช่องทางในการร้องเรียนและขั้นตอนการรับเรื่องร้องเรียนต่อชุมชน	- ไม่พบปัญหาในการดำเนินงาน	- ภาคผนวก ข-3 ผังขั้นตอนการรับเรื่องร้องเรียน

ตารางที่ 2.1-1 (ต่อ) ผลการปฏิบัติตามมาตรการป้องกันและแก้ไขผลกระทบสิ่งแวดล้อม โครงการโรงไฟฟ้าพลังความร้อนร่วมและไอน้ำที่ใช้ก๊าซธรรมชาติเป็นเชื้อเพลิงเพื่อทดแทนสัญญาเดิม (ครั้งที่ 1) บริษัท โกลว์ เอสพีที 2 จำกัด (ระยะดำเนินการ) ระหว่างเดือนกรกฎาคม-ธันวาคม พ.ศ. 2567

ผลกระทบสิ่งแวดล้อม	มาตรการป้องกันและแก้ไขผลกระทบสิ่งแวดล้อม	สถานที่ดำเนินการ	ผลการปฏิบัติตามมาตรการมาตรการป้องกันและแก้ไขผลกระทบสิ่งแวดล้อม	ปัญหาอุปสรรค และแนวทางการแก้ไข	เอกสารประกอบผลการปฏิบัติตามมาตรการ
11. สังคม-เศรษฐกิจ (ต่อ)	- หากเกิดผลกระทบต่อชุมชนอันเนื่องมาจากการดำเนินงานของโครงการที่ผ่านการพิสูจน์ข้อเท็จจริงแล้ว โครงการต้องรับผิดชอบต่อผลกระทบดังกล่าวตามข้อกำหนดที่กำหนดทุกประการ และกำหนดให้มีมาตรการชดเชยเยียวยา	- พื้นที่โครงการ	- กรณีที่เกิดผลกระทบต่อชุมชนอันเนื่องมาจากการดำเนินงานของโครงการที่ผ่านการพิสูจน์ข้อเท็จจริงแล้ว โครงการต้องรับผิดชอบต่อผลกระทบดังกล่าวตามข้อกำหนดที่กำหนดทุกประการ และกำหนดให้มีมาตรการชดเชยเยียวยา	- ไม่พบปัญหาในการดำเนินงาน	-
12. การประชาสัมพันธ์ และการมีส่วนร่วมของประชาชน	- เปิดโอกาสให้ชุมชนเข้าเยี่ยมชมโรงไฟฟ้าเพื่อให้ประชาชนมีความเข้าใจต่อมาตรการป้องกัน แก้ไข และติดตามตรวจสอบผลกระทบสิ่งแวดล้อมของโครงการ รวมทั้งเปิดโอกาสให้มีการซักถามและแสดงความคิดเห็นเพื่อคลายความวิตกกังวลของชุมชน	- พื้นที่โครงการ	- โครงการได้เปิดโอกาสให้ชุมชนเข้าเยี่ยมชมโรงไฟฟ้า เพื่อให้ประชาชนมีความเข้าใจต่อมาตรการป้องกัน แก้ไข และติดตามตรวจสอบผลกระทบสิ่งแวดล้อมของโครงการรวมทั้งเปิดโอกาสให้มีการซักถามและแสดงความคิดเห็นเพื่อคลายความวิตกกังวลของชุมชน ทั้งนี้โครงการได้มีการประชาสัมพันธ์ข้อมูลโครงการรวมทั้งเปิดโอกาสให้มีการซักถามและแสดงความคิดเห็นเพื่อคลายความวิตกกังวลของชุมชนผ่านที่ประชุมคณะกรรมการไตรภาคี ซึ่งจะมีการประชุมปีละ 4 ครั้ง มีการประชาสัมพันธ์การดำเนินงานของโครงการทั้งทางเว็บไซต์ของกลุ่มบริษัทโกลว์และเว็บไซต์ของกลุ่มบริษัทโกลบอล เพาเวอร์ ซินเนอร์ยี จำกัด (มหาชน) หรือ GPSC วารสารใจเดียวกัน (ทั้งรูปแบบเล่มวารสาร และ E-Book) สื่อสิ่งพิมพ์ท้องถิ่นและพบปะเยี่ยมชุมชน ยามเย็น (โครงการเคียงบ่าเคียงไหล) จัดประชุมกลุ่มย่อย/ประชุมประชาคม/การประชุมรับฟังความคิดเห็น และการติดบอร์ดประชาสัมพันธ์ในชุมชน	- ไม่พบปัญหาในการดำเนินงาน	- ภาคผนวก ข-40 เอกสารการประชุมคณะกรรมการไตรภาคี - ภาคผนวก ข-41 เอกสารการประชาสัมพันธ์การดำเนินงานของโครงการ - ภาพที่ 2-29 การเยี่ยมชมโรงไฟฟ้า - ภาพที่ 2-30 เว็บไซต์ของกลุ่มบริษัทโกลว์และเว็บไซต์ของกลุ่มบริษัทโกลบอล เพาเวอร์ ซินเนอร์ยี จำกัด (มหาชน) หรือ GPSC

ตารางที่ 2.1-1 (ต่อ) ผลการปฏิบัติตามมาตรการป้องกันและแก้ไขผลกระทบสิ่งแวดล้อม โครงการโรงไฟฟ้าพลังความร้อนร่วมและไอน้ำที่ใช้ก๊าซธรรมชาติเป็นเชื้อเพลิงเพื่อทดแทนสัญญาเดิม (ครั้งที่ 1) บริษัท โกลว์ เอสพีพี 2 จำกัด (ระยะดำเนินการ) ระหว่างเดือนกรกฎาคม-ธันวาคม พ.ศ. 2567

ผลกระทบสิ่งแวดล้อม	มาตรการป้องกันและแก้ไขผลกระทบสิ่งแวดล้อม	สถานที่ดำเนินการ	ผลการปฏิบัติตามมาตรการมาตรการป้องกันและแก้ไขผลกระทบสิ่งแวดล้อม	ปัญหาอุปสรรค และแนวทางการแก้ไข	เอกสารประกอบผลการปฏิบัติตามมาตรการ
12. การประชาสัมพันธ์และการมีส่วนร่วมของประชาชน (ต่อ)	- จัดให้มีเจ้าหน้าที่มวลชนสัมพันธ์พื้นที่อย่างต่อเนื่อง เพื่อรับฟังปัญหาและผลกระทบที่ชุมชนได้รับ รวมถึงมีส่วนร่วมในกิจกรรมต่างๆ กับชุมชนที่อยู่ใกล้เคียงเพื่อสร้างความสัมพันธ์ที่ดีกับชุมชน	- พื้นที่โครงการและพื้นที่รอบโครงการ	- โครงการได้มีเจ้าหน้าที่มวลชนสัมพันธ์พื้นที่อย่างต่อเนื่อง เพื่อรับฟังปัญหาและผลกระทบที่ชุมชนได้รับรวมถึงมีส่วนร่วมในกิจกรรมต่างๆ กับชุมชนที่อยู่ใกล้เคียงเพื่อสร้างความสัมพันธ์ที่ดีกับชุมชน	- ไม่พบปัญหาในการดำเนินงาน	- ภาคผนวก ข-37 ผลการดำเนินงานด้านชุมชนสัมพันธ์ระหว่างเดือนกรกฎาคม-ธันวาคม พ.ศ. 2567
	- จัดให้มีการประชาสัมพันธ์อย่างต่อเนื่องกับชุมชนใกล้เคียงเป็นระยะๆ ผ่านช่องทางต่างๆ เช่น วิทยุสื่อสารชุมชน และป้ายประชาสัมพันธ์ เป็นต้น เพื่อรับทราบเรื่องราวต่างๆ เช่น กิจกรรมการซ่อมบำรุงทดสอบการเดินระบบ หรือกรณีเกิดเหตุฉุกเฉิน เป็นต้น เพื่อให้ประชาชนคลายความวิตกกังวล	- พื้นที่โครงการและพื้นที่รอบโครงการ	- โครงการมีการประชาสัมพันธ์การดำเนินงานของโครงการทั้งทางเว็บไซต์ของกลุ่มบริษัทโกลว์และเว็บไซต์ของกลุ่มบริษัทโกลบอล เพาเวอร์ ซินเนอร์ยี จำกัด (มหาชน) หรือ GPSC วารสารใจเดียวกัน (ทั้งรูปแบบเล่มวารสาร และ E-Book) สื่อสิ่งพิมพ์ท้องถิ่นและพบปะเยี่ยมชุมชนยามเย็น (โครงการเคียงบ่าเคียงไหล่) จัดประชุมกลุ่มย่อย/ประชุมประชาคม/การประชุมรับฟังความคิดเห็น และการติดบอร์ดประชาสัมพันธ์ในชุมชน	- ไม่พบปัญหาในการดำเนินงาน	- ภาคผนวก ข-37 ผลการดำเนินงานด้านชุมชนสัมพันธ์ระหว่างเดือนกรกฎาคม-ธันวาคม พ.ศ. 2567 - ภาคผนวก ข-42 เอกสารการประชาสัมพันธ์การดำเนินงานของโครงการ - ภาพที่ 2-29 การเยี่ยมชมโรงไฟฟ้า - ภาพที่ 2-30 เว็บไซต์ของกลุ่มบริษัทโกลว์และเว็บไซต์ของกลุ่มบริษัทโกลบอล เพาเวอร์ ซินเนอร์ยี จำกัด (มหาชน) หรือ GPSC

ตารางที่ 2.1-1 (ต่อ) ผลการปฏิบัติตามมาตรการป้องกันและแก้ไขผลกระทบสิ่งแวดล้อม โครงการโรงไฟฟ้าพลังความร้อนร่วมและไอน้ำที่ใช้ก๊าซธรรมชาติเป็นเชื้อเพลิงเพื่อทดแทนสัญญาเดิม (ครั้งที่ 1) บริษัท โกลว์ เอสพีที 2 จำกัด (ระยะดำเนินการ) ระหว่างเดือนกรกฎาคม-ธันวาคม พ.ศ. 2567

ผลกระทบสิ่งแวดล้อม	มาตรการป้องกันและแก้ไขผลกระทบสิ่งแวดล้อม	สถานที่ดำเนินการ	ผลการปฏิบัติตามมาตรการมาตรการป้องกันและแก้ไขผลกระทบสิ่งแวดล้อม	ปัญหาอุปสรรค และแนวทางการแก้ไข	เอกสารประกอบผลการปฏิบัติตามมาตรการ
12. การประชาสัมพันธ์ และการมีส่วนร่วมของประชาชน (ต่อ)	<p>- จัดตั้งคณะกรรมการกำกับแผนปฏิบัติการป้องกันแก้ไข และติดตามตรวจสอบผลกระทบสิ่งแวดล้อมโครงการก่อนก่อสร้างโรงไฟฟ้าของกลุ่มบริษัทโกลว์ ร่วมกับการนิคมอุตสาหกรรมแห่งประเทศไทย (กนอ.) เพื่อให้มีส่วนร่วมในการกำกับ ดูแล ตรวจสอบการปฏิบัติตามมาตรการป้องกันและแก้ไขผลกระทบสิ่งแวดล้อม และมาตรการติดตามตรวจสอบผลกระทบสิ่งแวดล้อมของโครงการ รวมถึงมีส่วนร่วมในการเสนอแนะเกี่ยวกับแนวทางป้องกันและแก้ไขข้อร้องเรียนจากแต่ละภาคส่วน รวมทั้งมีส่วนร่วมในการชดเชยเยียวยากรณีได้รับผลกระทบจากการดำเนินโครงการ โดยคณะกรรมการฯ ประกอบด้วย ผู้แทนภาคประชาชนและกลุ่มประมง ผู้แทนผู้นำชุมชน ผู้แทนหน่วยงานราชการ และผู้แทนกลุ่มบริษัท โกลว์ โดยที่คณะกรรมการฯ มีรายละเอียดดังนี้</p> <p>1) องค์ประกอบของคณะกรรมการฯ</p> <ul style="list-style-type: none"> กรรมการซึ่งเป็นผู้แทนภาคประชาชนและกลุ่มประมง ต้องได้รับการคัดเลือกหรือแต่งตั้งมาจากชุมชนหรือหน่วยงานท้องถิ่น 	- พื้นที่โครงการและชุมชนโดยรอบโครงการ	<p>- โครงการได้ร่วมกับบริษัท โกลว์ เอสพีที 3 จำกัด บริษัท แก๊ส-วัน จำกัด และบริษัท โกลว์ พลังงาน จำกัด (มหาชน) จัดตั้งคณะกรรมการไตรภาคี ซึ่งประกอบด้วย ตัวแทนของโครงการ ชุมชน และหน่วยงานราชการ โดยในระยะดำเนินการได้จัดตั้งคณะกรรมการกำกับแผนปฏิบัติการป้องกัน แก้ไข และติดตามตรวจสอบ ผลกระทบสิ่งแวดล้อม (คณะกรรมการกำกับฯ) จัดประชุมปีละ 4 ครั้ง เพื่อดำเนินการตรวจสอบการดำเนินการโรงไฟฟ้าให้เป็นไปตามกฎหมาย/รายงาน EIA กำหนด ซึ่งจัดประชุมแบบระบบไฮบริด (Hybrid Meeting) ณ ห้องประชุมสำนักงานนิคมอุตสาหกรรมมาบตาพุดในรูปแบบปกติ และระบบออนไลน์ ผ่านสื่ออิเล็กทรอนิกส์แอปพลิเคชัน Microsoft Team โดยมีการประชุมเป็นประจำทุกไตรมาส ดังนี้</p> <ul style="list-style-type: none"> - ครั้งที่ 1/2567 เมื่อวันที่ 27 มีนาคม พ.ศ. 2567 - ครั้งที่ 2/2567 เมื่อวันที่ 27 มิถุนายน พ.ศ. 2567 - ครั้งที่ 3/2567 เมื่อวันที่ 24 กันยายน พ.ศ. 2567 - ครั้งที่ 4/2567 เมื่อวันที่ 11 ธันวาคม พ.ศ. 2567 	- ไม่พบปัญหาในการดำเนินงาน	<p>- ภาคผนวก ข-40 เอกสารแต่งตั้งคณะกรรมการไตรภาคี</p> <p>- ภาคผนวก ข-41 เอกสารการประชุมคณะกรรมการไตรภาคี</p>

ตารางที่ 2.1-1 (ต่อ) ผลการปฏิบัติตามมาตรการป้องกันและแก้ไขผลกระทบสิ่งแวดล้อม โครงการโรงไฟฟ้าพลังความร้อนร่วมและไอน้ำที่ใช้ก๊าซธรรมชาติเป็นเชื้อเพลิง
เพื่อทดแทนสัญญาเดิม (ครั้งที่ 1) บริษัท โกลว์ เอสพีที 2 จำกัด (ระยะดำเนินการ) ระหว่างเดือนกรกฎาคม-ธันวาคม พ.ศ. 2567

ผลกระทบสิ่งแวดล้อม	มาตรการป้องกันและแก้ไข ผลกระทบสิ่งแวดล้อม	สถานที่ ดำเนินการ	ผลการปฏิบัติตามมาตรการ มาตรการป้องกัน และแก้ไขผลกระทบสิ่งแวดล้อม	ปัญหาอุปสรรค และ แนวทางการแก้ไข	เอกสารประกอบผล การปฏิบัติตามมาตรการ
12. การประชาสัมพันธ์ และการมีส่วนร่วม ของประชาชน (ต่อ)	<ul style="list-style-type: none"> • กรรมการซึ่งเป็นผู้แทนผู้นำชุมชน ต้องได้รับการคัดเลือกหรือแต่งตั้งมาจากหน่วยงานท้องถิ่น • กรรมการซึ่งผู้แทนหน่วยงานราชการ โดยได้รับคัดเลือกหรือแต่งตั้งจากหน่วยงานราชการต้นสังกัด • กรรมการซึ่งผู้แทนจากกลุ่มบริษัทโกลว์ โดยได้รับคัดเลือกหรือแต่งตั้งจากผู้บริหารของบริษัทฯ <p>ทั้งนี้กำหนดให้มีกรรมการซึ่งเป็นผู้แทนภาคประชาชนและกลุ่มประมงมีสัดส่วนมากกว่ากึ่งหนึ่งขององค์ประกอบของคณะกรรมการทั้งหมด และผู้แทนภาคประชาชนและกลุ่มประมงจะต้องไม่มีตำแหน่งบริหารหรือตำแหน่งผู้นำชุมชน ซึ่งกระบวนการได้มาของผู้แทนภาคประชาชนและกลุ่มประมง และผู้แทนภาคราชการที่จะเข้ามาเป็นคณะกรรมการนั้นให้ทางกรมอุตุนิยมวิทยาแห่งประเทศไทยเป็นผู้ดำเนินการ</p>				

ตารางที่ 2.1-1 (ต่อ) ผลการปฏิบัติตามมาตรการป้องกันและแก้ไขผลกระทบสิ่งแวดล้อม โครงการโรงไฟฟ้าพลังความร้อนร่วมและไอน้ำที่ใช้ก๊าซธรรมชาติเป็นเชื้อเพลิง
เพื่อทดแทนสัญญาเดิม (ครั้งที่ 1) บริษัท โกลว์ เอสพีที 2 จำกัด (ระยะดำเนินการ) ระหว่างเดือนกรกฎาคม-ธันวาคม พ.ศ. 2567

ผลกระทบสิ่งแวดล้อม	มาตรการป้องกันและแก้ไข ผลกระทบสิ่งแวดล้อม	สถานที่ ดำเนินการ	ผลการปฏิบัติตามมาตรการ ป้องกันและแก้ไขผลกระทบสิ่งแวดล้อม	ปัญหาอุปสรรค และ แนวทางการแก้ไข	เอกสารประกอบผล การปฏิบัติตามมาตรการ
12. การประชาสัมพันธ์ และการมีส่วนร่วม ของประชาชน (ต่อ)	<p>2) อำนาจหน้าที่ของคณะกรรมการฯ</p> <ul style="list-style-type: none"> กำกับดูแลให้โครงการปฏิบัติตามมาตรการป้องกันและแก้ไขผลกระทบสิ่งแวดล้อม และมาตรการติดตามตรวจสอบผลกระทบสิ่งแวดล้อมของโรงไฟฟ้าของกลุ่มบริษัท โกลว์ ในนิคมอุตสาหกรรมมาบตาพุด จังหวัดระยอง ให้คำปรึกษา เสนอแนะแนวทาง และประสานงาน แก้ไขปัญหาสิ่งแวดล้อมในระหว่างการก่อสร้างและดำเนินการ รวมถึงปัญหาข้อร้องเรียนของชุมชน เนื่องมาจากการดำเนินงานของโครงการและกิจกรรมที่เกี่ยวข้องเกี่ยวกับโครงการดังกล่าว พิจารณาและให้ข้อคิดเห็นต่อขั้นตอน และวิธีการดำเนินงานที่อาจก่อให้เกิดผลกระทบสิ่งแวดล้อม พิจารณาการชดเชยและเยียวยาหากเป็นปัญหาที่พิสูจน์แล้วว่าเกิดจากการดำเนินงานของโครงการ ประสานงานหรือเชิญหน่วยงานหรือบุคคลที่เกี่ยวข้องให้ข้อมูลหรือคำปรึกษาหรือข้อเสนอแนะได้ตามความเหมาะสม ประชาสัมพันธ์โครงการให้กับประชาชนและผู้ที่มีส่วนได้เสียทราบ 				

ตารางที่ 2.1-1 (ต่อ) ผลการปฏิบัติตามมาตรการป้องกันและแก้ไขผลกระทบสิ่งแวดล้อม โครงการโรงไฟฟ้าพลังความร้อนร่วมและไอน้ำที่ใช้ก๊าซธรรมชาติเป็นเชื้อเพลิงเพื่อทดแทนสัญญาเดิม (ครั้งที่ 1) บริษัท โกลว์ เอสพีที 2 จำกัด (ระยะดำเนินการ) ระหว่างเดือนกรกฎาคม-ธันวาคม พ.ศ. 2567

ผลกระทบสิ่งแวดล้อม	มาตรการป้องกันและแก้ไขผลกระทบสิ่งแวดล้อม	สถานที่ดำเนินการ	ผลการปฏิบัติตามมาตรการมาตรการป้องกันและแก้ไขผลกระทบสิ่งแวดล้อม	ปัญหาอุปสรรค และแนวทางการแก้ไข	เอกสารประกอบผลการปฏิบัติตามมาตรการ
12. การประชาสัมพันธ์และการมีส่วนร่วมของประชาชน (ต่อ)	3) ความถี่ในการประชุม การประชุมคณะกรรมการฯ แต่ละครั้งจะต้องมีกรรมการมาประชุมไม่น้อยกว่ากึ่งหนึ่งของจำนวนกรรมการทั้งหมดจึงจะเป็นองค์ประชุม ทั้งนี้กำหนดให้มีวาระการประชุมอย่างน้อยปีละ 4 ครั้งหรือมากกว่านั้นหากมีเหตุจำเป็นเร่งด่วน สามารถประชุมก่อนกำหนดการปกติได้ โดยให้อยู่ในดุลพินิจของคณะกรรมการฯ				
13. พื้นที่สีเขียว	- จัดให้มีพื้นที่สีเขียวที่มีการปลูกไม้ยืนต้นริ้วพื้นที่โครงการด้านที่ติดกับพื้นที่ภายนอกเพื่อใช้เป็นแนวป้องกัน โดยต้องมีพื้นที่สีเขียวไม่น้อยกว่า 0.51 ไร่ หรือร้อยละ 6.47 ของพื้นที่โครงการ สำหรับการปลูกไม้ยืนต้นภายในพื้นที่ดังกล่าวได้มีการปลูกพรรณไม้ยืนต้นที่เป็นไม้ไม่ผลัดใบและมีศักยภาพในการลดมลพิษทางอากาศ ได้แก่ ต้นอโศกอินเดีย เป็นต้น	- พื้นที่โครงการ	- โครงการจัดให้มีพื้นที่สีเขียวภายในโครงการประมาณ 0.51 ไร่ หรือ ร้อยละ 6.47 ของพื้นที่โครงการ โดยมีการปลูกต้นไม้ปลูกต้นไม้ชนิดเดียวบริเวณริมรั้วรอบพื้นที่โครงการ	- ไม่พบปัญหาในการดำเนินงาน	- ภาคผนวก ข-47 แผนผังพื้นที่สีเขียวของโครงการ - ภาพที่ 2-31 พื้นที่สีเขียว
	- กำหนดนโยบายเพื่อปลูกฝังจิตสำนึกให้พนักงานร่วมกันดูแลรักษาพื้นที่สีเขียวของโครงการให้คงอยู่อย่างยั่งยืน และจัดให้มีเจ้าหน้าที่ประจำโครงการทำหน้าที่ดูแลพื้นที่สีเขียวภายในพื้นที่โครงการ	- พื้นที่โครงการ	- โครงการมีนโยบายเพื่อปลูกฝังจิตสำนึกให้พนักงานร่วมกันดูแลรักษาพื้นที่สีเขียวของโครงการให้คงอยู่อย่างยั่งยืนและจัดให้มีเจ้าหน้าที่ประจำโครงการทำหน้าที่ดูแลพื้นที่สีเขียวภายในพื้นที่โครงการ	- ไม่พบปัญหาในการดำเนินงาน	- ภาคผนวก ข-43 แผนการบำรุงรักษาต้นไม้บริเวณพื้นที่สีเขียวของโครงการ

ตารางที่ 2.1-1 (ต่อ) ผลการปฏิบัติตามมาตรการป้องกันและแก้ไขผลกระทบสิ่งแวดล้อม โครงการโรงไฟฟ้าพลังความร้อนร่วมและไอน้ำที่ใช้ก๊าซธรรมชาติเป็นเชื้อเพลิงเพื่อทดแทนสัญญาเดิม (ครั้งที่ 1) บริษัท โกลว์ เอสพีที 2 จำกัด (ระยะดำเนินการ) ระหว่างเดือนกรกฎาคม-ธันวาคม พ.ศ. 2567

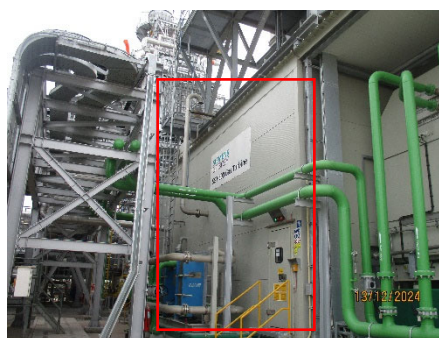
ผลกระทบสิ่งแวดล้อม	มาตรการป้องกันและแก้ไขผลกระทบสิ่งแวดล้อม	สถานที่ดำเนินการ	ผลการปฏิบัติตามมาตรการมาตรการป้องกันและแก้ไขผลกระทบสิ่งแวดล้อม	ปัญหาอุปสรรค และแนวทางการแก้ไข	เอกสารประกอบผลการปฏิบัติตามมาตรการ
13. พื้นที่สีเขียว (ต่อ)	<ul style="list-style-type: none"> - กำหนดแผนการบำรุงรักษาด้านไม้บริเวณพื้นที่สีเขียวและแนวป้องกันของโครงการ ดังนี้ <ul style="list-style-type: none"> ● สำรวจการเจริญเติบโตไม้บริเวณพื้นที่สีเขียวและแนวป้องกันของโครงการ และปลูกต้นไม้ทดแทนต้นไม้ที่ตายเป็นประจำทุก 30 วัน ● ประเมินผลและกำหนดแผนงานการบำรุงรักษาพื้นที่สีเขียวเป็นประจำทุกปีเพื่อปรับปรุงแผนงานการบำรุงรักษาพื้นที่สีเขียวให้เหมาะสมต่อการปฏิบัติจริงและสอดคล้องกับสภาพภูมิอากาศที่อาจเปลี่ยนไปในแต่ละปี รวมทั้งกำหนดให้มีการจัดสรรงบประมาณในการสนับสนุนการดำเนินงานตามแผนบำรุงรักษาด้านไม้ในพื้นที่สีเขียวของโครงการ 	- พื้นที่โครงการ	- โครงการได้จัดทำแผนการบำรุงรักษาด้านไม้บริเวณพื้นที่สีเขียวและแนวป้องกันของโครงการ โดยมีการสำรวจการเจริญเติบโตของไม้บริเวณพื้นที่สีเขียวและแนวป้องกันของโครงการ และปลูกต้นไม้ทดแทนต้นไม้ที่ตายเป็นประจำทุก 30 วัน และประเมินผลและกำหนดแผนงานการบำรุงรักษาพื้นที่สีเขียวเป็นประจำทุกปี	- ไม่พบปัญหาในการดำเนินงาน	<ul style="list-style-type: none"> - ภาคผนวก ข-43 แผนการบำรุงรักษาด้านไม้บริเวณพื้นที่สีเขียวของโครงการ - ภาคผนวก ข-47 แผนผังพื้นที่สีเขียวของโครงการ - ภาพที่ 2-31 พื้นที่สีเขียว



ภาพที่ 2-1 Dry Low NO_x Burner



ภาพที่ 2-2 ป้ายแสดงผลคุณภาพอากาศ บริเวณด้านหน้าโรงไฟฟ้า



ภาพที่ 2-3 ห้องควบคุมเสียง



ภาพที่ 2-4 ป้ายเตือนให้สวมใส่อุปกรณ์ป้องกันอันตรายส่วนบุคคล



ภาพที่ 2-5 พนักงานสวมใส่อุปกรณ์ป้องกันอันตราย
ส่วนบุคคล (PPE)



ภาพที่ 2-6 Silencer



ภาพที่ 2-7 รางระบายน้ำฝน



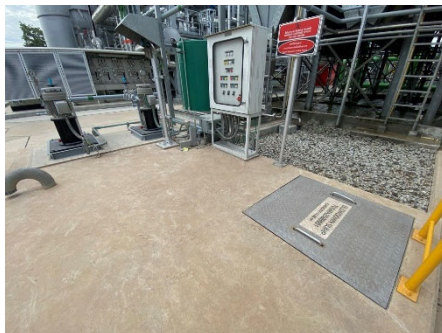
ภาพที่ 2-8 ท่อระบายน้ำทิ้ง



ภาพที่ 2-9 บ่อพักน้ำทิ้ง แห่งที่ 1



ภาพที่ 2-10 บ่อพักน้ำฉุกเฉิน



ภาพที่ 2-11 การติดตั้งเครื่องมือตรวจวัดคุณภาพน้ำอัตโนมัติ บริเวณถังพักน้ำทิ้งจากระบบผลิตไอน้ำแบบอัตโนมัติ (pH online, Temperature online,, Conductivity online)



ภาพที่ 2-12 ถังแยกน้ำมัน (Oil Separator)



ภาพที่ 2-13 พื้นที่จอดรถของโครงการ



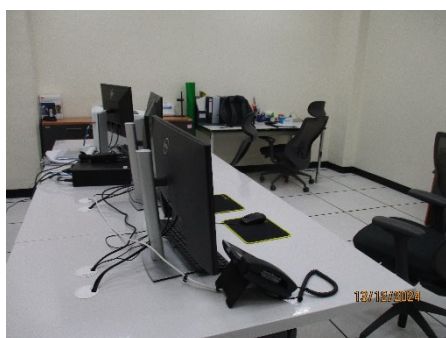
ภาพที่ 2-14 ป้ายสัญญาณจราจรบริเวณพื้นที่โครงการ



ภาพที่ 2-15 อาคารเก็บของเสีย



ภาพที่ 2-16 อุปกรณ์ป้องกันอันตรายส่วนบุคคล (PPE)



ภาพที่ 2-17 การจัดพื้นที่ปฏิบัติงานที่มีสภาพแวดล้อมที่เหมาะสม



ภาพที่ 2-18 ป้ายเตือนบริเวณที่เป็นแหล่งกำเนิดความร้อน



ภาพที่ 2-19 ข้อมูลความปลอดภัยของสารเคมี (SDS)
บริเวณพื้นที่ปฏิบัติงาน



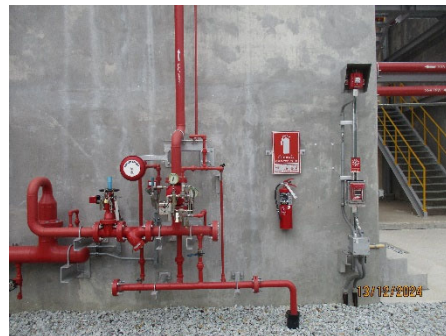
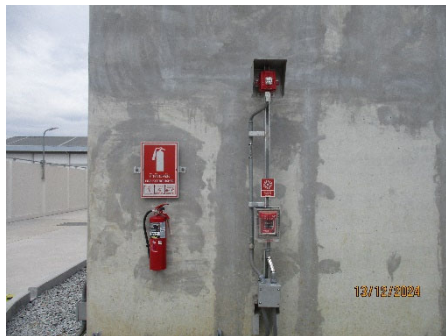
ภาพที่ 2-20 จุดชำระล้างร่างกายและล้างตาฉุกเฉิน



ภาพที่ 2-21 คันคอนกรีตรอบถังพักสารเคมี



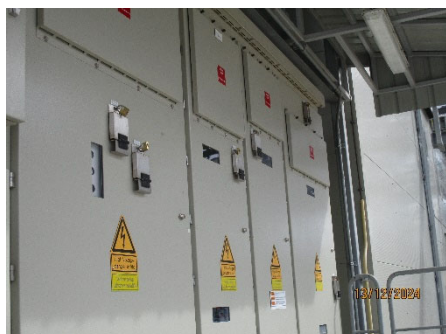
ภาพที่ 2-22 อุปกรณ์ป้องกันอัคคีภัย



ภาพที่ 2-23 อุปกรณ์ป้องกันอัคคีภัย (ต่อ)



ภาพที่ 2-24 ระบบสำรองน้ำดับเพลิงและเครื่องสูบน้ำดับเพลิงของโรงไฟฟ้าเดิม
(โครงการโรงไฟฟ้าพลังความร้อนแบบโคเจนเนอเรชั่น ของบริษัท โกลว์ เอสพีที 3 จำกัด)



ภาพที่ 2-25 อุปกรณ์ป้องกันความปลอดภัยเกี่ยวกับเครื่องกำเนิดไฟฟ้า



ภาพที่ 2-26 หม้อแปลงไฟฟ้า

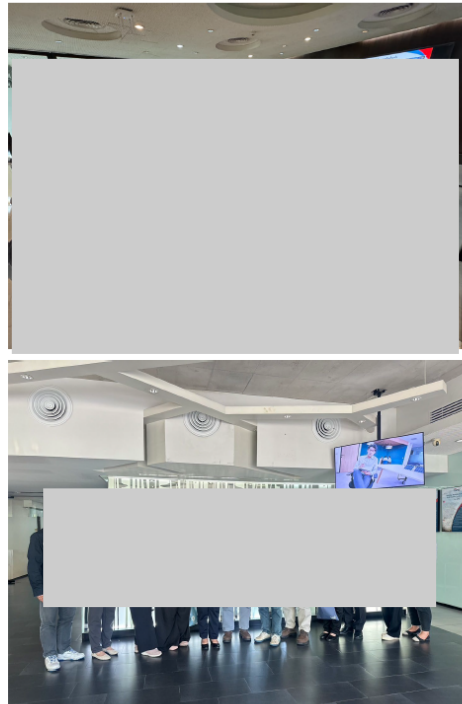


ภาพที่ 2-27 ลิ้นนิรภัย (Safety Valve) เครื่องผลิตไอน้ำโดยการนำความร้อนที่เหลือกลับมาใช้ใหม่

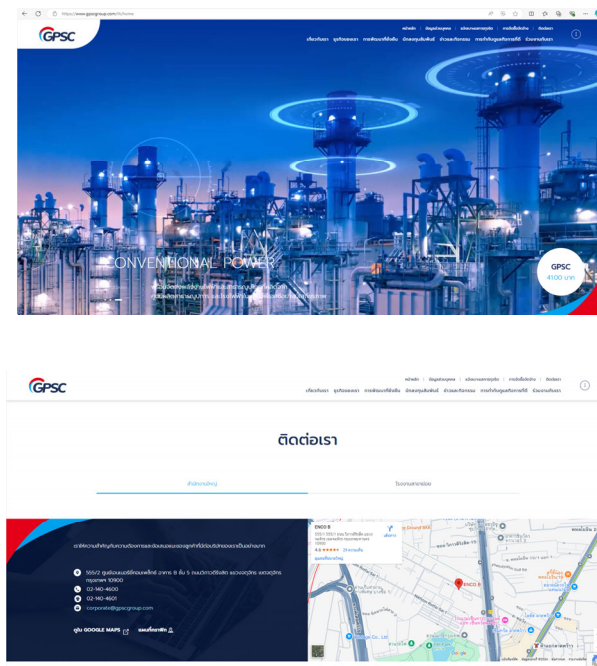


ภาพที่ 2-28 ห้องพยาบาลและเวชภัณฑ์พื้นฐาน

รายงานผลการปฏิบัติตามมาตรการป้องกันและแก้ไขผลกระทบสิ่งแวดล้อม และมาตรการติดตามตรวจสอบผลกระทบสิ่งแวดล้อม
โครงการโรงไฟฟ้าพลังความร้อนร่วมและไอน้ำที่ใช้ก๊าซธรรมชาติเป็นเชื้อเพลิงเพื่อทดแทนสัญญาเดิม (ครั้งที่ 1)
บริษัท โกลว์ เอสพีที 2 จำกัด (ระยะดำเนินการ) ระหว่างเดือนกรกฎาคม-ธันวาคม พ.ศ. 2567



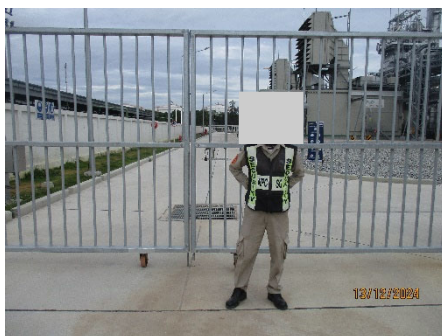
ภาพที่ 2-29 การเยี่ยมชมโรงไฟฟ้า



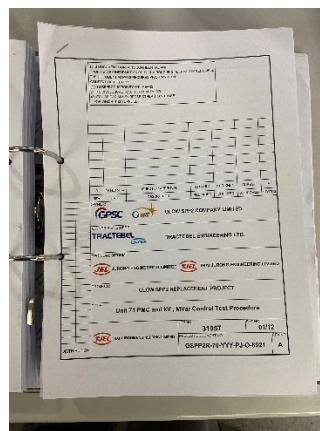
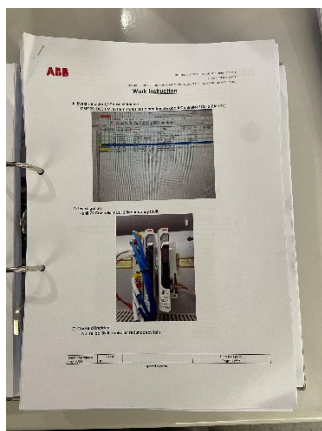
ภาพที่ 2-30 เว็บไซต์ของกลุ่มบริษัทโกลว์และเว็บไซต์ของกลุ่มบริษัทโกลบอล เพาเวอร์ ซินเนอร์ยี จำกัด (มหาชน) หรือ GPSC



ภาพที่ 2-31 พื้นที่สีเขียว



ภาพที่ 2-32 เจ้าหน้าที่รักษาความปลอดภัย



ภาพที่ 2-33 คู่มือวิธีการแก้ไขข้อขัดข้องในการเดินเครื่องกำเนิดไฟฟ้าและหม้อแปลงไฟฟ้า